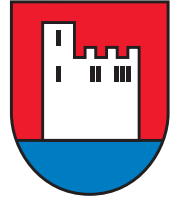


# GEMEINDE LAUERZ



## RECHNUNG 2016



### GEMEINDEVERSAMMLUNG

Freitag, 21. April 2017, 20.00 Uhr Mehrzweckhalle Husmatt  
Im Anschluss findet die Kirchgemeindeversammlung statt

Beinhaltet auch die Botschaft der Kirchgemeindeversammlung vom  
21. April 2017



# INHALTSVERZEICHNIS

<i>Einladung zur Gemeindeversammlung / Traktandenliste .....</i>	<i>1</i>
<i>Traktandum 1 - Nachkredite der Jahresrechnung 2016 .....</i>	<i>2</i>
<i>Bericht Frau Säckelmeister und Antrag Gemeinderat .....</i>	<i>2-5</i>
<i>Bericht und Antrag der Rechnungsprüfungskommission.....</i>	<i>5</i>
<i>Traktandum 2 –Jahresrechnung 2016.....</i>	<i>6</i>
<i>Bericht und Erläuterungen Frau Säckelmeister.....</i>	<i>6-7</i>
<i>Antrag Gemeinderat .....</i>	<i>8</i>
<i>Bericht und Antrag der Rechnungsprüfungskommission.....</i>	<i>8</i>
<i>Finanzierungsnachweis 2016 .....</i>	<i>9</i>
<i>Laufende Rechnung 2016</i>	
▪ <i>Aufgabengliederung (Zusammenzug).....</i>	<i>10</i>
▪ <i>Artengliederung (Detail) .....</i>	<i>11-12</i>
▪ <i>Aufgabengliederung (Detail) .....</i>	<i>13-22</i>
<i>Investitionsrechnung 2016</i>	
▪ <i>Aufgabengliederung (Zusammenzug).....</i>	<i>23</i>
▪ <i>Artengliederung (Detail) .....</i>	<i>23</i>
▪ <i>Aufgabengliederung (Detail) .....</i>	<i>23</i>
<i>Bestandesrechnung 2016</i>	
▪ <i>Aktiven .....</i>	<i>24</i>
▪ <i>Passiven .....</i>	<i>25</i>
▪ <i>Einzelkonti.....</i>	<i>26-27</i>
▪ <i>Übersicht und Details.....</i>	<i>28-29</i>
<i>Traktandum 3 – Verpflichtungskredit von CHF 960'000.00 für die Integration der Kanzlei ins Seemattpark-Projekt.....</i>	<i>30</i>
<i>Bericht und Antrag Gemeinderat .....</i>	<i>30-32</i>
<i>Bericht und Antrag der Rechnungsprüfungskommission.....</i>	<i>33</i>

# GEMEINDEVERSAMMLUNG

FREITAG, 21. APRIL 2017, 20.00 UHR IN DER MEHRZWECKHALLE HUSMATT LAUERZ

Begrüssung und Eröffnung durch den Gemeindepräsidenten

## TRAKTANDEN

1. **Nachkredite der Jahresrechnung 2016**
2. **Jahresrechnung 2016**
3. **Verpflichtungskredit von CHF 960'000.00 für die Integration der Gemeindekanzlei ins Seemattpark-Projekt**

Die Traktanden 1 und 2 werden an der Gemeindeversammlung definitiv verabschiedet.

Das Traktandum 3 wird an die Urnenabstimmung vom 21. Mai 2017 überwiesen.

Die Unterlagen dazu können auf der Gemeindekanzlei eingesehen werden.

---

## Verschiedenes

- Im Anschluss an die Behandlung obiger Traktanden informiert Gemeindepräsident Roman Gisler über aktuelle Geschäfte des Gemeinderates.

Im Anschluss an die Gemeindeversammlung offeriert die politische Gemeinde Lauerz in der MZH Husmatt einen Apéro. Die Bevölkerung ist recht herzlich dazu eingeladen.

Lauerz, 15. März 2017

**Im Namen des Gemeinderates:**

Roman Gisler-Ryter, Gemeindepräsident  
Bruno Marty, Gemeindeschreiber ad Interim

# TRAKTANDUM 1 - Nachkredite 2016

## Ausgangslage

Im Gesetz über den Finanzhaushalt der Bezirke und Gemeinden (FHG) ist der Nachkredit wie folgt umschrieben:

“Fehlt für eine Ausgabe ein Voranschlagskredit oder reicht ein Voranschlagskredit dafür nicht aus, ist von der Gemeindeversammlung ein Nachkredit einzuholen. Es gilt das gleiche Verfahren wie für den Voranschlagskredit (Abstimmung an der Gemeindeversammlung). Erträgt eine Ausgabe keinen Aufschub ohne nachteilige Folgen, darf der Gemeinderat den Nachkredit vorzeitig in Anspruch nehmen. Der Nachkredit ist dennoch der Gemeindeversammlung zu unterbreiten mit dem Vermerk <vorzeitig in Anspruch genommen>.“

Gemäss Weisung des Finanzdepartements sind für Mehrausgaben von CHF 1'000.00 und mehr entsprechende Nachkredite einzuholen. Bei bereits voraussehbaren Mehrausgaben sind Nachkredite vorgängig einzuholen. Die Überschreitung bei den nachfolgend aufgeführten Konten konnte jedoch praktisch nicht vorhergesehen werden.

## Empfehlung

Dem Gemeinderat werden zulasten der Rechnung 2016 die nachfolgend detailliert aufgeführten Nachkredite eingeräumt.

## Antrag des Gemeinderates

Der vorliegende Nachkredit für die Verwaltungsrechnung 2016 im Betrage von **CHF 173'730.46** sei zu genehmigen.

Lauerz, im März 2017

Im Namen des Gemeinderates:

Roman Gisler-Ryter, Gemeindepräsident  
Bruno Marty, Gemeindegeschreiber ad Interim

## Nachkredite 2016

Konto	Bezeichnung	Rechnung 2016	Budget 2016	Nachkredite 2016
<b>0</b>	<b>Allgemeine Verwaltung</b>			
<b>11</b>	<b>Legislative (Gemeindeversammlung)</b>			
11.318.00	Verwaltungskosten Höhere Portokosten.	5'366.05	3'600.00	<b>1'766.05</b>
<b>20</b>	<b>Gemeindeverwaltung</b>			
20.309.00	Übriger Personalaufwand Austritt Gemeindegeschreiber, Kurskosten, Anerkennung Lernende für sehr gute Abschlussprüfung.	8'955.40	6'900.00	<b>2'055.40</b>
20.310.00	Büromaterial, Drucksachen, Inserate Inseratekosten, Druck Infoblatt nicht richtig budgetiert.	31'954.90	21'600.00	<b>10'354.90</b>
<b>29</b>	<b>Bauverwaltung</b>			
29.300.00	Entschädigung Baukommission Hohe Bautätigkeit und grosse Bauprojekte.	7'723.00	5'400.00	<b>2'323.00</b>
29.318.00*	Beratungsaufwand, Baukontrolle, Bewilligung Hohe Bautätigkeit und grosse Bautätigkeit. Dementsprechend auch höhere Einnahmen unter 29.431.00.	94'640.05	58'711.20	<b>35'928.85</b>
<b>60</b>	<b>Verwaltungsliegenschaft Gemeindeganzlei</b>			
60.312.00	Wasser, Energie, Heizmaterial Höhere Stromkosten als budgetiert.	4'860.90	3'800.00	<b>1'060.90</b>

## Nachkredite 2016 (Fortsetzung)

Konto	Bezeichnung	Rechnung 2016	Budget 2016	Nachkredite 2016
<b>1</b>	<b>Sicherheit</b>			
<b>100</b>	<b>Vermessung</b>			
100.318.00	Nachführung Grundbuch und Vermessung Kosten Los 10 höher als im alten Budget des Kantons vorgesehen. Dafür hat der Bund CHF 10'000 an die Vermessung ausgerichtet.	19'910.30	11'000.00	<b>8'910.30</b>
<b>103</b>	<b>Betriebswesen</b>			
103.318.00	Betreibungsgebühren Mehr Rechtsöffnungen, daher mehr Kosten.	5'333.60	3'000.00	<b>2'333.60</b>
<b>140</b>	<b>Feuerwehr (Spezialfinanzierung)</b>			
140.363.00	Kosten Hydrantennetz Hydrant auf Adlerplatz musste unplanmässig versetzt werden.	15'934.65	3'500.00	<b>12'434.65</b>
<b>150</b>	<b>Militär</b>			
150.318.00	Verwaltungskosten Nicht einkalkulierte Bewilligung für Umschlagplatz zur Sanierung des Schiessplatzes.	3'529.00	1'500.00	<b>2'029.00</b>
<b>2</b>	<b>Bildung</b>			
<b>219</b>	<b>Schulverwaltung</b>			
219.300.00	Entschädigung Schulrat Mehr Sitzungen infolge Stellenausschreibungen und Neuanstellungen, Organisation Kindergarten, neue Struktur Steuergruppe.	8'616.25	6'800.00	<b>1'816.25</b>
<b>240</b>	<b>Schulliegenschaften und Anlagen</b>			
240.309.00	Übriger Personalaufwand Kurs und Stelleninserat infolge Wechsel Hauswart-Stv.	2'003.70	1'000.00	<b>1'003.70</b>
240.312.00	Wasser, Energie, Heizmaterial Höhere Stromkosten.	39'743.85	32'000.00	<b>7'743.85</b>
240.314.00	Unterhalt Gebäude und Anlagen Installation WLAN, Reparaturen Flachdach und Heizung, Mehrkosten für Ton & Beleuchtung.	242'592.00	189'600.00	<b>52'992.00</b>
<b>5</b>	<b>Soziale Wohlfahrt</b>			
<b>589</b>	<b>Übrige Sozialhilfe</b>			
589.300.00	Entschädigung Fürsorgebehörde Mehr Stunden infolge neuer Asylsuchenden.	2'908.25	1'000.00	<b>1'908.25</b>
<b>6</b>	<b>Verkehr</b>			
<b>620</b>	<b>Gemeindestrassen</b>			
620.300.00	Entschädigung Strassenkommission Mehr Stunden für die Thematik Bergstrasse aufgewendet.	7'920.15	3'100.00	<b>4'820.15</b>
620.314.20*	Öffentliche Beleuchtung Höhere Stromkosten, Gemeindebeitrag an LED-Beleuchtung wurde nicht budgetiert.	12'134.50	7'469.55	<b>4'664.95</b>
<b>7</b>	<b>Umwelt und Raumordnung</b>			
<b>720</b>	<b>Abfallbeseitigung</b>			
720.318.30	Separatsammlungen Leicht teurere Kosten als im Vorjahr.	33'683.85	30'000.00	<b>3'683.85</b>
<b>9</b>	<b>Finanzen und Steuern</b>			
<b>900</b>	<b>Gemeindesteuern</b>			
900.330.00	Abschreibungen und Erlasse Abschreiben langjähriger Schulden.	14'901.76	10'000.00	<b>4'901.76</b>

## Nachkredite 2016 (Fortsetzung)

Konto	Bezeichnung	Rechnung 2016	Budget 2016	Nachkredite 2016
<b>944</b>	<b>Liegenschaft Seematt</b>			
944.300.00	Entschädigungen, Tag- und Sitzungsgelder Mehr Sitzungen, mehr Stunden durch Präsidenten.	3'926.60	2'500.00	1'426.60
944.312.00*	Wasser, Energie, Heizmaterial Mehr Wasser/ Abwasser und Heizöl für Haus Seematt infolge Bewohner.	8'812.20	6'037.25	2'774.95
944.390.00	Interne Verrechnung (Personalaufwand) Mehr Stunden durch Gemeindearbeiter geleistet als budgetiert.	15'097.50	8'300.00	6'797.50
	<b>Total</b>			<b>173'730.46</b>

Die Nachkredite wurden vorzeitig in Anspruch genommen.

\*Bereits Nachkredite an der Gemeindeversammlung vom 14. Dezember 2016 eingeholt, mit dem Hinweis, dass weitere erwartet werden.

## Informative Nachkredite 2016

Konto	Bezeichnung	Rechnung 2016	Budget 2016	Informative NK 2016
<b>0</b>	<b>Allgemeine Verwaltung</b>			
<b>20</b>	<b>Gemeindeverwaltung</b>			
20.301.00	Besoldung Gemeindeverwaltung Demission Gemeindeschreiber.	379'233.35	376'800.00	2'433.35
<b>2</b>	<b>Bildung</b>			
<b>200</b>	<b>Kindergarten</b>			
200.302.00	Besoldung Lehrkräfte Stellvertretungen infolge Ausfall Kindergartenlehrperson, Rückerstattung Versicherung unter 200.436.00.	232'925.20	143'800.00	89'125.20
200.303.00	AHV, IV, EO, ALV, FAK Siehe Begründung 200.302.00.	14'539.80	11'400.00	3'139.80
200.304.00	Pensionskasse Siehe Begründung 200.302.00.	22'310.25	13'500.00	8'810.25
<b>210</b>	<b>Primarschule</b>			
210.302.00	Besoldung Lehrkräfte Aushilfen Lehrpersonen.	762'237.90	760'300.00	1'937.90
210.352.10	Psychomotorik Arth-Goldau Höherer Aufwand wurde weiter verrechnet.	19'614.30	16'000.00	3'614.30
<b>219</b>	<b>Schulverwaltung</b>			
219.301.00	Besoldung Personal Wechsel Schulsekretariat.	77'511.75	75'100.00	2'411.75
<b>220</b>	<b>Sonderschule</b>			
220.361.00	Beitrag an Sonderschule Vorgabe Kanton.	16'300.20	13'500.00	2'800.20
<b>5</b>	<b>Soziale Wohlfahrt</b>			
<b>500</b>	<b>Sozialversicherungen</b>			
500.361.00	Ergänzungsleistungen (Kantonsbeiträge) Vorgabe Kanton.	178'579.50	159'000.00	19'579.50
<b>520</b>	<b>Krankenversicherung</b>			
520.361.00	Prämienverbilligung KVG Vorgabe Kanton.	56'669.45	48'000.00	8'669.45

## Informative Nachkredite 2016 (Fortsetzung)

Konto	Bezeichnung	Rechnung 2016	Budget 2016	Informative NK 2016
<b>580</b>	<b>Wirtschaftliche Sozialhilfe</b>			
580.366.20	Ausländer Kostenintensive Fälle.	75'170.80	18'500.00	<b>56'670.80</b>
580.366.21	Situationsbedingte Leistungen Ausländer Übernahme Todesfallkosten.	2'295.90	1'000.00	<b>1'295.90</b>
<b>581</b>	<b>Asylwesen</b>			
581.366.00	Wirtschaftliche Sozialhilfe Mehr Asylsuchende als budgetiert.	50'788.65	38'000.00	<b>12'788.65</b>
581.366.10	Situationsbedingte Leistungen Mehr Busabos, Kurse.	7'659.80	4'000.00	<b>3'659.80</b>
581.366.20	Unterbringung Miete für Asylsuchende, Einrichtung neu Asylwohnung.	20'106.65	16'800.00	<b>3'306.65</b>
581.366.30	Gesundheitskosten Mehr und höhere Krankenkassenkosten, mehr Arztbesuche.	24'655.00	8'200.00	<b>16'455.00</b>
<b>589</b>	<b>Übrige Sozialhilfe</b>			
589.366.10	Ungedekte Kosten Pflegefinanzierung Mehr Fälle, insbesondere Lungenliga.	1'904.65	100.00	<b>1'804.65</b>
<b>9</b>	<b>Finanzen und Steuern</b>			
<b>940</b>	<b>Kapitaldienst</b>			
940.323.00	Passivzinsen Spezialfinanzierung Spezialfinanzierung Abwasser höher, daher mehr Zinsen.	22'447.50	21'200.00	<b>1'247.50</b>
	<b>Total</b>			<b>239'750.65</b>

Es handelt sich um gebundene oder nicht beeinflussbare Kosten.

---

## Bericht der Rechnungsprüfungskommission an die Stimmberechtigten der Gemeinde Lauerz zur Abrechnung der Nachkredite zu Lasten der Laufenden Rechnung 2016

Als Rechnungsprüfungskommission haben wir die vorstehende Abrechnung geprüft.

Für die Abrechnung der Nachkredite ist der Gemeinderat verantwortlich, während unsere Aufgabe darin besteht, diese zu prüfen.

Unsere Prüfung erfolgte nach dem gesetzlichen Auftrag sowie dem Handbuch über das Rechnungswesen für die Bezirke und Gemeinden des Kantons Schwyz. Die Prüfung wurde so geplant und durchgeführt, dass wesentliche Fehlaussagen in der Abrechnung mit angemessener Sicherheit erkannt werden. Wir prüften die Posten und Angaben der Abrechnung mittels Analysen und Erhebungen auf der Basis von Stichproben. Ferner beurteilten wir die Anwendung der massgebenden Rechnungslegungsgrundsätze. Wir sind der Auffassung, dass unsere Prüfung eine ausreichende Grundlage für unser Urteil bildet.

Gemäss unserer Prüfung entspricht die Abrechnung der Nachkredite von CHF 173'730.46 den gesetzlichen Bestimmungen.

Wir beantragen, die vorliegende Abrechnung zu genehmigen.

Lauerz, 9. März 2017

Marc Nideröst, Präsident  
Dino Rickenbach  
Monika Iten

# TRAKTANDUM 2 - Bericht zur Jahresrechnung 2016

Geschätzte Mitbürgerinnen und Mitbürger

Das Resultat der Rechnung 2016 ist gegenüber unseren Annahmen im Voranschlag 2016 wesentlich besser ausgefallen. Die laufende Rechnung schliesst mit einem Verlust von CHF 227'825.92 ab. Das gegenüber dem Voranschlag 2016 verbesserte Ergebnis ist unter anderem auf nicht realisierte Projekte und auf zahlreiche Einsparungen in verschiedenen Bereichen zurückzuführen. Diese sind allerdings durch höhere Aufwendungen, insbesondere bei der Sozialen Wohlfahrt, teilweise wettgemacht worden. Dieser Verlust wird aus dem Eigenkapital gedeckt, welches sich per 31. Dezember 2016 auf CHF 1'322'786.07 reduziert.

## Ausführungen zu den einzelnen Bereichen

### 0 Allgemeine Verwaltung

Die budgetierten Aufwände für die Legislative und die Exekutive fielen gesamthaft niedriger aus. Auch die Aufwände für die Gemeindeverwaltung, die Gemeindearbeiten, den Unterhalt und die Arbeitssicherheit schlossen unter Budget ab. Bei der Bauverwaltung haben wir bereits bei den Nachkrediten die Mehraufwände und Mehrerträge durch die grosse Bautätigkeit in Lauerz aufgeführt, welche auch die höheren Kosten bei der Entschädigung der Baukommission begründen.

### 1 Öffentliche Sicherheit

Die Kosten für die Nachführung des Grundbuchs und Vermessung hielten sich mit dem erhaltenen Bundesbeitrag von CHF 10'000 im Budgetrahmen.

Beim Betreuungswesen verzeichneten wir höhere Ausgaben bei den Betreibungsgebühren, dementsprechend auch höhere Rückforderungen. Der Kostenanteil Betreibungsamt war geringer als erwartet.

Die Spezialfinanzierung Feuerwehr schloss abgesehen von den unerwarteten Kosten des Hydrantennetzes (siehe Nachkredite) besser ab als budgetiert. Die Einsparungen wurden in den Konti 140.301.00 Sold an Feuerwehrkorps und 140.309.00 Allg. Personalkosten, Kurse, Anerkennung erzielt.

Die Sanierung der Schiessanlage Büölem konnte mit rund CHF 250'000 um die Hälfte günstiger realisiert werden als offeriert. Dies leistete einen massgeblichen Beitrag zum deutlich besseren Rechnungsabschluss.

### 2 Bildung

Im Ressort Bildung sind die Aufwände des Kindergartens im Bereich Besoldung Lehrkräfte und den davon mitbetroffenen Aufwänden für Sozialversicherungen um rund CHF 100'000 höher ausgefallen als budgetiert und wie in den Nachkrediten aufgeführt. Allerdings werden diese durch den Erhalt des Krankentaggelds von CHF 47'845.15 im Konto 200.436.00 relativiert.

Das Ergebnis der Primarschule befindet sich gesamthaft gesehen im Budget. Die Musikschule schloss rund CHF 1'000 über Budget ab.

Bei der Schulverwaltung wurden die entsprechenden Budgetüberschreitungen bereits in den Nachkrediten begründet.

Bei der Schulliegenschaft fielen für den Unterhalt Gebäude und Anlagen höhere Kosten an.

### 3 Kultur und Freizeit

Bei der Kulturförderung fiel die Kommissionsentschädigung etwas höher aus als erwartet. Dafür wurde das Budget für Projekte, Beiträge an Vereine nicht voll ausgeschöpft.

Bei den Parkanlagen und Wanderwegen fielen die Unterhaltskosten um einen Drittel niedriger aus. Dementsprechend betrug auch die interne Verrechnung (Personal) die Hälfte.

### 4 Gesundheit

Das Ressort Gesundheit schliesst gesamthaft um rund CHF 7'000 besser ab als budgetiert, dies aufgrund der niedrigeren Beiträge an private Institutionen. Die Kosten für den Schulgesundheitsdienst waren im Budgetrahmen.

### 5 Soziale Wohlfahrt

Das Ressort Soziale Wohlfahrt schliesst mit einem Aufwandüberschuss von rund CHF 100'000 höher ab als budgetiert. Dabei handelt es sich um gebundene Kosten, die wir entsprechend bei den informativen Nachkrediten aufgeführt haben.

Es wird festgestellt, dass die Ausgaben für Ergänzungsleistungen und Prämienverbilligungen KVG ansteigen. Bei der Wirtschaftlichen Sozialhilfe zeigt sich die höhere Belastung vor allem im Konto 580.366.20. Diese Kosten sind gegenüber dem Vorjahr nochmals um rund CHF 10'000 angestiegen. Die Kostenentwicklung ist schwierig abzuschätzen, jedoch ist eher ein weiterer Anstieg zu erwarten. Für die aktuellen Fälle kann beim Kanton kein Geld



eingefordert werden. Aufgrund einer Gesetzesänderung sind seitens Kantons zukünftig keine Gelder mehr zu erwarten.

Im Asylwesen sind die Kosten für die Wirtschaftliche Sozialhilfe, die Unterbringung und die Gesundheitskosten infolge Ausschöpfung des Kontingentes gesamthaft höher ausgefallen.

Die Kosten in der Übrigen Sozialhilfe, Fürsorge wurden im Bereich Entschädigung Fürsorgebehörde um rund CHF 2'000 überschritten und das Konto „Ungedekte Kosten Pflegefinanzierung“ wurde in Anspruch genommen.

## 6 Verkehr

Die Entschädigung der Strassenkommission war infolge der Planung der Gesamtsanierung Bergstrasse, mehr als doppelt so hoch wie budgetiert.

Der milde Winter half uns, dass die Kosten für den Schnee- und Winterdienst um CHF 12'000 niedriger ausfielen als erwartet.

Dafür wurde einmal mehr beim Unterhalt Strassen die seit Jahren angekündigte Sanierung Späteren nicht ausgeführt.

## 7 Umwelt und Raumordnung

Bei der Spezialfinanzierung Abwasserbeseitigung wurden beim Unterhalt Abwassernetz nicht alle geplanten Arbeiten ausgeführt. Dies führte zu Einsparungen von CHF 5'000. Ebenfalls geringer fielen die Kosten für die Interne Verrechnung (Personal) um CHF 5'000 an und der Betriebskostenanteil ARA war ebenfalls um CHF 7'000 niedriger.

Die Separatsammlungen der Spezialfinanzierung Abfallbeseitigung fielen um rund CHF 3'700 höher aus als budgetiert. Die Erträge der Grundgebühr Kehricht fielen um CHF 12'000 niedriger aus als budgetiert, da die Gebühren noch nach altem Reglement in Rechnung gestellt wurden.

Bei Friedhof und Bestattung wurden die geplanten Anschaffung Mobilien, Maschinen und Geräte nicht ausgeführt.

Bei den Gewässerverbauungen wurde das Budget für den Beratungsaufwand nicht ausgeschöpft, resp. die Projektierung als nicht dringlich zurückgestellt.

Die Budgets von Naturschutz und übrigen Umweltschutz wurden nicht ausgeschöpft. Beide wurden durch Kantonsbeiträge oder Rückerstattungen zusätzlich positiv beeinflusst.

In der Raumplanungskommission fielen die erwarteten Kosten von CHF 35'000 für Beratungsaufwand, Gutachten nicht an.

## 8 Volkswirtschaft

Alle Aufwände für Landwirtschaft, Tourismus, kommunale Werbung und Energieversorgung fielen im geplanten Rahmen aus.

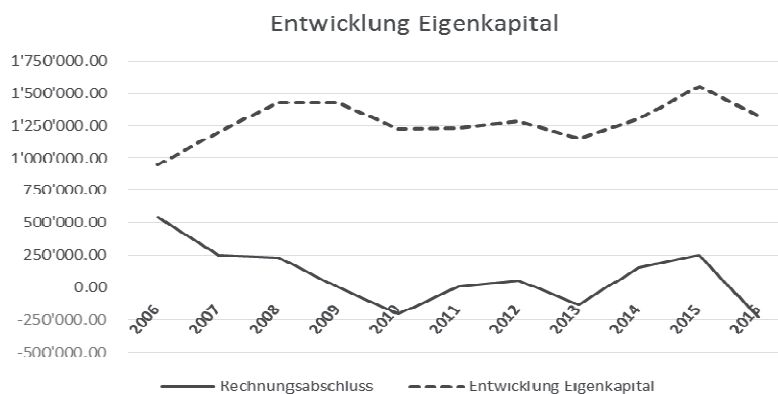
## 9 Finanzen und Steuern

Das Ressort Finanzen und Steuern schloss insgesamt mit einem Nettoergebnis von CHF 3'154'230.83 um CHF 15'000 besser ab als erwartet. Es wurde aber von den deutlich höheren Kosten der Liegenschaft Seematt von CHF 20'640.65 entsprechend geschmälert.

Die Abschreibungen sind nach den Vorgaben des Finanzhaushaltgesetzes erfolgt, nämlich 8% bei Bauten und Anlagen samt Liegenschaften, 20% bei Mobilien und Maschinen und 25% bei den Investitionsbeiträgen. Die Abschreibungen werden immer vom Buchwert per 31.12. berechnet.

Die Investitionsrechnung zeigt Nettoeinnahmen von CHF 44'439.50 und liegt CHF 34'439.50 über Budget.

Die Bestandesrechnung weist per 31.12.2016 Aktiven und Passiven von CHF 5'478'821.50 aus. Die Darlehen belaufen sich auf CHF 2'100'000.



Lauerz, im März 2016

Gabriela Luternauer, Frau Säckelmeister  
Karin Furter, Gemeindegassierin

## Antrag des Gemeinderates

Es sei

- a) die Laufende Rechnung mit einem Aufwandüberschuss von CHF 227'825.92 zu genehmigen. Das Eigenkapital der Gemeinde Lauerz beträgt per Ende 2016 CHF 1'322'786.07.
- b) die Investitionsrechnung mit Nettoinvestitionen von CHF – 44'439.50 zu genehmigen.

Lauerz, im März 2016

Im Namen des Gemeinderates:

Roman Gisler-Ryter, Gemeindepräsident  
Bruno Marty, Gemeindeschreiber ad Interim

---

## Bericht der Rechnungsprüfungskommission an die Stimmberechtigten der Gemeinde Lauerz

Als Rechnungsprüfungskommission haben wir die Buchführung und die Rechnung (Bilanz, Laufende Rechnung und Investitionsrechnung, gemäss § 41 FHG-BG) der Gemeinde Lauerz für das Jahr 2016 geprüft. Die Prüfungsarbeiten wurden am 9. März 2017 beendet.

Für die Rechnung ist der Gemeinderat verantwortlich, während unsere Aufgabe darin besteht, diese zu prüfen.

Unsere Prüfung erfolgte nach dem gesetzlichen Auftrag sowie dem Handbuch über das Rechnungswesen für die Bezirke und Gemeinden des Kantons Schwyz. Die Prüfung wurde so geplant und durchgeführt, dass wesentliche Fehlaussagen in der Rechnung mit angemessener Sicherheit erkannt werden. Wir prüften die Posten und Angaben der Rechnung mittels Analysen und Erhebungen auf der Basis von Stichproben. Ferner beurteilten wir die Anwendung der massgebenden Rechnungslegungsgrundsätze, die wesentlichen Bewertungsentscheide sowie die Darstellung der Rechnung als Ganzes. Wir sind der Auffassung, dass unsere Prüfung eine ausreichende Grundlage für unser Urteil bildet.

Gemäss unserer Prüfung entsprechen die Buchführung und die Rechnung den gesetzlichen Bestimmungen.

Wir beantragen, die vorliegende Rechnung zu genehmigen.

Lauerz, 9. März 2017

Marc Nideröst, Präsident  
Dino Rickenbach  
Monika Iten

## Finanzierungsnachweis und Kennzahlen

VERWALTUNGSRECHNUNG	Rechnung 2016		Voranschlag 2016		Rechnung 2015	
	Soll	Haben	Soll	Haben	Soll	Haben
<b>Laufende Rechnung</b>						
Total Aufwand	4'738'813		5'258'600		4'417'250	
Total Ertrag		4'510'987		4'361'800		4'665'449
<b>Aufwandüberschuss</b>		<b>227'826</b>		<b>896'800</b>		
<b>Ertragsüberschuss</b>					<b>248'198</b>	
<b>Investitionsrechnung</b>						
Total Ausgaben						
Total Einnahmen		44'440		10'000		47'875
<b>Zunahme der Nettoinvestitionen</b>						
<b>Abnahme der Nettoinvestitionen</b>	<b>44'440</b>		<b>10'000</b>		<b>47'875</b>	
<b>Finanzierung</b>						
Nettoinvestitionen		44'440		10'000		47'875
Abschreibungen Verwaltungsvermögen		153'944		154'000		167'514
Saldo Spezialfinanzierungen						
Aufwandüberschuss Laufende Rechnung	227'826		896'800			
Ertragsüberschuss Laufende Rechnung						248'198
<b>Finanzierungsfehlbetrag</b>		<b>29'441</b>		<b>732'800</b>		
<b>Finanzierungsüberschuss</b>					<b>463'587</b>	
<b>Kapitalveränderung</b>						
Finanzierungsfehlbetrag	29'441		732'800			
Finanzierungsüberschuss						463'587
Passivierungen	198'384		164'000		215'389	
Aktivierungen						
<b>Abnahme Eigenkapital</b>		<b>227'826</b>		<b>896'800</b>		
<b>Zunahme Eigenkapital</b>					<b>248'198</b>	

## LAUFENDE RECHNUNG

Nr.	Zusammenzug nach Aufgaben Gemeinde Lauerz	Rechnung 2016		Voranschlag 2016		Rechnung 2015	
		Aufwand	Ertrag	Aufwand	Ertrag	Aufwand	Ertrag
	<b>Laufende Rechnung Nettoergebnis</b>	<b>4'738'813.23</b>	<b>4'510'987.31 227'825.92</b>	<b>5'258'600</b>	<b>4'361'800 896'800</b>	<b>4'417'250.36 248'198.34</b>	<b>4'665'448.70</b>
<b>0</b>	<b>Allgemeine Verwaltung Nettoergebnis</b>	<b>854'586.71</b>	<b>225'062.66 629'524.05</b>	<b>874'600</b>	<b>172'500 702'100</b>	<b>771'490.14</b>	<b>192'746.35 578'743.79</b>
<b>1</b>	<b>Öffentliche Sicherheit Nettoergebnis</b>	<b>472'498.20</b>	<b>186'098.95 286'399.25</b>	<b>793'600</b>	<b>172'400 621'200</b>	<b>344'086.85</b>	<b>296'900.15 47'186.70</b>
<b>2</b>	<b>Bildung Nettoergebnis</b>	<b>2'027'259.20</b>	<b>277'043.05 1'750'216.15</b>	<b>1'901'500</b>	<b>210'000 1'691'500</b>	<b>1'892'831.05</b>	<b>281'606.70 1'611'224.35</b>
<b>3</b>	<b>Kultur und Freizeit Nettoergebnis</b>	<b>18'522.25</b>	<b>2'094.00 16'428.25</b>	<b>24'600</b>	<b>2'800 21'800</b>	<b>22'172.05</b>	<b>2'094.00 20'078.05</b>
<b>4</b>	<b>Gesundheit Nettoergebnis</b>	<b>62'683.90</b>	<b>62'683.90</b>	<b>69'800</b>	<b>69'800</b>	<b>62'125.80</b>	<b>62'125.80</b>
<b>5</b>	<b>Soziale Wohlfahrt Nettoergebnis</b>	<b>588'858.70</b>	<b>140'792.65 448'066.05</b>	<b>489'600</b>	<b>135'600 354'000</b>	<b>544'313.80</b>	<b>136'549.10 407'764.70</b>
<b>6</b>	<b>Verkehr Nettoergebnis</b>	<b>215'531.85</b>	<b>14'934.65 200'597.20</b>	<b>537'500</b>	<b>12'900 524'600</b>	<b>180'845.30</b>	<b>13'583.35 167'261.95</b>
<b>7</b>	<b>Umwelt und Raumordnung Nettoergebnis</b>	<b>278'424.05</b>	<b>249'612.50 28'811.55</b>	<b>365'500</b>	<b>272'900 92'600</b>	<b>297'631.90</b>	<b>228'577.60 69'054.30</b>
<b>8</b>	<b>Volkswirtschaft Nettoergebnis</b>	<b>6'798.25 40'669.65</b>	<b>47'467.90</b>	<b>7'800 42'200</b>	<b>50'000</b>	<b>7'331.00 40'769.00</b>	<b>48'100.00</b>
<b>9</b>	<b>Finanzen und Steuern Nettoergebnis</b>	<b>213'650.12 3'154'230.83</b>	<b>3'367'880.95</b>	<b>194'100 3'138'600</b>	<b>3'332'700</b>	<b>294'422.47 3'170'868.98</b>	<b>3'465'291.45</b>

## LAUFENDE RECHNUNG

Nr.	Artengliederung Gemeinde Lauerz	Rechnung 2016		Voranschlag 2016		Rechnung 2015	
		Aufwand	Ertrag	Aufwand	Ertrag	Aufwand	Ertrag
<b>3</b>	<b>AUFWAND</b>	<b>4'738'813.23</b>		<b>5'258'600</b>		<b>4'417'250.36</b>	
<b>30</b>	<b>Personalaufwand</b>	<b>2'083'881.70</b>		<b>2'019'350</b>		<b>1'874'878.20</b>	
300	Behörden, Kommissionen	90'374.85		88'900		77'841.70	
301	Löhne d. Verwaltungs-/Betriebspersonals	647'259.05		664'200		518'735.35	
302	Löhne der Lehrkräfte	995'163.10		904'100		942'221.90	
303	Sozialversicherungsbeiträge	124'503.05		123'150		115'999.80	
304	Personenversicherungsbeiträge	147'137.20		144'600		147'641.10	
305	Unfall- und Krankenversicherungsbeiträge	28'991.05		30'500		27'369.30	
306	Dienstkleider, Wohnung und Verpflegung	13'266.30		13'500		1'241.55	
309	Übriger Personalaufwand	37'187.10		50'400		43'827.50	
<b>31</b>	<b>Sachaufwand</b>	<b>1'308'451.72</b>		<b>1'957'350</b>		<b>1'056'228.05</b>	
310	Büro- und Schulmaterialien, Drucksachen	77'012.35		76'000		72'845.85	
311	Mobilien, Maschinen, Fahrzeuge	67'103.00		83'300		207'526.15	
312	Wasser, Energie, Heizmaterialien	66'061.65		57'900		65'009.20	
313	Verbrauchsmaterialien	18'838.40		28'400		20'702.45	
314	Baulicher Unterhalt durch Dritte	664'761.50		1'242'300		246'041.85	
315	Übriger Unterhalt durch Dritte	85'983.00		108'700		84'117.10	
316	Mieten, Pachten, Benützungskosten	4'075.00		4'100		5'075.00	
317	Spesenentschädigungen	9'409.60		10'300		10'765.25	
318	Dienstleistungen und Honorare	308'117.02		327'700		323'580.10	
319	Übriger Sachaufwand	7'090.20		18'650		20'565.10	
<b>32</b>	<b>Passivzinsen</b>	<b>44'940.44</b>		<b>61'600</b>		<b>44'870.93</b>	
321	Kurzfristige Schulden	954.00		2'000		1'006.60	
322	Mittel- und langfristige Schulden	14'840.90		27'400		15'900.05	
323	Sonderrechnungen	22'447.50		21'200		20'770.50	
329	Übrige Zinsen	6'698.04		11'000		7'193.78	
<b>33</b>	<b>Abschreibungen</b>	<b>179'890.61</b>		<b>165'100</b>		<b>202'270.80</b>	
330	Finanzvermögen	25'946.61		11'100		34'756.80	
331	Verwaltungsvermögen, ord. Abschreibungen	153'944.00		154'000		167'514.00	
<b>35</b>	<b>Entschädigung an Gemeinwesen</b>	<b>50'182.70</b>		<b>49'600</b>		<b>48'213.60</b>	
352	Gemeinden, Bezirke, Zweckverbände	50'182.70		49'600		48'213.60	
<b>36</b>	<b>Eigene Beiträge</b>	<b>891'932.81</b>		<b>822'900</b>		<b>847'627.13</b>	
361	Kanton	311'942.80		301'300		295'454.35	
362	Gemeinden, Bezirke, Zweckverbände	213'102.00		222'300		207'432.75	
363	Eigene Anstalten	15'934.65		3'500		2'395.70	
364	Gemischtwirtschaftliche Unternehmungen	610.00		600		610.00	
365	Private Institutionen	80'502.96		93'400		85'369.58	
366	Private Haushalte	269'840.40		201'800		256'364.75	
<b>38</b>	<b>Einlagen in Spezialfinanzierungen</b>	<b>111'327.35</b>		<b>99'100</b>		<b>204'132.35</b>	
380	Einlagen in Spezialfinanzierungen	111'327.35		99'100		204'132.35	
<b>39</b>	<b>Interne Verrechnungen</b>	<b>68'205.90</b>		<b>83'600</b>		<b>139'029.30</b>	
390	Anteil Personalaufwand	53'365.00		56'200		123'129.25	
393	Anteil Kapitalzinsen	14'840.90		27'400		15'900.05	

## LAUFENDE RECHNUNG

Nr.	Artengliederung Gemeinde Lauerz	Rechnung 2016		Voranschlag 2016		Rechnung 2015	
		Aufwand	Ertrag	Aufwand	Ertrag	Aufwand	Ertrag
<b>4</b>	<b>ERTRAG</b>		<b>4'510'987.31</b>		<b>4'361'800</b>		<b>4'665'448.70</b>
<b>40</b>	<b>Steuern</b>		<b>1'229'827.50</b>		<b>1'198'500</b>		<b>1'369'494.35</b>
400	Einkommens- und Vermögenssteuern		1'176'459.05		1'145'000		1'261'902.45
401	Ertrags- und Kapitalsteuern		49'561.20		50'000		103'858.45
406	Hundesteuern		3'807.25		3'500		3'733.45
<b>42</b>	<b>Vermögenserträge</b>		<b>79'780.05</b>		<b>76'600</b>		<b>75'892.55</b>
420	Banken		85.15		200		471.80
421	Guthaben		4'407.40		4'000		4'380.25
422	Anlagen des Finanzvermögens		16'710.00		17'000		16'710.00
423	Liegenschaften des Finanzvermögens		36'130.00		33'600		33'560.00
429	Übrige Vermögenserträge		22'447.50		21'800		20'770.50
<b>43</b>	<b>Entgelte</b>		<b>544'639.86</b>		<b>428'000</b>		<b>488'272.55</b>
430	Ersatzabgaben		84'475.65		90'000		87'130.10
431	Gebühren für Amtshandlungen		110'944.90		50'300		69'597.60
434	Anderer Benützungsgeldern, Dienstleist.		179'679.20		177'700		164'519.55
435	Verkäufe		1'180.00		3'000		640.00
436	Rückerstattungen		143'457.41		78'000		141'374.75
439	Übrige Entgelte		24'902.70		29'000		25'010.55
<b>44</b>	<b>Anteile und Beiträge ohne Zweckbindungen</b>		<b>2'082'500.00</b>		<b>2'068'800</b>		<b>2'041'000.00</b>
441	Anteile an Kantonseinnahmen		385'600.00		385'600		514'000.00
444	Finanzausgleichsbeiträge		1'696'900.00		1'683'200		1'527'000.00
<b>45</b>	<b>Rückerstattungen von Gemeinwesen</b>		<b>104'048.65</b>		<b>101'800</b>		<b>97'982.50</b>
451	Kanton		103'868.65		97'000		88'442.55
452	Gemeinden, Bezirke, Zweckverbände		180.00		4'800		9'539.95
<b>46</b>	<b>Beiträge für eigene Rechnung</b>		<b>272'347.90</b>		<b>277'700</b>		<b>262'058.30</b>
460	Bund		10'000.00				
461	Kanton		214'297.90		227'000		213'308.30
462	Gemeinden		47'400.00		50'000		48'100.00
469	Übrige Beiträge		650.00		700		650.00
<b>48</b>	<b>Entnahmen aus Spezialfinanzierung</b>		<b>129'637.45</b>		<b>126'800</b>		<b>191'719.15</b>
480	Entnahmen aus Spezialfinanzierungen		129'637.45		126'800		191'719.15
<b>49</b>	<b>Interne Verrechnungen</b>		<b>68'205.90</b>		<b>83'600</b>		<b>139'029.30</b>
490	Aufteilung Personalaufwand		53'365.00		56'200		123'129.25
493	Aufteilung Kapitalzinsen		14'840.90		27'400		15'900.05

## LAUFENDE RECHNUNG

Nr.	Einzelkonti nach Funktionen Gemeinde Lauerz	Rechnung 2016		Voranschlag 2016		Rechnung 2015	
		Aufwand	Ertrag	Aufwand	Ertrag	Aufwand	Ertrag
	<b>Laufende Rechnung</b>	<b>4'738'813.23</b>	<b>4'510'987.31</b>	<b>5'258'600</b>	<b>4'361'800</b>	<b>4'417'250.36</b>	<b>4'665'448.70</b>
	<b>Nettoergebnis</b>		<b>227'825.92</b>		<b>896'800</b>	<b>248'198.34</b>	
<b>0</b>	<b>Allgemeine Verwaltung</b>	<b>854'586.71</b>	<b>225'062.66</b>	<b>874'600</b>	<b>172'500</b>	<b>771'490.14</b>	<b>192'746.35</b>
	<b>Nettoergebnis</b>		<b>629'524.05</b>		<b>702'100</b>		<b>578'743.79</b>
<b>011</b>	<b>Legislative (Gemeindeversammlung)</b>	<b>17'726.25</b>	<b>1'744.70</b>	<b>24'500</b>	<b>2'500</b>	<b>14'059.00</b>	<b>2'546.50</b>
	<b>Nettoergebnis</b>		<b>15'981.55</b>		<b>22'000</b>		<b>11'512.50</b>
011.300.00	Entschädigung RPK/ Wahlbüro	2'317.45		2'700		2'337.50	
011.305.00	Kranken- und Unfallprämie	7.15					
011.309.00	Übriger Personalaufwand	892.25		900		39.00	
011.310.00	Drucksachen, Inserate, Stimmmaterial	7'710.95		11'800		7'917.80	
011.311.00	Anschaffung Mobilien, Maschinen, Geräte					8.95	
011.318.00	Verwaltungskosten	5'366.05		3'600		2'001.85	
011.318.50	Gutachten, Expertisen, Rechtskosten	992.15		5'000		1'500.00	
011.319.00	Übriger Sachaufwand	440.25		500		253.90	
011.436.00	Diverse Rückerstattungen		1'744.70		2'500		2'546.50
<b>012</b>	<b>Exekutive (Gemeindebehörde)</b>	<b>41'606.05</b>		<b>62'000</b>		<b>58'395.10</b>	
	<b>Nettoergebnis</b>		<b>41'606.05</b>		<b>62'000</b>		<b>58'395.10</b>
012.300.00	Entschädigung GR	34'938.80		44'000		41'020.30	
012.303.00	AHV, IV, EO, ALV, FAK	2'788.35		3'200		3'307.55	
012.305.00	Kranken- und Unfallprämie	166.45		100		58.55	
012.309.00	Übriger Personalaufwand	1'224.10		1'900		1'075.90	
012.313.00	Verbrauchsmaterial	49.35		200		211.75	
012.317.00	Spesenentschädigung			400		78.00	
012.318.00	Verwaltungs- und Repräsentationskosten	2'439.00		9'200		6'055.05	
012.318.50	Gutachten, Expertisen, Rechtskosten			3'000		6'588.00	
<b>020</b>	<b>Gemeindeverwaltung</b>	<b>600'364.81</b>	<b>55'032.11</b>	<b>610'900</b>	<b>60'400</b>	<b>542'495.29</b>	<b>55'641.95</b>
	<b>Nettoergebnis</b>		<b>545'332.70</b>		<b>550'500</b>		<b>486'853.34</b>
020.300.00	Entschädigung diverse Kommissionen	4'758.05		4'500		2'960.25	
020.301.00	Besoldung Gemeindeverwaltung	379'233.35		376'800		320'034.65	
020.303.00	AHV, IV, EO, ALV, FAK	27'852.20		29'100		25'234.45	
020.304.00	Pensionskasse	35'732.80		35'900		30'326.85	
020.305.00	Kranken- und Unfallprämie	7'565.35		7'400		6'490.80	
020.309.00	Übriger Personalaufwand	8'955.40		6'900		9'287.65	
020.310.00	Büromaterial, Drucksachen, Inserate	31'954.90		21'600		19'766.25	
020.311.00	Anschaffung Mobilien, Maschinen, Geräte	2'895.55		3'500		10'347.10	
020.313.00	Betriebs- und Verbrauchsmaterial	62.30		400		265.85	
020.315.00	Unterh. Mobilien, Maschinen, Geräte, EDV	64'638.30		88'200		64'084.80	
020.317.00	Spesenentschädigung	1'524.00		600		977.45	
020.318.10	Verwaltungskosten	8'157.70		10'400		25'684.91	
020.318.20	Sachversicherungsprämien	2'490.60		3'000		2'486.20	
020.318.30	Gebühren Amt für Migration und Passbüro	4'762.00		5'900		6'368.00	
020.318.40	Schriftgutverwaltung	162.00		1'500		7'563.30	
020.319.00	Übriger Sachaufwand	432.55		400			
020.330.00	Debitorenverluste	9'735.15		100			
020.352.00	Zivilstandesamt Innerschwyz	4'407.00		4'500		4'160.00	
020.365.00	Postagentur Lauerz	5'045.61		10'200		6'456.78	
020.431.00	Gebühren Gemeindeverwaltung		13'863.80		15'000		15'409.70
020.436.00	Diverse Rückerstattungen		4'841.61		4'000		3'366.00
020.439.00	Postagentur Lauerz		24'902.70		29'000		25'010.55
020.451.00	Rückerstattung Kanton		11'244.00		12'100		11'855.70
020.452.00	Rückerstattung Kirchgemeinde		180.00		300		
<b>022</b>	<b>Gemeindearbeiten /-unterhalt</b>	<b>71'340.30</b>	<b>54'944.75</b>	<b>76'400</b>	<b>58'200</b>	<b>73'814.30</b>	<b>64'160.00</b>
	<b>Nettoergebnis</b>		<b>16'395.55</b>		<b>18'200</b>		<b>9'654.30</b>
022.301.00	Besoldung Gemeindearbeiter/Aushilfen	55'178.15		56'700		55'178.15	
022.303.00	AHV, IV, EO, ALV, FAK	4'188.95		4'400		4'232.45	
022.304.00	Pensionskasse	5'313.60		5'500		5'313.60	
022.305.00	Kranken- und Unfallprämie	1'061.75		1'300		1'085.10	

## LAUFENDE RECHNUNG

Nr.	Einzelkonti nach Funktionen Gemeinde Lauerz	Rechnung 2016		Voranschlag 2016		Rechnung 2015	
		Aufwand	Ertrag	Aufwand	Ertrag	Aufwand	Ertrag
022.309.00	Übriger Personalaufwand	172.00		500		417.75	
022.311.00	Anschaffung Mobilien, Maschinen, Geräte	490.00		3'500		1'791.60	
022.312.00	Wasser, Energie, Heizmaterial	49.70		200			
022.313.00	Betriebs- und Verbrauchsmaterial	1'797.65		1'400		1'900.40	
022.314.00	Unterhalt Gebäude und Anlagen	42.40					
022.315.00	Unterhalt Mobilien, Maschinen, Geräte, FZ	967.45		600		2'174.70	
022.317.00	Spesenentschädigung			100			
022.318.00	Verwaltungskosten, Versicherung	2'078.65		2'200		1'720.55	
022.436.00	Diverse Rückvergütungen		1'579.75		2'000		2'010.00
022.490.00	Interne Verrechnung (Personal)		53'365.00		56'200		62'150.00
<b>023</b>	<b>Arbeitssicherheit</b>	<b>1'642.45</b>		<b>4'200</b>		<b>1'626.10</b>	
	<b>Nettoergebnis</b>		<b>1'642.45</b>		<b>4'200</b>		<b>1'626.10</b>
023.301.00	Entschädigung Arbeitssicherheit	1'060.00		1'600		990.00	
023.303.00	AHV, IV, EO, ALV, FAK	84.05		100		19.90	
023.305.00	Kranken- und Unfallprämie	5.90				5.70	
023.309.00	Übriger Personalaufwand			2'000			
023.317.00	Spesenentschädigung	148.00		200		266.00	
023.319.00	Übriger Sachaufwand	344.50		300		344.50	
<b>029</b>	<b>Bauverwaltung</b>	<b>103'038.95</b>	<b>96'831.10</b>	<b>39'700</b>	<b>35'000</b>	<b>43'353.60</b>	<b>53'887.90</b>
	<b>Nettoergebnis</b>		<b>6'207.85</b>		<b>4'700</b>	<b>10'534.30</b>	
029.300.00	Entschädigung Baukommission	7'723.00		5'400		4'464.30	
029.303.00	AHV, IV, EO, ALV, FAK	360.05		200		169.15	
029.305.00	Kranken- und Unfallprämie	48.35				2.55	
029.317.00	Spesenentschädigung	267.50		100			
029.318.00	Beratungsaufwand, Baukontrolle, Bewilligung	94'640.05		32'000		38'717.60	
029.318.50	Gutachten, Expertisen, Rechtskosten			2'000			
029.431.00	Baubewilligungsgebühren		96'781.10		35'000		53'887.90
029.436.00	Diverse Rückerstattungen		50.00				
<b>060</b>	<b>Verwaltungsliegenschaft Gemeindekanzlei</b>	<b>18'867.90</b>	<b>16'510.00</b>	<b>56'900</b>	<b>16'400</b>	<b>37'746.75</b>	<b>16'510.00</b>
	<b>Nettoergebnis</b>		<b>2'357.90</b>		<b>40'500</b>	<b>21'236.75</b>	
060.312.00	Wasser, Energie, Heizmaterial	4'860.90		3'800		4'563.85	
060.314.00	Unterhalt Gebäude und Anlagen	2'987.00		20'500		806.05	
060.318.00	Sachversicherungsprämien	380.40		1'300		1'088.90	
060.318.10	Verwaltungskosten	10'050.90		30'100		31'217.95	
060.319.00	Übriger Sachaufwand	588.70		1'200		70.00	
060.423.00	Mietzins Wohnung		15'360.00		15'400		15'360.00
060.423.10	Baurecht Mobilbank SZKB		1'000.00		1'000		1'000.00
060.436.00	Diverse Rückerstattungen		150.00				150.00
<b>1</b>	<b>Öffentliche Sicherheit</b>	<b>472'498.20</b>	<b>186'098.95</b>	<b>793'600</b>	<b>172'400</b>	<b>344'086.85</b>	<b>296'900.15</b>
	<b>Nettoergebnis</b>		<b>286'399.25</b>		<b>621'200</b>	<b>47'186.70</b>	
<b>100</b>	<b>Vermessung</b>	<b>19'910.30</b>	<b>10'000.00</b>	<b>11'000</b>		<b>14'965.40</b>	
	<b>Nettoergebnis</b>		<b>9'910.30</b>		<b>11'000</b>	<b>14'965.40</b>	<b>14'965.40</b>
100.318.00	Nachführung Grundbuch und Vermessung	19'910.30		11'000		14'965.40	
100.460.00	Bundesbeitrag		10'000.00				
<b>103</b>	<b>Betriebswesen</b>	<b>11'133.60</b>	<b>6'640.20</b>	<b>11'000</b>	<b>3'500</b>	<b>11'004.25</b>	<b>5'722.70</b>
	<b>Nettoergebnis</b>		<b>4'493.40</b>		<b>7'500</b>	<b>5'281.55</b>	
103.318.00	Betriebsgebühren	5'333.60		3'000		4'124.25	
103.352.00	Kostenanteil Betriebsamt	5'800.00		8'000		6'880.00	
103.436.00	Betriebskosten (Rückforderung)		6'640.20		3'500		5'722.70
<b>120</b>	<b>Vermittler</b>	<b>6.00</b>	<b>300.00</b>	<b>300</b>	<b>300</b>	<b>306.00</b>	<b>300.00</b>
	<b>Nettoergebnis</b>	<b>294.00</b>					<b>6.00</b>
120.318.00	Verwaltungskosten	6.00		300		306.00	
120.431.00	Vermittlergebühren		300.00		300		300.00



LAUFENDE RECHNUNG

Nr.	Einzelkonti nach Funktionen Gemeinde Lauerz	Rechnung 2016		Voranschlag 2016		Rechnung 2015	
		Aufwand	Ertrag	Aufwand	Ertrag	Aufwand	Ertrag
<b>140</b>	<b>Feuerwehr (Spezialfinanzierung)</b>	<b>166'681.00</b>	<b>166'681.00</b>	<b>168'600</b>	<b>168'600</b>	<b>247'853.60</b>	<b>247'853.60</b>
140.300.00	Entschädigung FW-Kommission, Kdt., Vize	4'142.50		4'300		4'441.25	
140.301.00	Sold an Feuerwehrkorps	15'899.80		19'000		16'151.65	
140.303.00	AHV, IV, EO, ALV, FAK	13.30		100		29.95	
140.305.00	Kranken- und Unfallprämie	3.20				8.75	
140.306.00	Uniformierung	13'266.30		13'500		1'241.55	
140.309.00	Allg. Personalaufwand, Kurse, Anerkenn.	18'297.55		24'500		25'473.35	
140.310.00	Büromaterial, Drucksachen, Inserate	1'993.40		2'500		1'172.90	
140.311.00	Anschaffung Mobilien, Maschinen, Geräte	48'984.00		48'800		141'704.25	
140.312.00	Wasser, Energie, Heizmaterial	724.00		900		716.20	
140.313.00	Betriebs- und Verbrauchsmaterial	4'104.80		5'600		6'349.65	
140.314.00	Unterhalt Gebäude und Anlagen	1'209.70		1'500		1'526.55	
140.315.00	Unterhalt Mobilien, Maschinen, Geräte, FZ	12'707.90		13'000		11'663.00	
140.316.00	Mieten, Benützungskosten					1'000.00	
140.317.00	Spesenentschädigung	400.00		500		400.00	
140.318.10	Verwaltungskosten	1'899.40		2'500		1'968.60	
140.318.20	Sachversicherungsprämien	5'113.50		4'900		4'523.00	
140.318.30	Gebühren Alarmierung	4'126.80		4'600		4'924.55	
140.319.00	Übriger Sachaufwand	1'250.00		1'300		1'780.00	
140.329.00	Skonto auf Feuerwehersatzabgaben	340.85		1'000		540.20	
140.330.00	Abschreibung von Ersatzabgaben	1'309.70		1'000		3'383.50	
140.331.00	Ordentliche Abschreibung TLF	1'140.00		1'100		1'420.00	
140.331.10	Ordentliche Abschreibung Anlage	12'990.00		13'000		14'120.00	
140.363.00	Kosten Hydrantennetz	15'934.65		3'500		2'395.70	
140.393.00	Interne Verrechnung (Kapitalzinsen)	829.65		1'500		919.00	
140.430.00	Feuerwehpflicht-Ersatzabgaben		84'475.65		90'000		87'130.10
140.434.00	Benützungsgebühren, Dienstleistungen		3'324.00		1'800		1'950.50
140.436.00	Diverse Rückerstattungen						8'769.00
140.461.00	Kantonsbeiträge		7'554.00		23'500		20'679.00
140.480.00	Zuschuss aus Gemeindemitteln		71'327.35		53'300		129'325.00
<b>150</b>	<b>Militär</b>	<b>250'937.50</b>		<b>563'000</b>		<b>13'808.75</b>	
	<b>Nettoergebnis</b>		<b>250'937.50</b>		<b>563'000</b>		<b>13'808.75</b>
150.314.00	Unterhalt Gebäude und Anlagen	245'908.50		560'000		200.00	
150.318.00	Verwaltungskosten	3'529.00		1'500		12'108.75	
150.365.00	Beitrag an Standschützengesellschaft	1'500.00		1'500		1'500.00	
<b>160</b>	<b>Zivilschutz</b>	<b>23'634.80</b>	<b>2'477.75</b>	<b>29'600</b>		<b>40'987.15</b>	<b>6'810.60</b>
	<b>Nettoergebnis</b>		<b>21'157.05</b>		<b>29'600</b>		<b>34'176.55</b>
160.300.00	Entschädigung Zivilschutzkom./GFS	150.00		1'300		1'823.00	
160.301.00	Besoldung Stabchef	1'000.00		1'300		1'000.00	
160.303.00	AHV, IV, EO, ALV, FAK	11.90		100		41.05	
160.305.00	Kranken- und Unfallprämie	7.35				12.40	
160.309.00	Übriger Personalaufwand	997.80		3'400		1'354.00	
160.310.00	Büromaterial, Drucksachen, Inserate			100		215.45	
160.311.00	Anschaffung Mobiliar, Maschinen, Geräte, FZ					12'805.30	
160.314.00	Unterhalt öffentlicher Schutzräume			200		285.65	
160.317.00	Spesenentschädigung					7.50	
160.318.00	Verwaltungskosten	397.55		1'500		558.35	
160.318.10	Sachversicherungsprämien	382.60				382.60	
160.331.00	Ordentliche Abschreibungen	19'480.00		19'500		21'170.00	
160.393.00	Interne Verrechnung (Kapitalzinsen)	1'207.60		2'200		1'331.85	
160.480.00	Entnahme aus Ersatzbeiträgen		2'477.75				6'810.60
<b>161</b>	<b>Unwetter Katastrophen</b>	<b>195.00</b>		<b>10'100</b>		<b>15'161.70</b>	<b>36'213.25</b>
	<b>Nettoergebnis</b>		<b>195.00</b>		<b>10'100</b>	<b>21'051.55</b>	
161.319.00	Übriger Sachaufwand			10'100		15'161.70	
161.366.00	Beiträge an Dritte	195.00					
161.436.00	Diverse Rückerstattungen						36'213.25

## LAUFENDE RECHNUNG

Nr.	Einzelkonti nach Funktionen Gemeinde Lauerz	Rechnung 2016		Voranschlag 2016		Rechnung 2015	
		Aufwand	Ertrag	Aufwand	Ertrag	Aufwand	Ertrag
<b>2</b>	<b>Bildung</b>	<b>2'027'259.20</b>	<b>277'043.05</b>	<b>1'901'500</b>	<b>210'000</b>	<b>1'892'831.05</b>	<b>281'606.70</b>
	<b>Nettoergebnis</b>		<b>1'750'216.15</b>		<b>1'691'500</b>		<b>1'611'224.35</b>
<b>200</b>	<b>Kindergarten</b>	<b>276'893.55</b>	<b>100'521.65</b>	<b>178'800</b>	<b>51'800</b>	<b>184'918.00</b>	<b>36'735.30</b>
	<b>Nettoergebnis</b>		<b>176'371.90</b>		<b>127'000</b>		<b>148'182.70</b>
200.302.00	Besoldung Lehrkräfte	232'925.20		143'800		136'741.00	
200.303.00	AHV, IV, EO, ALV, FAK	14'539.80		11'400		10'815.45	
200.304.00	Pensionskasse	22'310.25		13'500		13'413.10	
200.305.00	Kranken- und Unfallprämie	2'485.65		2'900		2'377.30	
200.309.00	Übriger Personalaufwand	292.00		400		74.00	
200.310.00	Schulmaterial, Lehrmittel	2'374.05		2'800		10'582.05	
200.311.00	Anschaffung Mobilien, Maschinen, Geräte	862.85		1'500		9'483.10	
200.317.00	Schulreisen, Lager und Exkursionen	788.75		1'100		172.00	
200.352.00	Schulgeld DaZ Deutsch als Zweitsprache	315.00		1'400		1'260.00	
200.436.00	Diverse Rückerstattungen		47'845.15		300		
200.461.00	Kantonsbeiträge		52'676.50		51'500		36'735.30
<b>210</b>	<b>Primarschule</b>	<b>975'032.85</b>	<b>161'333.10</b>	<b>981'100</b>	<b>150'700</b>	<b>1'036'035.80</b>	<b>217'899.95</b>
	<b>Nettoergebnis</b>		<b>813'699.75</b>		<b>830'400</b>		<b>818'135.85</b>
210.302.00	Besoldung Lehrkräfte	762'237.90		760'300		805'480.90	
210.303.00	AHV, IV, EO, ALV, FAK	57'456.80		57'700		61'344.80	
210.304.00	Pensionskasse	68'558.45		71'600		76'397.80	
210.305.00	Kranken- und Unfallprämie	13'970.90		14'500		15'413.75	
210.309.00	Übriger Personalaufwand	2'085.45		4'400		4'269.05	
210.310.00	Schulmaterial, Lehrmittel	28'427.75		32'100		28'099.20	
210.311.00	Anschaffung Mobilien, Maschinen, Geräte	8'753.10		8'800		13'396.40	
210.315.00	Unterhalt Mobilien, Maschinen, Geräte	3'398.70		3'200		2'862.95	
210.317.00	Schulreisen, Lager und Exkursionen	5'050.30		6'600		8'198.30	
210.319.00	Übriger Sachaufwand	3'894.20		4'700		2'785.00	
210.352.00	Schulgeld DaZ Deutsch als Zweitsprache	1'585.00		1'200		1'200.00	
210.352.10	Psychomotorik Arth-Goldau	19'614.30		16'000		16'587.65	
210.436.00	Diverse Rückerstattungen		12'140.20		1'500		3'120.70
210.461.00	Kantonsbeiträge		149'192.90		149'200		153'800.00
210.490.00	Interne Verrechnung (Personal)						60'979.25
<b>214</b>	<b>Musikschule</b>	<b>57'057.80</b>		<b>56'100</b>		<b>60'282.70</b>	
	<b>Nettoergebnis</b>		<b>57'057.80</b>		<b>56'100</b>		<b>60'282.70</b>
214.300.00	Entschädigung Musikschulkommission	1'547.00		1'000		768.40	
214.303.00	AHV, IV, EO, ALV, FAK	102.05				40.15	
214.305.00	Kranken- und Unfallprämie	8.10					
214.317.00	Spesenentschädigung	191.25		100		172.50	
214.362.00	Musikschule Steinen-Lauerz	55'209.40		55'000		59'301.65	
<b>218</b>	<b>Allgemeine Schuldienste</b>	<b>22'315.75</b>	<b>139.75</b>	<b>25'400</b>		<b>22'441.05</b>	
	<b>Nettoergebnis</b>		<b>22'176.00</b>		<b>25'400</b>		<b>22'441.05</b>
218.303.00	AHV, IV, EO, ALV, FAK					1.40	
218.305.00	Kranken- und Unfallprämie	1.20					
218.310.00	Lehrer- / Schulbibliothek	1'917.40		3'400		3'123.80	
218.318.10	Verwaltungskosten	317.25				320.85	
218.318.40	Schülertransport	20'079.90		22'000		18'995.00	
218.436.00	Diverse Rückerstattungen		139.75				
<b>219</b>	<b>Schulverwaltung</b>	<b>108'658.95</b>	<b>600.00</b>	<b>105'800</b>	<b>700</b>	<b>88'936.45</b>	<b>600.00</b>
	<b>Nettoergebnis</b>		<b>108'058.95</b>		<b>105'100</b>		<b>88'336.45</b>
219.300.00	Entschädigung Schulrat	8'616.25		6'800		6'750.25	
219.301.00	Besoldung Personal	77'511.75		75'100		13'297.35	
219.303.00	AHV, IV, EO, ALV, FAK	6'542.50		6'100		1'419.00	
219.304.00	Pensionskasse	5'940.00		6'200			
219.305.00	Kranken- und Unfallprämie	1'532.05		1'500		46.60	
219.309.00	Übriger Personalaufwand	2'266.85		4'500		1'481.50	
219.310.00	Büromaterial, Drucksachen, Inserate	2'499.40		1'300		1'487.40	
219.311.00	Anschaffung Mobilien, Maschinen, Geräte	1'632.00		1'900			

## LAUFENDE RECHNUNG

Nr.	Einzelkonti nach Funktionen Gemeinde Lauerz	Rechnung 2016		Voranschlag 2016		Rechnung 2015	
		Aufwand	Ertrag	Aufwand	Ertrag	Aufwand	Ertrag
219.315.00	Unterh. Mobilien, Maschinen, Geräte, EDV	411.95		600		740.25	
219.317.00	Spesenentschädigung	116.25		100		135.00	
219.318.00	Verwaltungskosten	1'589.95		1'700		2'599.85	
219.390.00	Interne Verrechnung (Personal)					60'979.25	
219.436.00	Diverse Rückerstattungen		600.00		700		600.00
<b>220</b>	<b>Sonderschule</b>	<b>16'300.20</b>		<b>13'500</b>		<b>5'621.90</b>	
	<b>Nettoergebnis</b>		<b>16'300.20</b>		<b>13'500</b>		<b>5'621.90</b>
220.361.00	Beitrag an Sonderschule	16'300.20		13'500		5'621.90	
<b>240</b>	<b>Schulliegenschaften und Anlagen</b>	<b>571'000.10</b>	<b>14'448.55</b>	<b>540'800</b>	<b>6'800</b>	<b>494'595.15</b>	<b>26'371.45</b>
	<b>Nettoergebnis</b>		<b>556'551.55</b>		<b>534'000</b>		<b>468'223.70</b>
240.300.00	Entschädigung Betriebskommission	4'392.50		4'200		5'262.50	
240.301.00	Besoldungen Personal	117'376.00		132'200		112'083.55	
240.303.00	AHV, IV, EO, ALV, FAK	9'003.25		9'900		8'819.30	
240.304.00	Pensionskasse	9'282.10		11'900		8'768.40	
240.305.00	Kranken- und Unfallprämie	1'998.30		2'800		1'856.65	
240.309.00	Übriger Personalaufwand	2'003.70		1'000		355.30	
240.311.00	Anschaffung Mobilien, Maschinen, Geräte	2'401.20		4'600		11'715.65	
240.312.00	Wasser, Energie, Heizmaterial	39'743.85		32'000		36'349.80	
240.313.00	Betriebs- und Verbrauchsmaterial	10'627.15		13'300		10'681.15	
240.314.00	Unterhalt Gebäude und Anlagen	242'592.00		189'600		164'322.20	
240.315.00	Unterhalt Moblien, Maschinen, Geräte	3'858.70		3'100		2'591.40	
240.317.00	Spesenentschädigung	161.80		100		222.00	
240.318.10	Verwaltungskosten	6'100.70		8'800		2'604.25	
240.318.20	Sachversicherungsprämie	11'535.70		13'200		11'648.80	
240.331.20	Ordentliche Abschreibung MZH Husmatt	97'400.00		97'400		105'870.00	
240.390.00	Interne Verrechnung (Personal)	6'485.00		5'500		4'785.00	
240.393.00	Interne Verrechnung (Kapitalzinsen)	6'038.15		11'200		6'659.20	
240.423.00	Mietzinserträge		360.00		400		360.00
240.434.00	Benützungsgebühren MZA		13'103.20		3'900		6'570.00
240.436.00	Diverse Rückerstattungen		985.35		2'500		19'441.45
<b>3</b>	<b>Kultur und Freizeit</b>	<b>18'522.25</b>	<b>2'094.00</b>	<b>24'600</b>	<b>2'800</b>	<b>22'172.05</b>	<b>2'094.00</b>
	<b>Nettoergebnis</b>		<b>16'428.25</b>		<b>21'800</b>		<b>20'078.05</b>
<b>300</b>	<b>Kulturförderung</b>	<b>13'987.05</b>		<b>14'200</b>		<b>16'589.10</b>	
	<b>Nettoergebnis</b>		<b>13'987.05</b>		<b>14'200</b>		<b>16'589.10</b>
300.300.00	Entschädigung Kulturkommission	2'057.80		1'500		2'445.00	
300.303.00	AHV, IV, EO, ALV, FAK	122.30		100		155.20	
300.305.00	Kranken- und Unfallprämie	22.10					
300.317.00	Spesenentschädigung	58.50					
300.318.00	Verwaltungs- und Repräsentationskosten			200			
300.365.00	Projekte, Beiträge an Vereine etc.	11'726.35		12'400		13'988.90	
<b>330</b>	<b>Parkanlagen und Wanderwege</b>	<b>4'235.20</b>	<b>2'094.00</b>	<b>10'100</b>	<b>2'800</b>	<b>5'282.95</b>	<b>2'094.00</b>
	<b>Nettoergebnis</b>		<b>2'141.20</b>		<b>7'300</b>		<b>3'188.95</b>
330.300.00	Entschädigung Wanderwegkommission	929.35		600		370.15	
330.301.00	Besoldung			1'000			
330.303.00	AHV, IV, EO, ALV, FAK	51.85		50		24.65	
330.305.00	Kranken- und Unfallprämie					1.00	
330.313.00	Betriebs- und Verbrauchsmaterial			2'200			
330.314.00	Unterhalt Gebäude und Anlagen	1'959.00		3'000		2'067.15	
330.317.00	Spesenentschädigung			100		37.50	
330.319.00	Mitgliederbeiträge	140.00		150		170.00	
330.390.00	Interne Verrechnung (Personal)	1'155.00		3'000		2'612.50	
330.461.00	Kantonsbeiträge		2'094.00		2'800		2'094.00
<b>350</b>	<b>Übrige Freizeitgestaltung</b>	<b>300.00</b>		<b>300</b>		<b>300.00</b>	
	<b>Nettoergebnis</b>		<b>300.00</b>		<b>300</b>		<b>300.00</b>
350.362.00	Beitrag Ferienpass	300.00		300		300.00	

## LAUFENDE RECHNUNG

Nr.	Einzelkonti nach Funktionen Gemeinde Lauerz	Rechnung 2016		Voranschlag 2016		Rechnung 2015	
		Aufwand	Ertrag	Aufwand	Ertrag	Aufwand	Ertrag
<b>4</b>	<b>Gesundheit</b>	<b>62'683.90</b>		<b>69'800</b>		<b>62'125.80</b>	
	<b>Nettoergebnis</b>		<b>62'683.90</b>		<b>69'800</b>		<b>62'125.80</b>
<b>400</b>	<b>Spitäler</b>	<b>200.00</b>		<b>200</b>		<b>200.00</b>	
	<b>Nettoergebnis</b>		<b>200.00</b>		<b>200</b>		<b>200.00</b>
400.362.00	Spital Schwyz	200.00		200		200.00	
<b>440</b>	<b>Ambulante Krankenpflege</b>	<b>55'692.65</b>		<b>62'800</b>		<b>56'349.00</b>	
	<b>Nettoergebnis</b>		<b>55'692.65</b>		<b>62'800</b>		<b>56'349.00</b>
440.365.00	Beiträge an private Institutionen	55'692.65		62'800		56'349.00	
<b>460</b>	<b>Schulgesundheitsdienst</b>	<b>6'791.25</b>		<b>6'800</b>		<b>5'576.80</b>	
	<b>Nettoergebnis</b>		<b>6'791.25</b>		<b>6'800</b>		<b>5'576.80</b>
460.305.00	Kranken- und Unfallprämie	6.85					
460.318.00	Schulzahnpflege, Schulärztliche Unters.	6'784.40		6'800		5'576.80	
<b>5</b>	<b>Soziale Wohlfahrt</b>	<b>588'858.70</b>	<b>140'792.65</b>	<b>489'600</b>	<b>135'600</b>	<b>544'313.80</b>	<b>136'549.10</b>
	<b>Nettoergebnis</b>		<b>448'066.05</b>		<b>354'000</b>		<b>407'764.70</b>
<b>500</b>	<b>Sozialversicherungen</b>	<b>252'175.90</b>		<b>235'300</b>		<b>239'459.90</b>	
	<b>Nettoergebnis</b>		<b>252'175.90</b>		<b>235'300</b>		<b>239'459.90</b>
500.361.00	Ergänzungsleistungen (Kantonsbeiträge)	178'579.50		159'000		170'076.65	
500.362.00	Pflegefinanzierung KVG (Kantonsbeiträge)	73'596.40		76'300		69'383.25	
<b>520</b>	<b>Krankenversicherung</b>	<b>70'444.50</b>		<b>62'700</b>		<b>68'350.35</b>	
	<b>Nettoergebnis</b>		<b>70'444.50</b>		<b>62'700</b>		<b>68'350.35</b>
520.361.00	Prämienverbilligung KVG	56'669.45		48'000		48'880.25	
520.366.10	Verlustscheine KVG	13'775.05		14'700		19'470.10	
<b>550</b>	<b>Invaldität</b>	<b>150.00</b>		<b>200</b>		<b>150.00</b>	
	<b>Nettoergebnis</b>		<b>150.00</b>		<b>200</b>		<b>150.00</b>
550.365.00	Pro Infirmis	150.00		200		150.00	
<b>570</b>	<b>Alters- und Pflegezentrum Au</b>	<b>4'205.55</b>		<b>4'500</b>	<b>4'500</b>	<b>4'580.80</b>	<b>9'539.95</b>
	<b>Nettoergebnis</b>		<b>4'205.55</b>			<b>4'959.15</b>	
570.331.00	Ordentliche Abschreibungen	3'960.00		4'000		4'310.00	
570.393.00	Interne Verrechnung (Kapitalzinsen)	245.55		500		270.80	
570.452.00	Rückerstattung Gemeinde Steinen				4'500		9'539.95
<b>580</b>	<b>Wirtschaftliche Sozialhilfe</b>	<b>132'319.45</b>	<b>45'266.30</b>	<b>97'000</b>	<b>56'100</b>	<b>121'132.70</b>	<b>46'465.85</b>
	<b>Nettoergebnis</b>		<b>87'053.15</b>		<b>40'900</b>		<b>74'666.85</b>
580.366.10	Schweizerbürger in der Gemeinde	41'773.45		63'000		44'463.85	
580.366.20	Ausländer	75'170.80		18'500		65'569.25	
580.366.21	Situationsbedingte Leistungen Ausländer	2'295.90		1'000			
580.366.30	Gemeindebürger in anderen Kantonen	3'479.30		4'900		1'499.60	
580.366.50	Alimentenbevorschussung	9'600.00		9'600		9'600.00	
580.436.20	Rückerstattung von Renten, EL		38'979.85		43'200		36'585.30
580.436.30	Rückerstattung übrige Leistungen		4'296.45		2'000		1'478.35
580.436.50	Rückerstattung Alimentenbevorschussung						379.45
580.451.00	Rückerstattung Kanton		1'990.00		10'900		4'133.45
580.461.00	Kantonsbeiträge						3'889.30
<b>581</b>	<b>Asylwesen</b>	<b>105'069.70</b>	<b>95'526.35</b>	<b>68'700</b>	<b>75'000</b>	<b>89'717.05</b>	<b>80'543.30</b>
	<b>Nettoergebnis</b>		<b>9'543.35</b>	<b>6'300</b>			<b>9'173.75</b>
581.312.00	Wasser, Energie, Heizmaterial	1'504.70		1'100		1'398.65	
581.318.00	Sachversicherungsprämie	354.90		600		799.65	
581.318.10	Verwaltungskosten					288.90	
581.366.00	Wirtschaftliche Sozialhilfe	50'788.65		38'000		42'842.80	
581.366.10	Situationsbedingte Leistungen	7'659.80		4'000		4'738.75	
581.366.20	Unterbringung	20'106.65		16'800		24'518.65	

## LAUFENDE RECHNUNG

Nr.	Einzelkonti nach Funktionen Gemeinde Lauerz	Rechnung 2016		Voranschlag 2016		Rechnung 2015	
		Aufwand	Ertrag	Aufwand	Ertrag	Aufwand	Ertrag
581.366.30	Gesundheitskosten	24'655.00		8'200		15'129.65	
581.436.00	Diverse Rückerstattungen		3'991.70		1'000		7'089.90
581.436.10	Rückerstattung Asylbewerber		900.00				1'000.00
581.451.00	Rückerstattung Kanton		90'634.65		74'000		72'453.40
<b>589</b>	<b>Übrige Sozialhilfe, Fürsorgebehörde</b>	<b>24'493.60</b>		<b>21'200</b>		<b>20'923.00</b>	
	<b>Nettoergebnis</b>		<b>24'493.60</b>		<b>21'200</b>		<b>20'923.00</b>
589.300.00	Entschädigung Fürsorgebehörde	2'908.25		1'000		1'044.25	
589.303.00	AHV, IV, EO, ALV, FAK	230.75		100		75.50	
589.305.00	Kranken- und Unfallprämie	16.15				2.30	
589.317.00	Spesenentschädigung	138.75		100		99.00	
589.318.00	Verwaltungskosten	12.00		100		109.55	
589.352.00	Beitrag Verein Sozialdienst Arth-Goldau	16'674.40		16'700		16'507.20	
589.361.00	Beitrag an Kanton IIZ-Koordination	211.00		300		288.00	
589.364.00	Beitrag SKOS	610.00		600		610.00	
589.365.00	Beiträge an private Institutionen	1'787.65		2'200		2'091.25	
589.366.10	Ungedeckte Kosten Pflegefinanzierung	1'904.65		100		95.95	
<b>6</b>	<b>Verkehr</b>	<b>215'531.85</b>	<b>14'934.65</b>	<b>537'500</b>	<b>12'900</b>	<b>180'845.30</b>	<b>13'583.35</b>
	<b>Nettoergebnis</b>		<b>200'597.20</b>		<b>524'600</b>		<b>167'261.95</b>
<b>620</b>	<b>Gemeindestrassen</b>	<b>155'362.65</b>	<b>650.00</b>	<b>451'000</b>	<b>700</b>	<b>108'768.55</b>	<b>650.00</b>
	<b>Nettoergebnis</b>		<b>154'712.65</b>		<b>450'300</b>		<b>108'118.55</b>
620.300.00	Entschädigung Strassenkommission	7'920.15		3'100		2'510.00	
620.303.00	AHV, IV, EO, ALV, FAK	613.55		100		174.80	
620.305.00	Kranken- und Unfallprämie	46.70				6.35	
620.313.00	Betriebs- und Verbrauchsmaterial	72.05		200			
620.314.10	Schneeräumung, Winterdienst	18'164.05		30'000		28'643.50	
620.314.20	Öffentliche Beleuchtung	12'134.50		6'000		6'275.80	
620.314.30	Unterhalt Gemeindestrassen	56'947.25		343'500		2'898.15	
620.317.00	Spesenentschädigung	336.00					
620.318.00	Dienstleistungen, Honorare	19'006.35		20'000		15'178.35	
620.331.00	Ordentliche Abschreibungen	10'121.00		10'100		11'001.00	
620.366.10	Beiträge an Dritte	18'436.15		23'000		28'436.15	
620.390.00	Interne Verrechnung (Personal)	10'937.50		13'800		12'952.50	
620.393.00	Interne Verrechnung (Kapitalzinsen)	627.40		1'200		691.95	
620.469.00	Beiträge von Dritten		650.00		700		650.00
<b>621</b>	<b>Parkplätze</b>	<b>2'012.95</b>	<b>14'284.65</b>	<b>7'200</b>	<b>12'200</b>	<b>2'210.20</b>	<b>12'933.35</b>
	<b>Nettoergebnis</b>		<b>12'271.70</b>		<b>5'000</b>		<b>10'723.15</b>
621.311.00	Anschaffung Parkuhren, Signale etc.			5'000			
621.312.00	Wasser, Energie, Heizmaterial	261.70		200		241.90	
621.313.00	Betriebs- und Verbrauchsmaterial	154.45		200		295.90	
621.314.00	Unterhalt Parkplätze	469.30		1'000		489.90	
621.390.00	Interne Verrechnung (Personal)	1'127.50		800		1'182.50	
621.429.00	Aktivzinsen Spezialfinanzierung		162.50		200		162.50
621.434.00	Benützungs- und Parkplatzgebühren		14'122.15		12'000		12'770.85
<b>650</b>	<b>Regionalverkehr</b>	<b>58'156.25</b>		<b>79'300</b>		<b>69'866.55</b>	
	<b>Nettoergebnis</b>		<b>58'156.25</b>		<b>79'300</b>		<b>69'866.55</b>
650.361.00	Beiträge an Kanton	58'156.25		79'300		69'866.55	
<b>7</b>	<b>Umwelt und Raumordnung</b>	<b>278'424.05</b>	<b>249'612.50</b>	<b>365'500</b>	<b>272'900</b>	<b>297'631.90</b>	<b>228'577.60</b>
	<b>Nettoergebnis</b>		<b>28'811.55</b>		<b>92'600</b>		<b>69'054.30</b>
<b>710</b>	<b>Abwasserbeseitigung (Spezialfinanz.)</b>	<b>191'494.65</b>	<b>191'494.65</b>	<b>216'700</b>	<b>216'700</b>	<b>186'517.20</b>	<b>186'517.20</b>
710.300.00	Entschädigung Kanalisationskommission	746.25		3'000		45.00	
710.303.00	AHV, IV, EO, ALV, FAK	41.10		100		3.55	
710.305.00	Kranken- und Unfallprämie	7.10					
710.311.00	Anschaffung Mobilien, Maschinen, Geräte			500		313.25	
710.312.00	Wasser, Energie, Heizmaterial	10'104.60		16'000		13'491.40	
710.314.00	Unterhalt Abwassernetz	77'689.35		83'000		35'260.50	

## LAUFENDE RECHNUNG

Nr.	Einzelkonti nach Funktionen Gemeinde Lauerz	Rechnung 2016		Voranschlag 2016		Rechnung 2015	
		Aufwand	Ertrag	Aufwand	Ertrag	Aufwand	Ertrag
710.317.00	Spesenentschädigung	136.25		100			
710.318.00	Allgemeiner Aufwand	1'192.35		600		1'789.95	
710.318.30	Überarbeitung GEP	1'697.10		2'000		7'380.05	
710.331.00	Ordentliche Abschreibungen	8'853.00		8'900		9'623.00	
710.362.00	Betriebskostenanteil ARA	83'796.20		90'500		78'247.85	
710.380.00	Einlage in Spezialfinanzierung					34'807.35	
710.390.00	Interne Verrechnung (Personal)	6'682.50		11'000		4'950.00	
710.393.00	Interne Verrechnung (Kapitalzinsen)	548.85		1'000		605.30	
710.429.00	Aktivzinsen Spezialfinanzierung		22'071.00		21'200		20'004.00
710.434.00	Abwassergebühren		122'708.60		122'000		126'513.20
710.480.00	Entnahme aus Spezialfinanzierung		6'715.05		33'500		
710.480.10	Zuschuss aus Gemeindemitteln		40'000.00		40'000		40'000.00
<b>720</b>	<b>Abfallbeseitigung (Spezialfinanzierung)</b>	<b>43'079.05</b>	<b>43'079.05</b>	<b>47'200</b>	<b>47'200</b>	<b>40'085.65</b>	<b>40'085.65</b>
720.313.00	Betriebs- und Verbrauchsmaterial			500		589.70	
720.318.00	Dienstleistungen, Honorare	8'487.70		8'100		8'210.40	
720.318.30	Separatsammlungen	33'683.85		30'000		29'635.55	
720.380.00	Einlage in Spezialfinanzierung			5'800			
720.390.00	Interne Verrechnung (Personal)	907.50		2'800		1'650.00	
720.429.00	Aktivzinsen Spezialfinanzierung		214.00		400		604.00
720.434.20	Grundgebühr Kehricht		26'321.25		38'000		16'220.00
720.436.00	Diverse Rückerstattungen		7'426.50		8'800		7'678.10
720.480.00	Entnahme aus Spezialfinanzierung		9'117.30				15'583.55
<b>740</b>	<b>Friedhof und Bestattung</b>	<b>16'012.75</b>	<b>1'180.00</b>	<b>23'300</b>	<b>3'000</b>	<b>27'339.70</b>	<b>640.00</b>
	<b>Nettoergebnis</b>		<b>14'832.75</b>		<b>20'300</b>		<b>26'699.70</b>
740.311.00	Anschaffung Mobilien, Maschinen, Geräte			5'200		5'960.55	
740.313.00	Betriebs- und Verbrauchsmaterial	1'970.65		3'900		408.05	
740.314.00	Unterhalt Friedhofanlage	494.60		300		1'046.10	
740.316.00	Mieten, Benützungsgebühren etc.	2'875.00		2'900		2'875.00	
740.318.00	Dienstleistungen, Honorare	30.00					
740.390.00	Interne Verrechnung (Personal)	10'642.50		11'000		17'050.00	
740.435.00	Bestattungen und Gräber		1'180.00		3'000		640.00
<b>750</b>	<b>Gewässerverbauungen</b>	<b>9'924.40</b>		<b>20'000</b>		<b>6'031.85</b>	
	<b>Nettoergebnis</b>		<b>9'924.40</b>		<b>20'000</b>		<b>6'031.85</b>
750.318.10	Beratungsaufwand, Gutachten	9'924.40		20'000		6'031.85	
<b>770</b>	<b>Naturschutz</b>	<b>1'174.90</b>	<b>2'780.50</b>	<b>3'000</b>			
	<b>Nettoergebnis</b>	<b>1'605.60</b>			<b>3'000</b>		
770.313.00	Betriebs- und Verbrauchsmaterial			500			
770.318.30	Erhebungskosten Neophyten			500			
770.318.40	Bekämpfung Neophyten	844.90		2'000			
770.390.00	Verrechnung Personalaufwand	330.00					
770.461.00	Kantonsbeiträge		2'780.50				
<b>780</b>	<b>Übriger Umweltschutz</b>	<b>10'820.60</b>	<b>11'078.30</b>	<b>17'100</b>	<b>6'000</b>	<b>7'836.45</b>	<b>1'334.75</b>
	<b>Nettoergebnis</b>	<b>257.70</b>			<b>11'100</b>		<b>6'501.70</b>
780.318.10	Sachversicherungsprämien	116.80		200		172.20	
780.318.20	Förderprogramm erneuerbare Energien	881.95		4'000			
780.318.30	Energiestadtlabel	7'357.45		10'000		5'384.45	
780.352.00	Tierkörperentsorgung	1'787.00		1'800		1'618.75	
780.361.00	Betriebsanteil an Kanton	677.40		1'100		661.05	
780.436.00	Diverse Rückerstattungen		11'078.30		6'000		1'334.75
<b>790</b>	<b>Raumordnung</b>	<b>5'917.70</b>		<b>38'200</b>		<b>29'821.05</b>	
	<b>Nettoergebnis</b>		<b>5'917.70</b>		<b>38'200</b>		<b>29'821.05</b>
790.300.00	Entschädigung Raumplanungskommission	3'300.90		3'000		1'072.05	
790.303.00	AHV, IV, EO, ALV, FAK	203.35		200		53.45	
790.305.00	Kranken- und Unfallprämie	9.75				1.35	
790.318.00	Beratungsaufwand, Gutachten	2'403.70		35'000		28'694.20	

## LAUFENDE RECHNUNG

Nr.	Einzelkonti nach Funktionen Gemeinde Lauerz	Rechnung 2016		Voranschlag 2016		Rechnung 2015	
		Aufwand	Ertrag	Aufwand	Ertrag	Aufwand	Ertrag
<b>8</b>	<b>Volkswirtschaft</b>	<b>6'798.25</b>	<b>47'467.90</b>	<b>7'800</b>	<b>50'000</b>	<b>7'331.00</b>	<b>48'100.00</b>
	<b>Nettoergebnis</b>	<b>40'669.65</b>		<b>42'200</b>		<b>40'769.00</b>	
<b>800</b>	<b>Landwirtschaft</b>	<b>3'361.70</b>		<b>3'400</b>		<b>3'608.65</b>	
	<b>Nettoergebnis</b>		<b>3'361.70</b>		<b>3'400</b>		<b>3'608.65</b>
800.301.00	Entschädigung Viehzählfunktionäre			500			
800.317.00	Spesenentschädigung			100			
800.365.00	Beitrag an landw. Institutionen	3'361.70		2'800		3'608.65	
<b>830</b>	<b>Tourismus, kommunale Werbung</b>	<b>2'632.00</b>	<b>67.90</b>	<b>2'900</b>		<b>2'906.00</b>	
	<b>Nettoergebnis</b>		<b>2'564.10</b>		<b>2'900</b>		<b>2'906.00</b>
830.310.00	Büromaterial, Drucksachen, Internet	134.50		400		481.00	
830.316.00	Mieten, Benützungskosten	1'200.00		1'200		1'200.00	
830.317.00	Spesenentschädigung	58.50					
830.365.00	Beiträge an private Institutionen	1'239.00		1'300		1'225.00	
830.436.00	Diverse Rückerstattungen		67.90				
<b>863</b>	<b>Energieversorgung</b>	<b>804.55</b>	<b>47'400.00</b>	<b>1'500</b>	<b>50'000</b>	<b>816.35</b>	<b>48'100.00</b>
	<b>Nettoergebnis</b>	<b>46'595.45</b>		<b>48'500</b>		<b>47'283.65</b>	
863.393.00	Interne Verrechnung (Kapitalzinsen)	804.55		1'500		816.35	
863.462.00	EBS AG Konzessionserträge		47'400.00		50'000		48'100.00
<b>9</b>	<b>Finanzen und Steuern</b>	<b>213'650.12</b>	<b>3'367'880.95</b>	<b>194'100</b>	<b>3'332'700</b>	<b>294'422.47</b>	<b>3'465'291.45</b>
	<b>Nettoergebnis</b>	<b>3'154'230.83</b>		<b>3'138'600</b>		<b>3'170'868.98</b>	
<b>900</b>	<b>Gemeindesteuern</b>	<b>22'607.95</b>	<b>1'229'827.50</b>	<b>20'100</b>	<b>1'198'500</b>	<b>38'086.83</b>	<b>1'369'494.35</b>
	<b>Nettoergebnis</b>	<b>1'207'219.55</b>		<b>1'178'400</b>		<b>1'331'407.52</b>	
900.329.00	Steuerskonti	6'357.19		10'000		6'653.58	
900.330.00	Abschreibungen und Erlasse	14'901.76		10'000		31'373.30	
900.361.00	Pauschale Steueranrechnung	1'349.00		100		59.95	
900.400.00	Ordentl. Steuern nat. Personen, lauf. Jahr		1'056'609.10		1'000'000		1'023'757.40
900.400.10	Ordentl. Steuern nat. Personen, Vorjahre		72'100.70		90'000		147'617.90
900.400.20	Nach- und Strafsteuern nat. Personen		395.40		5'000		22'897.70
900.400.30	Eingang abgeschr. Steuern nat. Personen		3'701.25				5'051.15
900.400.40	Quellensteuer		34'955.15		40'000		42'638.30
900.400.50	Lotterie-, Liquidationsgewinn, Kapitalabfind.		8'697.45		10'000		19'940.00
900.401.00	Ordentl. Steuern jur. Personen, lauf. Jahr		54'218.60		40'000		51'824.50
900.401.10	Ordentl. Steuern jur. Personen, Vorjahre		-4'657.40		10'000		52'033.95
900.406.00	Hundesteuern		3'807.25		3'500		3'733.45
<b>920</b>	<b>Finanzausgleich</b>		<b>1'696'900.00</b>		<b>1'683'200</b>		<b>1'527'000.00</b>
	<b>Nettoergebnis</b>	<b>1'696'900.00</b>		<b>1'683'200</b>		<b>1'527'000.00</b>	
920.444.10	Steuerkraftausgleich		501'600.00		487'900		488'000.00
920.444.20	Normaufwandausgleich		1'195'300.00		1'195'300		1'039'000.00
<b>931</b>	<b>Anteil an kantonalen Steuern</b>		<b>385'600.00</b>		<b>385'600</b>		<b>514'000.00</b>
	<b>Nettoergebnis</b>	<b>385'600.00</b>		<b>385'600</b>		<b>514'000.00</b>	
931.441.00	Grundstückgewinnsteuern		385'600.00		385'600		514'000.00
<b>940</b>	<b>Kapitaldienst</b>	<b>39'564.17</b>	<b>36'043.45</b>	<b>52'100</b>	<b>48'600</b>	<b>38'876.04</b>	<b>37'462.10</b>
	<b>Nettoergebnis</b>		<b>3'520.72</b>		<b>3'500</b>		<b>1'413.94</b>
940.318.00	Bank-, Postcheckgeb., Kommissionen	1'321.77		1'500		1'198.89	
940.321.10	Vergütungszinsen	954.00		2'000		1'006.60	
940.322.00	Kapitalzinsen auf langfristige Schulden	14'840.90		27'400		15'900.05	
940.323.00	Passivzinsen Spezialfinanzierung	22'447.50		21'200		20'770.50	
940.420.10	Bankkontokorrentzins		85.15		200		471.80
940.421.00	Verzugszinsen Steuern		4'407.40		4'000		4'380.25
940.422.00	Dividende EBS AG		16'710.00		17'000		16'710.00
940.493.00	Interne Verrechnung (Kapitalzinsen)		14'840.90		27'400		15'900.05

## LAUFENDE RECHNUNG

Nr.	Einzelkonti nach Funktionen Gemeinde Lauerz	Rechnung 2016		Voranschlag 2016		Rechnung 2015	
		Aufwand	Ertrag	Aufwand	Ertrag	Aufwand	Ertrag
<b>944</b>	<b>Liegenschaft Seematt</b>	<b>40'150.65</b>	<b>19'510.00</b>	<b>28'600</b>	<b>16'800</b>	<b>34'713.25</b>	<b>17'335.00</b>
	<b>Nettoergebnis</b>		<b>20'640.65</b>		<b>11'800</b>		<b>17'378.25</b>
944.300.00	Entschädigungen, Tag- und Sitzungsgelder	3'926.60		2'500		527.50	
944.303.00	AHV, IV, EO, ALV, FAK	296.95		200		38.05	
944.305.00	Unfallprämie	20.70				.15	
944.311.00	Anschaffung Maschinen und Geräte	1'084.30					
944.312.00	Wasser, Energie, Heizmaterial	8'812.20		3'700		8'247.40	
944.314.00	Unterhalt und Reparaturen Gebäude	4'163.85		3'700		2'220.30	
944.317.00	Spesenentschädigung	33.75					
944.318.00	Gebäudeversicherung	1'780.50		1'800		1'980.30	
944.318.10	Verwaltungskosten	395.15		100		126.45	
944.390.00	Interne Verrechnung (Personal)	15'097.50		8'300		16'967.50	
944.393.00	Interne Verrechnung (Kapitalzinsen)	4'539.15		8'300		4'605.60	
944.423.00	Mietzinserträge		19'410.00		16'800		16'840.00
944.434.00	Übrige Erträge, Dienstleistungen		100.00				495.00
<b>993</b>	<b>Neutrale Posten</b>	<b>111'327.35</b>		<b>93'300</b>		<b>182'746.35</b>	
	<b>Nettoergebnis</b>		<b>111'327.35</b>		<b>93'300</b>		<b>182'746.35</b>
993.304.10	Sanierungsbeiträge Pensionskasse					13'421.35	
993.380.00	Defizitanteil Feuerwehr	71'327.35		53'300		129'325.00	
993.380.20	Defizitanteil Abwasserbeseitigung	40'000.00		40'000		40'000.00	



INVESTITIONSRECHNUNG

Nr.	Zusammenzug nach Aufgaben Gemeinde Lauerz	Rechnung 2016		Voranschlag 2016		Rechnung 2015	
		Aufwand	Ertrag	Aufwand	Ertrag	Aufwand	Ertrag
	<b>Investitionsrechnung Nettoergebnis</b>	<b>44'439.50</b>	<b>44'439.50</b>	<b>10'000</b>	<b>10'000</b>	<b>47'874.55</b>	<b>47'874.55</b>
<b>6</b>	<b>Verkehr Nettoergebnis</b>	<b>15'000.00</b>	<b>15'000.00</b>				
<b>7</b>	<b>Umwelt und Raumordnung Nettoergebnis</b>	<b>29'439.50</b>	<b>29'439.50</b>	<b>10'000</b>	<b>10'000</b>	<b>47'874.55</b>	<b>47'874.55</b>

INVESTITIONSRECHNUNG

Nr.	Artengliederung Gemeinde Lauerz	Rechnung 2016		Voranschlag 2016		Rechnung 2015	
		Ausgaben	Einnahmen	Ausgaben	Einnahmen	Ausgaben	Einnahmen
	<b>INVESTITIONSRECHNUNG Nettoergebnis</b>	<b>44'439.50</b>	<b>44'439.50</b>	<b>10'000</b>	<b>10'000</b>	<b>47'874.55</b>	<b>47'874.55</b>
	<b>EINNAHMEN Nettoergebnis</b>	<b>44'439.50</b>	<b>44'439.50</b>	<b>10'000</b>	<b>10'000</b>	<b>47'874.55</b>	<b>47'874.55</b>
<b>61</b>	<b>Nutzungsabgaben und Vorteilsentgelte</b>		<b>44'439.50</b>		<b>10'000</b>		<b>47'874.55</b>
<b>610</b>	<b>Anschlussgebühren</b>		<b>44'439.50</b>		<b>10'000</b>		<b>47'874.55</b>
621.610.00	Parkplatzabgeltung		15'000.00				
710.610.00	Anschlussgebühren Abwasserbeseitigung		29'439.50		10'000		47'874.55

INVESTITIONSRECHNUNG

Nr.	Einzelkonti nach Funktionen Gemeinde Lauerz	Rechnung 2016		Voranschlag 2016		Rechnung 2015	
		Ausgaben	Einnahmen	Ausgaben	Einnahmen	Ausgaben	Einnahmen
	<b>Investitionsrechnung Nettoergebnis</b>	<b>44'439.50</b>	<b>44'439.50</b>	<b>10'000</b>	<b>10'000</b>	<b>47'874.55</b>	<b>47'874.55</b>
<b>621</b>	<b>Parkplätze Nettoergebnis</b>	<b>15'000.00</b>	<b>15'000.00</b>				
621.610.00	Parkplatzabgeltung		15'000.00				
<b>710</b>	<b>Abwasserbeseitigung (Spezialfinanz.) Nettoergebnis</b>	<b>29'439.50</b>	<b>29'439.50</b>	<b>10'000</b>	<b>10'000</b>	<b>47'874.55</b>	<b>47'874.55</b>
710.610.00	Anschlussgebühren Abwasserbeseitigung		29'439.50		10'000		47'874.55

## BESTANDESRECHNUNG

Konto	Zusammenzug Gemeinde Lauerz	01. Januar 2016	Veränderung Zuwachs	Abgang	31. Dezember 2016
<b>1</b>	<b>AKTIVEN</b>	<b>5'389'937.56</b>	<b>13'949'764.29</b>	<b>13'860'880.35</b>	<b>5'478'821.50</b>
<b>10</b>	<b>FINANZVERMÖGEN</b>	<b>3'324'940.31</b>	<b>13'949'226.68</b>	<b>13'706'936.35</b>	<b>3'567'230.64</b>
<b>100</b>	<b>Flüssige Mittel</b>	<b>2'099'420.26</b>	<b>8'637'264.47</b>	<b>8'384'084.84</b>	<b>2'352'599.89</b>
1000	Kassa	6'341.45	57'167.00	58'388.30	5'120.15
1001	Post	1'752'895.01	4'586'512.85	4'469'765.45	1'869'642.41
1002	Banken	340'183.80	3'993'584.62	3'855'931.09	477'837.33
<b>101</b>	<b>Guthaben</b>	<b>358'042.15</b>	<b>5'229'921.51</b>	<b>5'275'046.11</b>	<b>312'917.55</b>
1012	Steuerguthaben	262'472.45	3'898'130.81	3'891'090.86	269'512.40
1015	Übrige Debitoren	95'569.70	417'853.30	470'017.85	43'405.15
1019	Übrige Guthaben		913'937.40	913'937.40	
<b>102</b>	<b>Anlagen</b>	<b>844'047.70</b>	<b>29'198.25</b>		<b>873'245.95</b>
1021	Aktien und Anteilscheine	2'000.00	10'000.00		12'000.00
1023	Liegenschaften des Finanzvermögens	842'047.70	19'198.25		861'245.95
<b>103</b>	<b>Transitorische Aktiven</b>	<b>23'430.20</b>	<b>52'842.45</b>	<b>47'805.40</b>	<b>28'467.25</b>
1030	Transitorische Aktiven	23'430.20	52'842.45	47'805.40	28'467.25
<b>11</b>	<b>VERWALTUNGSVERMÖGEN</b>	<b>2'064'997.25</b>		<b>153'944.00</b>	<b>1'911'053.25</b>
<b>114</b>	<b>Sachgüter</b>	<b>1'866'236.00</b>		<b>149'984.00</b>	<b>1'716'252.00</b>
1141	Tiefbauten	237'183.00		18'974.00	218'209.00
1143	Grundstücke / Hochbauten	1'623'351.00		129'870.00	1'493'481.00
1146	Mobilien, Maschinen, Fahrzeuge	5'702.00		1'140.00	4'562.00
<b>115</b>	<b>Darlehen und Beteiligungen</b>	<b>149'250.00</b>			<b>149'250.00</b>
1154	Gemischtwirtschaftliche Unternehmungen	149'250.00			149'250.00
<b>116</b>	<b>Investitionsbeiträge</b>	<b>49'511.25</b>		<b>3'960.00</b>	<b>45'551.25</b>
1162	Gemeinden, Bezirke und Zweckverbände	49'511.25		3'960.00	45'551.25
<b>12</b>	<b>SPEZIALFINANZIERUNGEN</b>		<b>537.61</b>		<b>537.61</b>
<b>128</b>	<b>Vorschüsse für Spezialfinanzierungen</b>		<b>537.61</b>		<b>537.61</b>
1280	Vorschüsse für Spezialfinanzierungen		537.61		537.61

## BESTANDESRECHNUNG

Konto	Zusammenzug Gemeinde Lauerz	01. Januar 2016	Veränderung Zuwachs	Abgang	31. Dezember 2016
<b>2</b>	<b>PASSIVEN</b>	<b>5'389'937.56</b>	<b>6'900'896.86</b>	<b>6'812'012.92</b>	<b>5'478'821.50</b>
<b>20</b>	<b>FREMDKAPITAL</b>	<b>2'790'457.76</b>	<b>6'855'294.70</b>	<b>6'565'041.85</b>	<b>3'080'710.61</b>
<b>200</b>	<b>Laufende Verpflichtungen</b>	<b>659'780.40</b>	<b>6'803'231.35</b>	<b>6'543'945.45</b>	<b>919'066.30</b>
2000	Kreditoren	652'880.40	5'051'296.85	4'795'910.95	908'266.30
2001	Depotgelder	6'900.00	200.00	300.00	6'800.00
2005	Durchlaufende Beiträge		1'735'232.80	1'735'232.80	
2006	Kontokorrente (ohne Banken)		3'374.95	3'374.95	
2009	Übrige laufende Verpflichtungen		13'126.75	9'126.75	4'000.00
<b>202</b>	<b>Mittel- und langfristige Schulden</b>	<b>2'100'000.00</b>			<b>2'100'000.00</b>
2021	Darlehen	2'100'000.00			2'100'000.00
<b>203</b>	<b>Verpflichtungen für Sonderrechnungen</b>	<b>9'884.96</b>	<b>2.40</b>	<b>304.00</b>	<b>9'583.36</b>
2035	Zuwendungen, Legate	9'884.96	2.40	304.00	9'583.36
<b>205</b>	<b>Transitorische Passiven</b>	<b>20'792.40</b>	<b>52'060.95</b>	<b>20'792.40</b>	<b>52'060.95</b>
2050	Transitorische Passiven	20'792.40	52'060.95	20'792.40	52'060.95
<b>21</b>	<b>HILFSKONTEN</b>		<b>625.05</b>	<b>195.20</b>	<b>429.85</b>
<b>211</b>	<b>Hilfskonten</b>		<b>625.05</b>	<b>195.20</b>	<b>429.85</b>
2114	Hilfskonten DEBI/FIBU		625.05	195.20	429.85
<b>22</b>	<b>SPEZIALFINANZIERUNGEN</b>	<b>1'048'867.81</b>	<b>44'977.11</b>	<b>18'949.95</b>	<b>1'074'894.97</b>
<b>228</b>	<b>Verpflichtungen für Spezialfinanzierung</b>	<b>1'048'867.81</b>	<b>44'977.11</b>	<b>18'949.95</b>	<b>1'074'894.97</b>
2280	Laufende Rechnung	480'003.06	537.61	15'832.35	464'708.32
2281	Investitionsrechnung	568'864.75	44'439.50	3'117.60	610'186.65
<b>23</b>	<b>EIGENKAPITAL</b>	<b>1'550'611.99</b>		<b>227'825.92</b>	<b>1'322'786.07</b>
<b>239</b>	<b>Eigenkapital</b>	<b>1'550'611.99</b>		<b>227'825.92</b>	<b>1'322'786.07</b>
2390	Eigenkapital	1'550'611.99		227'825.92	1'322'786.07

## BESTANDESRECHNUNG

Konto	Einzelkonti Gemeinde Lauerz	01. Januar 2016	Veränderung Zuwachs	Abgang	31. Dezember 2016
<b>10</b>	<b>FINANZVERMÖGEN</b>	<b>3'324'940.31</b>	<b>13'949'226.68</b>	<b>13'706'936.35</b>	<b>3'567'230.64</b>
<b>1000</b>	<b>Kassa</b>	<b>6'341.45</b>	<b>57'167.00</b>	<b>58'388.30</b>	<b>5'120.15</b>
1000.00	Kasse Gemeinde	6'341.45	57'167.00	58'388.30	5'120.15
<b>1001</b>	<b>Post</b>	<b>1'752'895.01</b>	<b>4'586'512.85</b>	<b>4'469'765.45</b>	<b>1'869'642.41</b>
1001.00	Postkonto 60-12947-9	1'449'490.11	4'585'656.60	4'165'504.30	1'869'642.41
1001.01	Postkonto Deposit 92-605922-7	303'404.90	856.25	304'261.15	
<b>1002</b>	<b>Banken</b>	<b>340'183.80</b>	<b>3'993'584.62</b>	<b>3'855'931.09</b>	<b>477'837.33</b>
1002.01	Kontokorrent SZKB 156117-0594	330'298.84	3'993'572.22	3'855'617.09	468'253.97
1002.02	Grabunterhalt J.Schilter sel. SZKB 13	9'884.96	12.40	314.00	9'583.36
<b>1012</b>	<b>Steuerguthaben</b>	<b>262'472.45</b>	<b>3'898'130.81</b>	<b>3'891'090.86</b>	<b>269'512.40</b>
1012.01	Steuerguthaben	256'485.85	3'892'282.30	3'885'104.25	263'663.90
1012.02	Verrechnungssteuerguthaben	5'986.60	5'848.51	5'986.61	5'848.50
<b>1015</b>	<b>Übrige Debitoren</b>	<b>95'569.70</b>	<b>417'853.30</b>	<b>470'017.85</b>	<b>43'405.15</b>
1015.00	Einmalgebühren	12'660.90	190'750.40	198'109.15	5'302.15
1015.01	Kurzfristige Debitoren	82'193.25	37'219.70	82'193.25	37'219.70
1015.03	Wiederkehrende Gebühren	715.55	189'883.20	189'715.45	883.30
<b>1019</b>	<b>Übrige Guthaben</b>		<b>913'937.40</b>	<b>913'937.40</b>	
1019.00	Durchlaufkonto Allgemein		880'236.05	880'236.05	
1019.05	Durchlaufkonto Postagentur		14'503.10	14'503.10	
1019.06	Durchlaufkonto Seemattpark		19'198.25	19'198.25	
<b>1021</b>	<b>Aktien und Anteilscheine</b>	<b>2'000.00</b>	<b>10'000.00</b>		<b>12'000.00</b>
1021.02	Aktien Auto AG	2'000.00			2'000.00
1021.03	Aktien Kräbel-Rigi Scheidegg AG		10'000.00		10'000.00
<b>1023</b>	<b>Liegenschaften des Finanzvermögens</b>	<b>842'047.70</b>	<b>19'198.25</b>		<b>861'245.95</b>
1023.02	Liegenschaft Seematt	700'000.00			700'000.00
1023.04	Projekt Seemattpark	142'047.70	19'198.25		161'245.95
<b>1030</b>	<b>Transitorische Aktiven</b>	<b>23'430.20</b>	<b>52'842.45</b>	<b>47'805.40</b>	<b>28'467.25</b>
1030.00	Transitorische Aktiven	23'430.20	52'842.45	47'805.40	28'467.25
<b>11</b>	<b>VERWALTUNGSVERMÖGEN</b>	<b>2'064'997.25</b>		<b>153'944.00</b>	<b>1'911'053.25</b>
<b>1141</b>	<b>Tiefbauten</b>	<b>237'183.00</b>		<b>18'974.00</b>	<b>218'209.00</b>
1141.01	Bergstrasse	126'512.00		10'121.00	116'391.00
1141.02	Friedhof	1.00			1.00
1141.03	Meteorleitung Unterhof	1.00			1.00
1141.04	Sammelkonto div. Kanalisationen	110'668.00		8'853.00	101'815.00
1141.06	Erschliessung Auli-Kappelmatt	1.00			1.00
<b>1143</b>	<b>Grundstücke / Hochbauten</b>	<b>1'623'351.00</b>		<b>129'870.00</b>	<b>1'493'481.00</b>
1143.01	Liegenschaft Husmatt	1'623'349.00		129'870.00	1'493'479.00
1143.11	Strassenbeleuchtung	1.00			1.00
1143.12	Scheibenstand Schiessanlage	1.00			1.00
<b>1146</b>	<b>Mobilien, Maschinen, Fahrzeuge</b>	<b>5'702.00</b>		<b>1'140.00</b>	<b>4'562.00</b>
1146.02	Tanklöschfahrzeug MAN 10.224	5'700.00		1'140.00	4'560.00
1146.03	SZ 39713- Mercedes-Benz Mannschaftsfahrz.	1.00			1.00
1146.04	SZ 32301- Mercedes-Benz Mannschaftsfahrz.	1.00			1.00
<b>1154</b>	<b>Gemischtwirtschaftliche Unternehmungen</b>	<b>149'250.00</b>			<b>149'250.00</b>
1154.00	Aktien EBS AG	139'250.00			139'250.00
1154.10	Aktien Erdgas Innerschwyz AG	10'000.00			10'000.00
<b>1162</b>	<b>Gemeinden, Bezirke und Zweckverbände</b>	<b>49'511.25</b>		<b>3'960.00</b>	<b>45'551.25</b>
1162.01	Alters- und Pflegeheim Au, Steinen	49'511.25		3'960.00	45'551.25
<b>12</b>	<b>SPEZIALFINANZIERUNGEN</b>		<b>537.61</b>		<b>537.61</b>
<b>1280</b>	<b>Vorschüsse für Spezialfinanzierungen</b>		<b>537.61</b>		<b>537.61</b>
1280.06	Vorschüsse für Abfallbeseitigung		537.61		537.61

## BESTANDESRECHNUNG

Konto	Einzelkonti Gemeinde Lauerz	01. Januar 2016	Veränderung Zuwachs	Abgang	31. Dezember 2016
<b>20</b>	<b>FREMDKAPITAL</b>	<b>2'790'457.76</b>	<b>6'855'294.70</b>	<b>6'565'041.85</b>	<b>3'080'710.61</b>
<b>2000</b>	<b>Kreditoren</b>	<b>652'880.40</b>	<b>5'051'296.85</b>	<b>4'795'910.95</b>	<b>908'266.30</b>
2000.00	Kreditoren Sammelkonto (ABACUS)	468'009.60	2'355'417.90	2'084'799.45	738'628.05
2000.01	Kurzfristige Kreditoren	17'953.30	43'476.65	19'663.30	41'766.65
2000.02	Steuerausstand Kanton	102'313.65	1'426'258.40	1'435'236.60	93'335.45
2000.03	Steuerausstand Bezirk	43'547.25	506'661.80	529'551.75	20'657.30
2000.04	Steuerausstand Kath. Kirchgemeinde	18'602.45	171'879.65	179'832.30	10'649.80
2000.05	Steuerausstand Ref. Kirchgemeinde	2'441.10	29'670.95	28'893.40	3'218.65
2000.50	Kreditor AHV/ALV		233'747.05	233'747.05	
2000.51	Kreditor PK		249'704.15	249'704.15	
2000.52	Kreditor KTG		4'599.65	4'599.65	
2000.53	Kreditor UVG		29'880.65	29'880.65	
2000.70	UST Abwasser (Pauschal)	13.05		2.65	10.40
<b>2001</b>	<b>Depotgelder</b>	<b>6'900.00</b>	<b>200.00</b>	<b>300.00</b>	<b>6'800.00</b>
2001.01	Schlüsseldepot MZA	6'900.00	200.00	300.00	6'800.00
<b>2005</b>	<b>Durchlaufende Beiträge</b>		<b>1'735'232.80</b>	<b>1'735'232.80</b>	
2005.01	Durchlaufkonto Lohn		1'734'354.55	1'734'354.55	
2005.02	Auszahlungskonto Lohn		878.25	878.25	
<b>2006</b>	<b>Kontokorrente (ohne Banken)</b>		<b>3'374.95</b>	<b>3'374.95</b>	
2006.01	Konto "pro Diverse"		2'359.00	2'359.00	
2006.15	Kanton, Bezirk, Kultus: Nach- und Strafsteuern		1'015.95	1'015.95	
<b>2009</b>	<b>Übrige laufende Verpflichtungen</b>		<b>13'126.75</b>	<b>9'126.75</b>	<b>4'000.00</b>
2009.20	Kostenvorschuss Hoch-/Tiefbau		4'500.00	500.00	4'000.00
2009.30	Durchlaufkonto V-Zug Lager		8'626.75	8'626.75	
<b>2021</b>	<b>Darlehen</b>	<b>2'100'000.00</b>			<b>2'100'000.00</b>
2021.01	Darlehen fest Postfinance	600'000.00			600'000.00
2021.05	Darlehen fest SZKB 3285	1'500'000.00			1'500'000.00
<b>2035</b>	<b>Zuwendungen, Legate</b>	<b>9'884.96</b>	<b>2.40</b>	<b>304.00</b>	<b>9'583.36</b>
2035.01	Grabunterhalt J. Schilter sel.	9'884.96	2.40	304.00	9'583.36
<b>2050</b>	<b>Transitorische Passiven</b>	<b>20'792.40</b>	<b>52'060.95</b>	<b>20'792.40</b>	<b>52'060.95</b>
2050.00	Transitorische Passiven	20'792.40	52'060.95	20'792.40	52'060.95
<b>21</b>	<b>HILFSKONTEN</b>		<b>625.05</b>	<b>195.20</b>	<b>429.85</b>
<b>2114</b>	<b>Hilfskonten DEBI/FIBU</b>		<b>625.05</b>	<b>195.20</b>	<b>429.85</b>
2114.02	Hilfskonto DEBI (VZ/ UZ)		429.85		429.85
2114.05	Hilfskonto Diverses DEBI		195.20	195.20	
<b>22</b>	<b>SPEZIALFINANZIERUNGEN</b>	<b>1'048'867.81</b>	<b>44'977.11</b>	<b>18'949.95</b>	<b>1'074'894.97</b>
<b>2280</b>	<b>Laufende Rechnung</b>	<b>480'003.06</b>	<b>537.61</b>	<b>15'832.35</b>	<b>464'708.32</b>
2280.05	Verpflichtungen Abwasserbeseitigung	471'423.37		6'715.05	464'708.32
2280.06	Verpflichtungen Abfallbeseitigung	8'579.69	537.61	9'117.30	
<b>2281</b>	<b>Investitionsrechnung</b>	<b>568'864.75</b>	<b>44'439.50</b>	<b>3'117.60</b>	<b>610'186.65</b>
2281.01	Verpflichtungen für Schutzraumabgeltung	150'951.00		3'117.60	147'833.40
2281.02	Verpflichtungen für Abwasseranschlussgebühren	411'413.75	29'439.50		440'853.25
2281.03	Verpflichtungen für Parkplatzabgeltung	6'500.00	15'000.00		21'500.00
<b>23</b>	<b>EIGENKAPITAL</b>	<b>1'550'611.99</b>		<b>227'825.92</b>	<b>1'322'786.07</b>
<b>2390</b>	<b>Eigenkapital</b>	<b>1'550'611.99</b>		<b>227'825.92</b>	<b>1'322'786.07</b>
2390.00	Eigenkapital	1'550'611.99		227'825.92	1'322'786.07

# Übersicht Bestandesrechnung

## FINANZVERMÖGEN

Anlagen	Versicherungswert 31.12.2016	Buchwert 01.01.2016	Zuwachs	Abgang	Wert- berichtigung	Buchwert 31.12.2016
<b>1023 Liegenschaft</b>	<b>718'950</b>	<b>842'047.70</b>	<b>110'952.00</b>	<b>0.00</b>	<b>0.00</b>	<b>861'245.95</b>
<b>Verwaltungsvermögen</b>						
Gebäude Seematt	718'950					
1023.02 Liegenschaft Seematt		700'000.00				700'000.00
1023.04 Projekt Seemattpark		142'047.70	19'198.25			161'245.95

## VERWALTUNGSVERMÖGEN

Sachgüter	Versicherungswert 31.12.2016	Buchwert 01.01.2016	Zuwachs	Abgang	Abschreibung	Buchwert 31.12.2016
<b>1141 Tiefbauten</b>		<b>237'183.00</b>		<b>0.00</b>	<b>18'974.00</b>	<b>218'209.00</b>
1141.01 Bergstrasse		126'512.00			10'121.00	116'391.00
1141.02 Friedhof		1.00				1.00
1141.03 Meteorleitung Unterhof		1.00				1.00
1141.04 Sammelkonto div. Kanalisationen		110'668.00			8'853.00	101'815.00
1141.06 Erschliessung Auli-Kappelmatt		1.00				1.00
<b>1143 Grundstücke / Hochbauten</b>	<b>15'386'000</b>	<b>1'623'351.00</b>		<b>0.00</b>	<b>129'870.00</b>	<b>1'493'481.00</b>
1143.01 Liegenschaft Husmatt	15'386'000	1'623'349.00			129'870.00	1'493'479.00
1143.11 Strassenbeleuchtung		1.00				1.00
1143.12 Scheibenstand Schiessanlage		1.00				1.00

Darlehen und Beteiligungen	Anzahl	à	Nominalwert	Bilanzwert 31.12.2016
<b>1154 Gemischtwirtschaftliche Unternehmungen</b>				<b>149'250.00</b>
1154.00 Aktien EBS AG	194	1'000	194'000.00	139'250.00
121 Aktien EBS AG voll einbezahlt				
73 Aktien EBS AG zu 1/4 einbezahlt				
Es besteht eine Eventualverpflichtung von Fr. 54'750.00				
1154.10 Aktien Erdgas Innerschwyz AG	50	200	10'000.00	10'000.00

## Übersicht Bestandesrechnung (Fortsetzung)

### FREMDKAPITAL

Mittel und langfristige Schulden		Bestand 01.01.2016	Zuwachs	Abgang	Bestand 31.12.2016
2021	Darlehen	2'100'000.00	0.00	0.00	2'100'000.00
2021.01	Darlehen fest Postfinance vom 25.02.2013 bis 26.02.2018, 0.800%	600'000.00			600'000.00
2021.05	Darlehen fest SZKB 3285 vom 26.02.2016 bis 25.02.2019, 0.370% vom 01.03.2012 bis 28.02.2017, 0.800%	1'500'000.00			1'500'000.00

### BESTEHENDE VERPFLICHTUNGSKREDITE

		Beschlossener Verpflichtungskredit	Bereits beansprucht per 31.12.2016	Noch bestehender Verpflichtungs- kredit	Voraussichtliche Fälligkeit im 2017	Restlicher Verpflichtungs- kredit
1023	Liegenschaften des Finanzvermögens					
1023.04	Projekt Seemattpark	3'670'000.00	161'245.95	3'508'754.05	3'508'754.05	0.00

### KENNZAHLEN

Jahr	Einwohner per 31.12.	Nettoschuld pro Einwohner	Steuersatz Gemeinde	Relative Steuerkraft pro Einwohner
2016	1061	555	140	816
2015	1089	472	140	877
2014	1075	865	140	759
2013	1055	1'097	140	745
2012	1058	1'199	140	730
2011	1047	1'462	140	643
2010	1058	1'668	145	643
2009	1068	1'694	160	662
2008	1036	2'142	160	663
2007	1011	2'728	170	627
2006	991	3'336	170	546

## TRAKTANDUM 3

# Verpflichtungskredit von CHF 960'000.00 für die Integration der Gemeindekanzlei ins Seemattpark-Projekt

Urnenabstimmung am 21. Mai 2017

### Das Wichtigste in Kürze

Das Gebäude Husmatt ist dringend sanierungsbedürftig. Die Infrastruktur der Gemeindeverwaltung entspricht nicht mehr den heutigen Anforderungen. Mit der Umnutzung der ursprünglich als Gewerberaum geplanten Fläche im Projekt Seemattpark bietet sich eine einmalige Chance, die Infrastruktur der öffentlichen Verwaltung an die heutigen Bedürfnisse anzupassen. Zudem stellt eine ausschliesslich öffentliche Nutzung des Seemattparkes eine Aufwertung dieses Gesamtprojektes dar. Die Kosten für die innere Umgestaltung des Gewerberaumes zur Gemeindekanzlei liegen bei CHF 960'000.00, was im Vergleich mit geprüften Alternativstandorten die kostengünstigste Variante darstellt. Der Gemeinderat ersucht um Zustimmung zu diesem Verpflichtungskredit an der Urnenabstimmung vom 21. Mai 2017.

## A. BERICHT

### 1. Aktueller Stand

Das Haus Husmatt wurde 1961 erstellt. Neben der Gemeindeverwaltung befindet sich seit einigen Jahren auch die Poststelle in diesem Gebäude. Ein behindertengerechter Zugang dieser öffentlichen Dienstleistungsbetriebe ist nicht vorhanden. Wegen der gestiegenen Anforderungen an die öffentliche Verwaltung sind statt der ehemals zwei zwischenzeitlich fünf Arbeitsplätze geschaffen, was zu sehr engen Platzverhältnissen führt. Bei Kommunaluntersuchen haben die zuständigen



kantonalen Instanzen schon mehrfach auf weitere Mängel im Bereich der Sicherheit und der Archivierung hingewiesen. Das Gebäude weist insgesamt einen dringenden Sanierungsbedarf an der Gebäudehülle, im energietechnischen Bereich sowie im Innenausbau auf. Selbst damit können die infrastrukturellen Probleme nicht vollständig behoben werden. Bei einer Verlegung von Gemeindeverwaltung und Post an einen anderen Standort würde immerhin das heutige Verkehrsaufkommen auf dem vor allem auch von Kindern stark frequentierten Umfeld des Schulhausareals deutlich abnehmen.

### 2. Abklärungen des Gemeinderates

Lösungsansätze werden im Gemeinderat seit über zehn Jahren verfolgt. Im Zusammenhang mit dem Badi-Projekt wurde 2011 eine erste Studie mit einer Kostenschätzung erstellt. In der Folge wurde eine Arbeitsgruppe „Zukunft Kanzlei“ damit beauftragt, verschiedene Varianten zu erarbeiten. Diese wurde durch eine Fachperson für die Ermittlung des Raumbedarfes und die Kanzleiplanung unterstützt. Geprüft und einander gegenüber gestellt wurden vier Varianten.

- An- und Umbau der heutigen Kanzlei

Eine bescheidene Sanierung mit einem minimalen Ausbau am heutigen Standort verursacht gemäss einer Kostenschätzung aus dem Jahr 2011 einen Aufwand von gegen einer Million Franken. Während der Bauzeit müssen



zudem Provisorien für Gemeindeverwaltung und Post erstellt werden, was weitere Aufwendungen von schätzungsweise einer halben Million Franken erforderlich macht.

- Neubau der Kanzlei

Ein Grobprojekt für einen Neubau der Gemeindekanzlei am heutigen Standort ergab dafür einen Investitionsaufwand zwischen 3,5 und 4,2 Millionen Franken. Je nach Baustandort und Variante entstünden durch die Notwendigkeit eines Provisoriums weitere zusätzliche Kosten. Diese Variante wurde deshalb nicht weiter verfolgt. Auf die Prüfung eines Neubauprojektes auf einer nicht gemeindeeigenen Liegenschaft wurde wegen der hohen Kosten für den Landerwerb verzichtet. Ebenfalls nicht vertieft betrachtet wurde die Realisierung eines Neubaus auf der Märchymatte. Einerseits gingen dadurch zahlreiche Parkplätze verloren. Andererseits würde gemäss Kaufvertrag und Umnutzung eine Nachzahlung zum seinerzeitigen Landpreis fällig.

- Einmietung der Kanzlei in Privatobjekt

Geprüft wurde eine längerfristige Einmietung in die Überbauung „Rigiblick“. Die Kostenaufstellung für die Miete sowie die für den Innenausbau erforderlichen Investitionskosten ergab, dass mittel- und langfristig eine gemeindeeigene Lösung günstiger ist.

- Integration der Kanzlei in den Seemattpark

Eine Integration ins geplante Gebäude ist möglich und umsetzbar. Die Zonenkonformität ist gegeben (Zone für öffentliche Bauten). Die Kanzlei kann im geplanten Gewerberaum realisiert werden. Die Detailplanung wurde erstellt. Die Kosten für den Innenausbau als Kanzlei über zwei Stockwerke betragen rund CHF 900'000.00 inkl. Neumöblierung.

Zusammenfassend hatte der Gemeinderat einen Grundsatzentscheid zu fällen, entweder umfangreiche Sanierungs- und Erweiterungsarbeiten am heutigen Standort zu planen oder sich für eine Integration in den Seemattpark auszusprechen. Nachdem in den letzten Jahren kaum Unterhaltsarbeiten am bestehenden Gebäude Husmatt ausgeführt wurden, bewegen sich die zu erwartenden Kosten für den Unterhalt, für längst fällige Sanierungsmassnahmen, gegen den Schimmelbefall im Dachgeschoss sowie zur Behebung weiterer Mängel im gleichen Rahmen wie das Projekt „Neue Kanzlei im Seemattpark“. Selbst nach Sanierungsarbeiten am heutigen Standort befindet sich die Kanzlei immer noch in einem alten Haus und die heute geforderten Sicherheitsstandards werden noch immer nicht erfüllt. Ein weiterer Vorteil eines Umzuges der Gemeindekanzlei in den Seemattpark ist, dass die Kanzlei bis zum Bezug der neuen Räumlichkeiten uneingeschränkt weiterhin benützt werden kann. Zusätzliche Kosten für ein Provisorium von rund einer halben Million Franken werden damit vermieden.

Der Gemeinderat hat sich nach intensiven Diskussionen und Abwägungen dafür ausgesprochen, eine Integration der Gemeindekanzlei in das Seemattpark-Projekt zu planen und dafür einen Kostenvoranschlag erstellen zu lassen.

### **3. Das Projekt**

Die neue Gemeindeverwaltung wird im ursprünglich als Gewerberaum geplanten Bereich des Seemattprojektes eingerichtet. Die Nutzung dieser Fläche für einen öffentlichen Dienstleistungsbetrieb erfordert gebäudeinterne Projektanpassungen. Statt des einstöckigen Gewerberaumes entstehen auf zwei Geschossen acht Arbeitsplätze, eine behindertengerecht erschlossene Schalteranlage für Gemeindeverwaltung und Post, ausreichend Archivraum sowie ein Sitzungszimmer. Diese verteilen sich auf eine Nettofläche von rund 350 Quadratmetern. Die inneren Umgestaltungsarbeiten sowie die veränderte Fensteranordnung führen bei dem von den Stimmbürgern genehmigten Gesamtprojekt des Seemattparkes insgesamt zu marginalen Änderungen. Diese können durch Projektänderungen ins Genehmigungsverfahren geschickt werden. Am Erscheinungsbild und an den Aussendimensionen des Gesamtprojektes ergibt sich kein Anpassungsbedarf.

### **4. Kosten**

Für die Umnutzung des Gewerberaumes im Seemattpark als künftige Gemeindekanzlei ergeben sich Kosten von knapp CHF 895'000.00 zuzüglich CHF 63'000.00 für die Landabgeltung. Der Gesamtkredit beläuft sich somit gerundet auf CHF 960'000.00. Mit diesen Aufwendungen können die erforderlichen Investitionen für die innere Umgestaltung des Gewerberaumes, die baulichen Anpassungen, die Möblierungen wie auch die umfangreichen technischen Installationen gedeckt werden.

## 5. Finanzierung und Folgekosten

Für die Finanzierung mit zu berücksichtigen ist neben dem Innenausbau des Gewerberaumes zur Kanzlei auch eine anteilmässige Kostenbeteiligung am Rohbau. Dieser beläuft sich gemäss Kostenvoranschlag für das Seemattprojekt für den fraglichen Bereich auf CHF 600'000.00 sowie auf CHF 63'000.00 als Landabgeltung. Somit muss ein Gesamtbetrag von CHF 1'560'000.00 ins Verwaltungsvermögen der Gemeinde transferiert und gemäss den gesetzlichen Vorschriften mit acht Prozent vom jeweiligen Restwert abgeschrieben werden. Im ersten Jahr ergibt sich für den Gemeindehaushalt somit ein Abschreibungsbedarf von rund CHF 125'000.00. Dieser Betrag nimmt in den Folgejahren laufend ab. Zusätzlich zu berücksichtigen sind die Zinsaufwendungen, die Gebäudeneben- sowie die Unterhaltskosten von zusammen rund 25'000 Franken. Dem Mehraufwand stehen wegfallende Kosten aus dem Betrieb, Unterhalt und Sanierungsbedarf beim Gebäude Husmatt gegenüber.

Die Belastung der Laufenden Rechnung beläuft sich jährlich auf maximal CHF 150'000.00. Sie ist angesichts des deutlichen Mehrnutzens bei der Kundenbetreuung von Gemeindeverwaltung und Post, bei der Erfüllung der öffentlichen Verwaltungsaufgaben und bei der öffentlichen Nutzung des gesamten Seemattparkes zu verantworten. Die Integration der Gemeindeverwaltung in den Seemattpark entspricht den Grundsätzen des haushälterischen Umganges mit öffentlichen Geldern.

Der Vollständigkeit halber zu erwähnen ist eine weitere finanzielle Auswirkung, welche sich durch die Integration der Gemeinde in den Seemattpark ergibt. In der Finanzierungsrechnung des von den Stimmbürgern genehmigten Gesamtprojektes Seemattpark fallen die angenommenen jährlichen Mieteinnahmen für die Fremdnutzung des Gewerberaumes weg.

## 6. Termine

Wird dem Verpflichtungskredit zugestimmt, wird die Umnutzung des Gewerberaumes im Seemattpark zur Gemeindeverwaltung detailliert geplant. Gestützt darauf erfolgen die Projektänderungs-Eingaben bei der gebäudeinternen Umgestaltung sowie bei der Anpassung der Fenstergestaltung. Für den Bau des Gesamtprojektes Seemattpark ergeben sich dadurch keine terminlichen Verzögerungen. Die Realisierung der Gemeindeganzlei erfolgt parallel zum Terminplan des Seemattparkes. Bis zum Bezug der neuen Gemeindeganzlei werden die öffentlichen Dienstleistungen weiterhin in uneingeschränktem Umfang am bisherigen Standort in der Husmatt erfüllt.

## B. Antrag des Gemeinderates

1. Für die Integration der Gemeindeganzlei in das Seemattpark-Projekt wird ein Verpflichtungskredit von CHF 960'000.00 bewilligt.
2. Der Gemeinderat wird mit dem Vollzug beauftragt.

### Abstimmungsfrage

Wollen Sie dem Verpflichtungskredit von CHF 960'000.00 für die Integration der Gemeindeganzlei in das Seemattpark-Projekt zustimmen?

## **Bericht und Antrag der Rechnungsprüfungskommission**

Als Rechnungsprüfungskommission haben wir den Verpflichtungskredit von CHF 960'000 für die Integration der Gemeindekanzlei in das Seematt-Projekt geprüft.

Für den Verpflichtungskredit ist der Gemeinderat verantwortlich, während unsere Aufgabe darin besteht, diesen in formeller, rechtlicher und materieller Hinsicht zu prüfen. Unsere Prüfung erfolgte nach dem gesetzlichen Auftrag sowie dem Handbuch über das Rechnungswesen für Bezirke und Gemeinden des Kantons Schwyz.

Es bestehen Unsicherheiten in Bezug auf die Auswirkungen auf die Tragbarkeit des ursprünglichen Seemattpark-Projekts, insbesondere durch den Wegfall des Mietertrags Gewerbefläche. Gemäss unserer Prüfung entspricht der Verpflichtungskredit in formeller und rechtlicher Hinsicht den gesetzlichen Bestimmungen.

Wir beantragen, den vorliegenden Verpflichtungskredit zu genehmigen.

Lauerz, 15. März 2017

Marc Nideröst, Präsident  
Dino Rickenbach  
Monika Iten

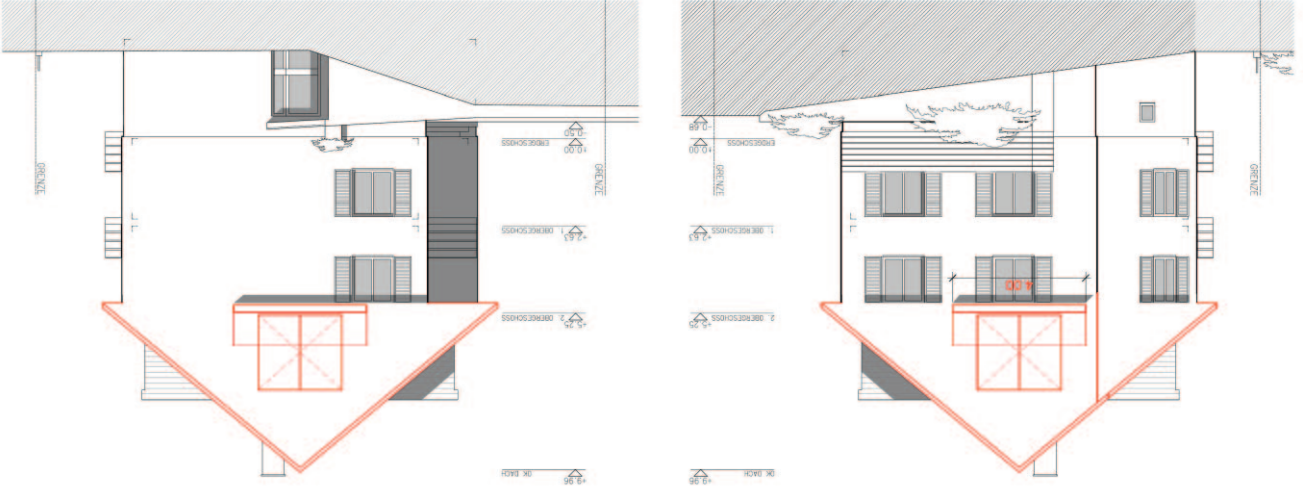






### Antrag des Kirchenrates

1. Dem Verpflichtungskredit von CHF 245'000 für die Sanierung des MFH Auliweg wird zugestimmt.
2. Der Kirchenrat wird mit dem Vollzug beauftragt.



Ansicht Nord und West / Anbau Balkone im Dachgeschoss

Ansicht von Osten Projekt



Ansicht Süd bisher

Ansicht Süd Projekt



## Traktandum 4

### Verpflichtungskredit für die Sanierung Mehrfamilienhaus, Aulweg 4

#### Ausgangslage

Die Pfarhelfertrund der röm.-kath. Kirchengemeinde Lauerz (Grundigentümerin Grundstück Nr. 44) und die Sandro Murer AG, Generalunternehmung, c/o Sandro Murer, Oberägeri (Grundigentümerin Grundstück Nr. 43) planen gemeinsam die Sanierung des Mehrfamilienhauses am Aulweg 4 in Lauerz. Die Erstellungskosten werden je nach Arbeitsgattung prozentual oder effektiv aufgeteilt.

Mit der geplanten sanften Sanierung sollen einerseits die bestehenden Mängel im Energiebereich behoben werden und andererseits mit der neuen Dachgestaltung auch eine Verbesserung im Aussehen des Gebäudes, passend zum bestehenden Dorfbild, erreicht werden. Mit dem Einbau einer Terrasse soll die Wohnung im Dachgeschoss eine Aufwertung erlangen. Trotz des finanziellen Aufwandes wollen wir die Wohnungen aber weiterhin zu familienfreundlichen Mietzinsen anbieten können.

#### Projektbeschreibung

- Abbruch und Entsorgen der bestehenden Dachendeckung
- Kontrollieren und Reparieren der bestehenden Tragkonstruktion
- Neuer Dachaufbau mit Schieppen (U-Wert < 0,20 W/m<sup>2</sup>K)
- Erstellen eines Vordaches, Ort und Traufseitig, 60cm
- Dachendeckung mit Falzziegel
- Bestehende Fassade örtlich reparieren und streichen, Deckputz bei den Fassadengiebeln ergänzen
- Klappladen in Metall
- Ersetzen der alten Balkongeländer mit wetterresistentem Staketengeländer in Holzimitation
- Ergänzungen der Dachgeschosse mit Balkonanbau auf Nord- und Südseite. Grösse zirka 4,0 x 1,5 Meter
- Diverse Erneuerungen und Sanierungen im Untergeschoss, neue Fenster im Pfarreisaal

#### Kostenzusammenstellung (Anteil Pfarhelfertrund-Stiftung)

Vorbereitung , Grundlagen, Konzept	2 800
Dachaufbau, Balkone, Fassadenarbeiten, Geländer, Klappladen	173 000
Erneuerungen und Sanierungen im Untergeschoss	17 500
Planung und Bauleitung, Visualisierung	9 000
Nebenkosten und Unvorhergesehenes (15%)	33 700
Mehrwertsteuer	19 000
Gutschrift Gebäudeprogramm (zirka)	- 10 000
<b>TOTAL SANIERUNGSKOSTEN</b>	<b>CHF 245 000</b>

#### Finanzierung

CHF 145'000 werden aus den Eigenmitteln der Pfarhelfertrund-Stiftung entnommen  
CHF 100'000 werden als verzinsliches Darlehen aus dem Eigenkapital der Kirchengemeinde an die Pfarhelfertrund-Stiftung gesprochen. Hierfür wird ein Darlehensvertrag abgeschlossen.



## TRAKTANDUM 3

### Wahlen

#### Bericht:

Bei den anstehenden Wahlen stellen sich folgende Personen zur Verfügung:

#### Kirchenratspräsident

Josef Baggenstos-Zgraggen, Seestrasse 24  
(Wahl auf 4 Jahre)

#### Kirchenratsschreiber

Stefan Kälin-Dubacher, Oberdorf 10  
(Wahl auf 4 Jahre)

#### Kirchenratsmitglied

Carmen Lindauer, Seestrasse 5  
(Wahl auf 4 Jahre)

#### RPK-Mitglied

Anni Birrer-Odermatt, Niedermatt 64  
(Wahl auf 4 Jahre)

#### Antrag:

Es wird Ihnen empfohlen, die zur Wahl stehenden Personen zu wählen.

## BESTANDSRECHNUNG

Nr.	Einzelkonti	Anfangsbestand per 01.01.2016	Zuwachs	Veränderung	Endbestand per 31.12.2016
2	PASSIVEN	653'565,25	263'440,10	237'644,10	679'361,45
20	FREMDKAPITAL	278'735,25	233'842,20	237'644,10	274'933,55
200	Laufende Verpflichtungen	25'235,25	22'833,35	25'235,25	22'833,35
2000	Kreditoren	25'235,25	22'833,35	25'235,25	22'833,35
2000,01	Kreditoren	25'235,25	22'833,35	25'235,25	22'833,35
202	Mittel- und langfristige Schulden	250'000,00		0,00	250'000,00
2021	Darlehen	250'000,00		0,00	250'000,00
2021,01	Darlehen SKB	250'000,00			250'000,00
204	Durchlaufende Konti	208'908,85	208'908,85	208'908,85	
2040	Durchgangskonti	208'908,85	208'908,85	208'908,85	
2040,20	Abrechnungskonto - AHV, ALV, FAK	12'961,95	12'961,95		
2040,90	Abrechnungskonto - Steuern	195'946,90	195'946,90		
205	Passive Rechnungsabgrenzungen	3'500,00	2'100,00	3'500,00	2'100,00
2050	Passive Rechnungsabgrenzungen	3'500,00	2'100,00	3'500,00	2'100,00
2050,00	Transitorische Passiven	3'500,00	2'100,00	3'500,00	2'100,00
22	STIFTUNGEN	18'173,00			18'173,00
220	Pfarrkirchen-Stiftung	10'818,00			10'818,00
2209	Stiftungskapital	10'818,00			10'818,00
2209,00	Stiftungskapital	10'818,00			10'818,00
221	Pfarrgrund-Stiftung	2'904,00			2'904,00
2219	Stiftungskapital	2'904,00			2'904,00
2219,00	Stiftungskapital	2'904,00			2'904,00
222	Pfarrheiferfund-Stiftung	4'451,00			4'451,00
2229	Stiftungskapital	4'451,00			4'451,00
2229,00	Stiftungskapital	4'451,00			4'451,00
24	FONDATIONEN	34'419,50	0,00	0,00	34'419,50
240	Zweckgebundene Fonds	34'419,50	0,00	0,00	34'419,50
2400,00	Stiftmessenfonds	25'370,00	0,00		25'370,00
2400,10	7-Schmerzen-Bruderschaft	9'049,50			9'049,50
28	EIGENKAPITAL	322'237,50	29'597,90	0,00	351'835,40
280	Eigenkapital	322'237,50	29'597,90	0,00	351'835,40
2890	Eigenkapital	322'237,50	29'597,90	0,00	351'835,40
2890,00	Eigenkapital	322'237,50	29'597,90	0,00	351'835,40

Nr.	Einzelkonti	Anfangsbestand per 01.01.2016	Zuwachs	Veränderung	Abgang	Endbestand per 31.12.2016
1	AKTIVEN	653'565.25	393'966.70	368'170.50		679'361.45
10	FINANZVERMÖGEN	474'668.95	393'966.70	347'445.50		521'190.15
100	Flüssige Mittel	419'505.35	349'592.30	292'281.90		476'815.75
1000	Kassa	132.25	3'205.00	3'265.60		71.65
1000.00	Kassa	132.25	3'205.00	3'265.60		71.65
1002	Banken	419'373.10	346'387.30	289'016.30		476'744.10
1002.00	Kontokorrent SKB	193'717.65	274'879.45	226'296.30		242'300.80
1002.01	Steuerdurchlaufkonto SKB	0.00	0.00	0.00		0.00
1002.02	Pfarrkirche	75'111.50	24'947.00	43'421.40		56'637.10
1002.03	Pfarthaus	0.00	0.00	0.00		0.00
1002.04	MFH	150'543.95	46'560.85	19'298.60		177'806.20
101	Guthaben	55'163.60	44'374.40	55'163.60		44'374.40
1012	Ausstehende Steuern	48'733.45	37'775.20	48'733.45		37'775.20
1012.00	Ausstehende Steuern gegenüber Steuerpflichtigen	22'987.10	24'125.90	22'987.10		24'125.90
1013.00	Guthaben gegenüber Kanton, Bezirk, Gemeinde	25'746.35	13'649.30	25'746.35		13'649.30
1015	Andere Debitoren	6'430.15	6'599.20	6'430.15		6'599.20
1015.00	übrige Debitoren	6'422.40	6'599.20	6'422.40		6'599.20
1015.10	Ausstehende Verrechnungssteuer	7.75	0.00	7.75		0.00
11	VERWALTUNGSVERMÖGEN	178'891.30	178'891.30	20'725.00		158'166.30
114	Sachgüter	178'891.30	178'891.30	20'725.00		158'166.30
1143	Hochbauten	178'890.30	178'890.30	20'725.00		158'165.30
1143.01	Pfarrkirche	71'290.30	71'290.30	10'225.00		61'065.30
1143.02	Pfarthaus	107'600.00	107'600.00	10'500.00		97'100.00
1146	Mobilien, Maschinen, Fahrzeuge	1.00	1.00	1.00		1.00
1146.20	Mobilien, Werkzeuge und Geräte	1.00	1.00	1.00		1.00
12	VERWALTETE STIFTUNGSLEGENSCHAFTEN	5.00	5.00	5.00		5.00
120	Pfarrkirchen-Stiftung	3.00	3.00	3.00		3.00
1205	Anlagen	3.00	3.00	3.00		3.00
1205.00	Pfarrkirche	1.00	1.00	1.00		1.00
1205.10	Kirchenwald	1.00	1.00	1.00		1.00
1205.20	Kirchenschatz und Kultusgegenstände	1.00	1.00	1.00		1.00
121	Pfarrpfund-Stiftung	1.00	1.00	1.00		1.00
1215	Anlagen	1.00	1.00	1.00		1.00
1215.00	Pfarthaus	1.00	1.00	1.00		1.00
122	Pfarrhelferpfund-Stiftung	1.00	1.00	1.00		1.00
1225	Anlagen	1.00	1.00	1.00		1.00
1225.00	MFH Aulweg 4	1.00	1.00	1.00		1.00

Nr.	Einzelkonti nach Funktionen	Rechnung 2016	Voranschlag 2016	Rechnung 2015
		Aufwand	Aufwand	Aufwand
		Ertrag	Ertrag	Ertrag
81	Pfarrfund-Stiftung	16'440.00	20'400	16'691.65
810	Pfarrfund-Stiftung	16'440.00	20'400	16'691.65
	810.312.00 Betriebskosten	2'883.10	4'500	3'349.70
	810.314.00 Baulicher Unterhalt	0.00	3'000	0.00
	810.318.20 Sachversicherungsprämie	950.00	1'000	961.20
	810.331.00 Ordentliche Abschreibungen	10'500.00	10'500	11'000.00
	810.362.00 Beitrag an Kirchgemeinde	777.95		
	810.393.00 Interner Zinsaufwand	1'328.95	1'400	1'380.75
	810.427.00 Liegenschaftserträge	16'440.00		16'440.00
	810.462.00 Beitrag der Kirchgemeinde	0.00	3'900	251.65
	810.493.00 Interner Zinsertrag		100	0.00
82	Pfarrhelferfund-Stiftung	49'965.20	52'100	51'085.85
820	Pfarrhelferfund-Stiftung	49'965.20	52'100	51'085.85
	820.300.00 Entschädigungen	1'200.00	1'300	1'200.00
	820.312.00 Betriebskosten	13'322.25	17'000	11'547.75
	820.313.00 Verbrauchs- und Reinigungsmaterial	0.00	200	0.00
	820.314.00 Baulicher Unterhalt	483.95	5'000	0.00
	820.314.10 Beratungskosten	3'516.85	3'000	
	820.318.00 Uebrigte Verwaltungskosten	166.00	500	238.15
	820.318.20 Sachversicherungsprämie	2'201.85	2'200	2'261.60
	820.362.00 Beitrag an Kirchgemeinde	29'074.30	22'900	35'838.35
	820.427.00 Liegenschaftserträge	42'375.00	43'000	44'200.00
	820.427.10 Betriebskostenanteil	0.00	1'000	0.00
	820.434.00 Benützungsgeldühren	1'260.00	1'000	920.00
	820.436.00 Rückerstattungen Dritter	6'330.20	7'000	5'965.85
	820.493.00 Interner Zinsertrag	0.00	100	0.00

Nr.	Einzelkonti nach Funktionen	Rechnung 2016	Voranschlag 2016	Rechnung 2015	
		Aufwand	Ertrag	Aufwand	
		Ertrag	Aufwand	Ertrag	
7	STEUERN UND FINANZSAUGLEICH	5'956.60	265'132.75	5'600	306'458.60
70	Steuerträge natürlicher Personen	5'956.60	165'034.35	5'600	197'205.60
	Ordentl. Steuern laufendes Jahr		149'309.05		165'276.70
	70.400.10		12'640.50		20'220.25
	Ordentliche Steuern Vorjahre		1'611.90		2'734.50
	70.400.30		85.30		4'698.30
	Nach- und Strafsteuern		1'387.60		4'275.85
	70.400.50				
	Steuern auf Kapitalabfindungen				
71	Steuerträge juristische Personen	1'010.10	10'684.35	1'1200	22'533.45
	Ordentl. Steuern Vorjahre		1'010.10		1'1239.40
	71.301.20		10'684.35		11'294.05
	Ordentl. Steuern laufendes Jahr				
	71.401.10				
	Ordentl. Steuern Vorjahre				
	71.401.20				
72	Steuerminderung	4'946.50	70.05	5'600	8'249.55
	Skonti		974.50		1'185.00
	72.329.00		0.00		3'098.55
	Steuererlasse und -Verluste		3'972.00		3'966.00
	72.352.00				
	Entsch. Steuerinkasso				
	72.430.00		70.05		
73	Uebrige Steuererträge	0.00		100	133.55
	Liquidations- + Lotteriegewinnsteuern				
	73.403.10				
75	Finanzausgleich	89'344.00	89'344.00	89'344	86'586.00
	Erhaltener Finanzausgleich				
	75.444.00				
8	KIRCHLICHE STIFTUNGEN UND FONDS	11'3364.00	11'3364.00	124'750	103'057.30
80	Pfarrkirchen-Stiftung mit Kirchenwald	46'958.80	46'958.80	52'250	35'279.80
801	Pfarrkirchen-Stiftung	45'868.50	46'651.80	49'750	31'610.80
	Betriebskosten		10'494.80		9'783.35
	801.312.00		0.00		26.00
	Baulicher Unterhalt		3'070.20		8'055.50
	801.314.00		17'847.50		0.00
	Ausserordentlicher Unterhalt		3'153.70		3'189.10
	801.318.20		9'300.00		9'750.00
	Ordentliche Abschreibungen		925.00		760.00
	801.332.00		1'077.30		1'119.25
	Interne Zinsaufwand		2'875.00		2'875.00
	801.434.00		42'851.80		46'250
	Beitrag der Kirchengemeinde		0.00		27'965.80
	801.462.00		0.00		0.00
	Beitrag vom Stiftungskapital		0.00		0.00
	801.463.00		925.00		760.00
	Beitrag a.d. Innensanierung				10.00
	801.463.10				
	Spenden				
	801.469.10				
	Interner Zinsertrag				
802	Kirchenwald	1'090.30	307.00	2'500	3'669.00
	Besoldung		787.15		1'237.15
	802.301.00		39.15		61.65
	Beiträge AHV, ALV, FAK		84.00		84.00
	802.305.00		0.00		950.80
	Kranken- und Unfallversicherung		180.00		263.00
	802.314.00				
	Unterhalt Langenstrasse				
	802.319.00				
	Uebriger Sachaufwand				
	802.435.00				
	Holzröds				
	802.461.00				
	Beitrag an Aufforstungen				

Nr.	Einzelkonti nach Funktionen	Rechnung 2016	Voranschlag 2016	Rechnung 2015
		Aufwand	Aufwand	Aufwand
		Ertrag	Ertrag	Ertrag
				Rechnung 2015
<b>3</b>	<b>KIRCHLICHE LIEGENSCHAFTEN UND ANLAGEN</b>	<b>70'159.40</b>	<b>78'600</b>	<b>55'225.15</b>
30	<b>Allgemeines</b>	<b>27'307.60</b>	<b>28'450</b>	<b>27'007.70</b>
30.301.00	Besoldungen	25'198.85	26'000	25'051.80
30.303.10	Beiträge AHV, ALV, FAK	1'538.75	1'950	1'535.90
30.309.20	Aus- und Weiterbildung	570.00	400	420.00
30.319.00	Allgemeiner Sachaufwand	0.00	100	0.00
<b>35</b>	<b>Beiträge Stiftungen / Foundationen</b>	<b>42'851.80</b>	<b>50'150</b>	<b>28'217.45</b>
35.362.10	Pfarrkirchen-Stiftung	42'851.80	46'250	27'965.80
35.362.20	Pfarrfrund-Stiftung	0.00	3'900	251.65
35.362.30	Pfarrhelferfrund-Stiftung	0.00	0	0.00
35.462.00	Beitrag von 7-Schmerzen-Bruderschaftsfonds	0.00	300	0.00
35.462.20	Pfarrfrund-Stiftung	777.95		
35.462.30	Pfarrhelferfrund-Stiftung	29'074.30		22'900
<b>5</b>	<b>KAPITALDIENSTE</b>	<b>3'019.55</b>	<b>3'700</b>	<b>3'127.55</b>
50	<b>Passivzinsen</b>	<b>3'019.55</b>	<b>3'700</b>	<b>3'127.55</b>
50.318.00	Bank-/Postcheckgebühren	74.00	300	71.30
50.321.10	Zinsen auf kurzfristige Schulden	0.00	100	0.00
50.321.20	Vergüt.Zins auf Steuerrückzahlungen	159.30	300	146.25
50.322.00	Zinsen auf langfristigen Schulden	2'406.25	2'500	2'500.00
50.393.10	Zinsverrechnungen Spez.Finanzierungen	380.00	300	400.00
50.393.20	Zinsverrechnungen Stiftungen	0.00	200	10.00
50.493.00	Interne Zinsverrechnung	2'406.25	0	2'500.00
<b>52</b>	<b>Aktivzinsen</b>	<b>255.85</b>	<b>200</b>	<b>472.25</b>
52.420.00	Bankzinsen	0.00	100	22.25
52.421.00	Verzugszinsen auf Steuern	255.85	100	450.00
<b>6</b>	<b>SPEZIALFINANZIERUNG / FONDS</b>	<b>380.00</b>	<b>1'490</b>	<b>400.00</b>
<b>65</b>	<b>Stiftessensfonds</b>	<b>380.00</b>	<b>1'240</b>	<b>400.00</b>
65.318.00	Aufwand für Stiftmesssen	380.00	500	400.00
65.380.00	Zuweisung an Fondsvermögen	0.00	740	0.00
65.434.00	Stiftmesssen	380.00	500	360.00
65.493.00	Interner Zinsertrag	0.00	740	40.00
<b>66</b>	<b>7-Schmerzen-Bruderschaftsfonds</b>	<b>0.00</b>	<b>250</b>	<b>0.00</b>
66.318.00	Aufwand für 7-Schmerzen-Bruderschaft	0.00	250	0.00
66.362.00	Beitrag an Kirchengemeinde	0.00	250	0.00
66.380.00	Zuweisung an Fondsvermögen (Spenden)	0.00		
66.434.00	Spenden			0.00
66.480.00	Entnahme Spezialfinanzierung			0.00
66.493.00	Interner Zinsertrag			0.00

Nr.	Einzelkonti nach Funktionen	Rechnung 2016	Voranschlag 2016	Rechnung 2015
		Aufwand	Ertrag	Aufwand
		Ertrag	Aufwand	Ertrag
	<b>Aufwandsüberschuss</b>	29'597.90	20'606.00	89'494.80
	<b>BEHOERDEN UND VERWALTUNG</b>	43'394.55	48'750	44'345.15
10	Kirchgemeindeversammlung (Legislative)	2'224.70	2'800	2'846.50
10.300.00	Entschädigungen	300.00	300	300.00
10.310.00	Drucksachen, Publikationen	1'924.70	2'500	2'546.50
11	<b>Behörden (Exekutive)</b>	13'732.40	16'000	15'519.50
11.300.00	Entschädigungen	6'196.55	8'000	7'096.90
11.303.10	Beiträge AHV, ALV, FAK	222.85	300	215.65
11.317.00	Ehrenausgaben + Repräsentationen	2'408.20	2'800	3'380.55
11.319.00	Übriger Aufwand	100.00	100	100.00
11.365.00	Kantonalkirche Schwyz	4'804.80	4'800	4'726.40
12	<b>Verwaltung</b>	27'437.45	29'950	25'979.15
12.301.00	Besoldung	12'891.35	14'750	13'682.50
12.303.10	Beiträge AHV, ALV, FAK	359.75	700	409.70
12.310.10	Büromaterial, Drucksachen, Publikationen	1'985.55	2'000	2'275.40
12.310.21	Pfarrblatt	6'245.00	6'000	6'046.80
12.318.00	Verwaltungskosten	3'635.80	2'300	993.55
12.318.10	Dienstleistungen Dritter	288.30	600	189.90
12.318.20	Sachverständigenprämien	2'031.70	2'000	2'031.30
12.318.40	Rechts- und Beratungskosten	0.00	1'500	350.00
12.319.00	Übriger Aufwand	0.00	100	0.00
2	<b>SEELSORGE UND GOTTESDIENSTE</b>	150'334.60	169'500	148'824.90
20	<b>Seelsorge und Gottesdienste</b>	150'334.60	169'500	148'824.90
20.301.10	Besoldungen	115'957.40	125'000	113'834.10
20.303.10	Beiträge AHV, ALV, FAK	3'447.00	6'500	3'368.05
20.304.10	Beiträge Pensionskasse	1'865.85	4'000	2'808.10
20.305.10	Beiträge KK- und UV-Vers.	413.00	900	471.00
20.309.10	Übriger Personalaufwand	1'550.00	2'700	2'111.30
20.310.10	Lehrmittel und Verbrauchsmaterial	2'975.50	3'500	2'994.75
20.313.00	Kultusaufwand	2'908.20	4'000	4'159.65
20.315.00	Unterhalt Kultusgegenstände	1'600.00	1'000	0.00
20.318.10	Dienstleistungen Dritter	2'802.00	3'000	3'063.25
20.319.00	Allgemeiner Sachaufwand	0.00	100	0.00
20.352.00	Religionsunterricht + Firmung	4'616.80	7'000	4'448.60
20.365.00	Beiträge an kirchliche Institution	12'198.85	11'800	11'566.10
20.436.00	Rückstellungen Dritter	1'765.00	1'500	1'550.00
20.469.10	Allgemeine Kirchenspenden	3'050.50	2'500	2'447.90
<b>Total</b>		<b>386'608.70</b>	<b>416'206.60</b>	<b>452'724.40</b>
		<b>386'608.70</b>	<b>432'390.00</b>	<b>363'229.60</b>
			<b>411'784.00</b>	
			<b>363'229.60</b>	
			<b>452'724.40</b>	

Nr. Zusammenzug nach Aufgaben	Rechnung 2016		Voranschlag 2016		Rechnung 2015	
	Aufwand	Ertrag	Aufwand	Ertrag	Aufwand	Ertrag
<b>Aufwandüberschuss</b>	386'608.70	416'206.60	432'390	411'784	363'229.60	452'724.40
<b>Ertragüberschuss</b>	29'597.90			20'606		89'494.80
	416'206.60	416'206.60	432'390	432'390	452'724.40	452'724.40
1 Behörden und Verwaltung	43'394.55	0.00	48'750	0	44'345.15	0.00
				48'750		44'345.15
2 Seelsorge und Gottesdienste	150'334.60	4'815.50	169'500	4'000	148'824.90	3'997.90
		145'519.10		1'65'500		144'827.00
3 Kirchliche Liegenschaften u. Anlagen	70'159.40	29'852.25	78'600	23'200	55'225.15	35'838.35
		40'307.15		55'400		19'386.80
5 Kapitaldienste	3'019.55	2'662.10	3'700	2'700	3'127.55	2'972.25
		357.45		1'000		155.30
6 Spezialfinanzierung / Fonds	380.00	380.00	1'490	1'490	400.00	400.00
7 Steuern und Finanzausgleich	5'956.60	265'132.75	5'600	255'644	8'249.55	306'458.60
		259'176.15		250'044		298'209.05
8 Kirchliche Stiftungen und Fonds	113'364.00	113'364.00	124'750	124'750	103'057.30	103'057.30



## TRAKTANDUM 2

### Bericht und Erläuterungen zur Rechnung 2016

Die Jahresrechnung 2016 schliesst mit einem Aufwand von CHF 386'608.70 und einem Ertrag von CHF 416'206.60 ab. Der Ertragsüberschuss beträgt somit CHF 29'597.90. Dieser erfreuliche Rechnungsabschluss ist auf folgende zwei Faktoren zurückzuführen: Weniger Aufwand bei der Besoldung der Seelsorge und höhere Steuererinnahmen bei den natürlichen Personen.

### Erläuterungen zur Jahresrechnung 2016

#### Laufende Rechnung

2	Seelsorge und Gottesdienste	
20	Seelsorge und Gottesdienste	Weniger Aufwand bei der Besoldung, bei den Beiträgen AHV und Pensionskasse
7	Steuern und Finanzausgleich	
70	Steuererträge natürlicher Personen	Mehr Steuererinnahmen bei den natürlichen Personen
8	Kirchliche Stiftungen und Fonds	
801	Pfarrkirchen-Stiftung	Betriebskosten
		Mehr Aufwand als angenommen
810	Pfarrgrund-Stiftung	Betriebskosten
		Weniger Aufwand als angenommen
820	Pfarrheifertrund-Stiftung	Betriebskosten
		Weniger Aufwand als angenommen

### Bericht und Antrag der Rechnungsprüfungskommission zur Jahresrechnung 2016

Sehr geschätzte Mitbürgerinnen und Mitbürger

Die Rechnung der Kirchgemeinde Lauerz wurde am 27. Februar 2017 von der Rechnungsprüfungskommission der Kirchgemeinde Lauerz in Anwesenheit von Rechnungsführerin Rita Kenel geprüft und in Ordnung befunden. Einstimmig beantragen wir Ihnen an der Kirchgemeindeversammlung vom 21. April 2017 die Jahresrechnung 2016 zu genehmigen und sprechen der Kirchenverwaltung Lauerz den besten Dank aus für ihre zuverlässige und korrekte Arbeit.

Lauerz, 27. Februar 2017

Die Rechnungsprüfungskommission:

Anni Birrer-Odermatt  
Beat Marty-Horat  
Theres Horat-Suter

**KIRCHGEMEINDEVERSAMMLUNG LAUERZ**  
**FREITAG, 21. APRIL 2017, 20.00 UHR IN DER MEHRZWECKHALLE HUSMATT LAUERZ**

**TRAKTANDEN**

Begrüssung und Eröffnung durch den Kirchenratspräsidenten

1. Wahl von drei Stimmenzählerinnen/Stimmenzählern

2. Jahresrechnung 2016

3. Wahlen

4. Verpflichtungskredit für die Sanierung MFH, Auliweg 4

Die Unterlagen zu diesen Traktanden können auf der Gemeindeganzlei eingesehen werden.

Lauerz, im März 2017

**Im Namen des Kirchenrates:**

Josef Baggenstos-Zgraggen, Kirchenratspräsident  
Stefan Källin-Dubacher, Kirchenratsschreiber

Zu diesen Traktanden sind lediglich die Angehörigen der römisch-katholischen Kirchengemeinde Lauerz stimmberechtigt.

## INHALTSVERZEICHNIS

Einladung zur Kirchgemeindeversammlung/ Traktandenliste .....	1
Traktandum 2 - Jahresrechnung 2016 .....	2
Bericht und Erläuterung .....	2
Bericht und Antrag der Rechnungsprüfungskommission .....	2
Laufende Rechnung: Zusammenzug .....	3
Laufende Rechnung: Details Kirchengemeinde .....	4-6
Laufende Rechnung: Details Stiftungen .....	6-7
Bestandesrechnung 2016: Aktiven und Passiven .....	8-9
Traktandum 3 - Wahlen .....	10
Traktandum 4 – Verpflichtungskredit für die Sanierung MFH, Aulweg 4 .....	11
Bericht und Antrag .....	11-12



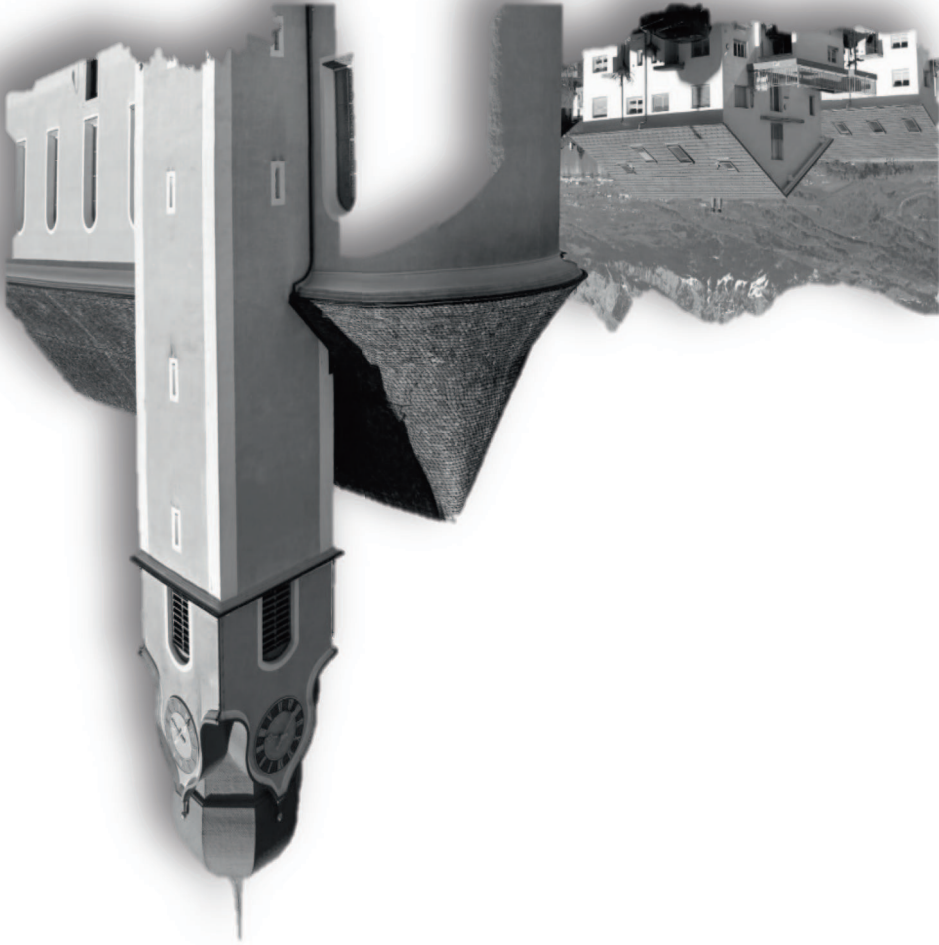
21. April 2017

Beinhaltet auch die Botschaft der Gemeindeversammlung vom

(anschliessend an die Gemeindeversammlung der politischen Gemeinde)

Freitag, 21. April 2017, 20.00 Uhr Mehrzweckhalle Husmatt

## KIRCHGEMEINDEVERSAMMLUNG



## RECHNUNG 2016

# KIRCHGEMEINDE LAUERZ

# RÖMISCH-KATHOLISCHE

