



GEMEINDE
LAUERZ

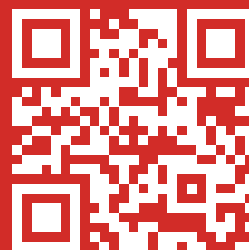
Offizielles Publikationsorgan

INFOBLATT

2020/9

www.lauerz.ch

Die Gemeinde Lauerz bietet Ihnen online alle Informationen und Services. Schneller und einfacher als auf unserem neuen Online-Portal geht es nicht.



Inhaltsverzeichnis

Gemeinderat und Verwaltung	1
2020 – Was für ein Jahr	1
Dank für langjährigen Einsatz für die Gemeinde	1
Öffnungszeiten Räumlichkeiten	2
Brückentage	2
Politagende	2
Vereine, Ortsparteien und Kirche	3
Grosse Freude und Dank beim Samichlaus.	3
Chlausbesuch im Alters- und Pflegeheim Au vom 05.12.2020	3
Was machen eigentlich die Gätterlifurzer?	5
Provisorisches Jahresprogramm 2021 des Frauen- und Müttervereins Lauerz.	6
Jahresprogramm 2021 – Kirchenchor Lauerz	7
Infos aus dem Kirchenrat	9
Ministrantenaufnahme	9
Reinigung und Revision unserer Kirchenorgel	9
Umwelt und Raumplanung	10
Neue Laichgewässer für Erdkröten in Lauerz	10
Schule Lauerz	11
Rezertifizierung der Musikschule Steinen–Lauerz	11
Veranstaltungen	12
Veranstaltungen Schule	13
Gestaltung und Redaktion	14

2020 – Was für ein Jahr

Wenn ein Jahr zu Ende geht und ein Neues beginnt, blicken wir gleichzeitig zurück und nach vorne. Wir denken an das Gute, das uns widerfahren ist und nehmen die schönen Momente mit ins neue Jahr.

Noch im Februar haben wir der Fasnacht gefrönt, sind lustig gewesen und haben gefeiert. Seit Mitte März ist alles anders. Alle wurden von der unsäglichen Covid-Geschichte eingeholt. Plötzlich konnte man seine Lieben nicht mehr sehen, geschäftlich ist man neu im Homeoffice unterwegs, es sind neue Fähigkeiten gefragt z.B. dem Umgang mit digitalen Medien, virtuellen Meetings. Und unsere Nachbarn in den Pflegeberufen leisten unter erschwerten Bedingungen jeden Tag Herausragendes. Leider bleiben dabei wichtige zwischenmenschliche Begegnungen aus, oder werden beschränkt. Das hinterlässt Spuren.

Während diesem ersten Lockdown haben sich unsere Lehrpersonen innert kürzester Zeit auf diese neue Situation eingestellt. Die Gemeinderatswahlen Mitte Mai waren besonders für die Verwaltung einschneidend. Jetzt ist das Team wieder komplett und ist als solches bereits gut eingespielt.

Denn mir fehlen Gespräche ohne Maske, die Emotionen, die beim direkten Austausch mit dem Gegenüber sichtbar sind und die Begegnung ausmachen. Es bleibt zu hoffen, dass wir bald wieder in der alten Normalität leben können.

Für das geschenkte Vertrauen und die Unterstützung seit meinem Amtsantritt bedanke ich mich bei allen sehr herzlich.

Ich bedanke mich ebenso herzlich bei meinen Kollegen des Gemeinderats, Urs Emmenegger, Stefan Betschart, Marco Camenzind, Josef Ehrler, Michael Heiz, Matthias Schnyder und Gemeindeschreiber Stefan Brauchli sowie allen Mitarbeitenden der Gemeinde Lauerz für die stets kooperative und angenehme Zusammenarbeit.

Liebe Mitbürgerinnen und Mitbürger, ich sage nochmals herzlich Dankeschön für das gemeinsam Erreichte, mit der Bitte, sich wie in der Vergangenheit weiterhin für eine gute und gesunde Entwicklung unserer Gemeinde einzusetzen.

Gaby Luternauer Gemeindepräsidentin

Gemeinderat / Verwaltung

Dank für langjährigen Einsatz für die Gemeinde

Martin Hubli wurde vor 22 Jahren als Gemeinderat in den Vorstand des Zweckverband Kehrrichtentsorgung Region Innerschwyz (ZKRI) gewählt und hat sich für die Interessen von Lauerz eingesetzt.

Paul Aschwanden wurde vor 12 Jahren als Gemeinderat in den Stiftungsrat delegiert und hat seither die Interessen der Lauerzer Bevölkerung als Stiftungsrat der Stiftung Pro Alters- und Pflegeheim Au Steinen-Lauerz wahrgenommen.

Vielen Dank für euren Einsatz.

Öffnungszeiten Räumlichkeiten

Husmatt

Aufgrund der anhaltenden kritischen Lage und der hohen Fallzahlen zur COVID-19-Pandemie hat der Bundesrat am Freitag, 11. Dezember 2020 weitere Massnahmen beschlossen. Sehr einschneidend sind die neuen Regelungen bezüglich der Öffnungszeiten von Restaurants wie auch weiterer öffentlicher Einrichtungen. So müssen auch bei der gemeinde-eigenen Liegenschaft Husmatt der Vereinsraum wie auch die Turnhalle ab 19 Uhr geschlossen werden. Dies bedauern wir sehr, wird doch damit der Freizeit- und Sportbetrieb in der Gemeinde Lauerz in erheblichem Masse eingeschränkt. Diese Massnahmen gelten ab Montag, 14. Dezember 2020 und vorerst bis auf Weiteres (22. Jan 2021).

Die Vereinsvertreter/innen wurden mit separatem Schreiben informiert, damit diese bezüglich der geplanten Anlässe ihre Mitglieder informieren können.

Der Gemeinderat bittet die Bevölkerung diese Regelungen einzuhalten und so einen Beitrag zur Eindämmung der Pandemie zu leisten.

Gemeinde/Postagentur Lauerz



Gemeinde/Postagentur Lauerz Öffnungszeiten über Weihnachten und Neujahr

	Vormittag	Nachmittag
Donnerstag, 24.12.2020	geschlossen	geschlossen
Freitag, 25.12.2020	geschlossen	geschlossen
Montag, 28.12.2020	08.00 bis 11.45 Uhr	14.00 bis 17.30 Uhr
Dienstag, 29.12.2020	08.00 bis 11.45 Uhr	geschlossen
Mittwoch, 30.12.2020	08.00 bis 11.45 Uhr	14.00 bis 18.30 Uhr
Donnerstag, 31.12.2020	geschlossen	geschlossen
Freitag, 01.01.2021	geschlossen	geschlossen
Mittwoch, 06.01.2021	geschlossen	geschlossen

Brückentage 2021



Die Verwaltung bleibt an folgenden Tagen geschlossen

Freitag, 14. Mai	Auffahrt
Freitag, 04. Juni	Fronleichnam
Freitag, 24. Dezember	Heilig Abend
Freitag, 31. Dezember	Silvester

Politagenda

Wahl- und Abstimmungsdaten für das Jahr 2021

Das Stimmlokal ist jeweils von 10.00 bis 11.00 Uhr geöffnet.

Abstimmungssonntage 2021

- 07. März 2021
- 13. Juni 2021
- 26. September 2021
- 28. November 2021

Gemeindeversammlungen 2021

- 23. April 2021
- 01. Dezember 2021

Vereine, Ortsparteien und Kirche

Grosse Freude und Dank beim Samichlaus

Der Samichlaus schaffte es nicht, allen Kindern persönlich «Hallo » zu sagen

Die Samichlausgruppe Lauerz liess sich in der momentan speziellen Situation etwas einfallen. Obwohl dieses Jahr alles anders ist, durften die Kinder den Samichlaus trotzdem spüren.

Der Samichlaus erhielt viele Anmeldungen, sowie von den Kindern erstellte Zeichnungen, phantasievolle Bastelarbeiten und schöne Gedichte. Dank der vielen lieben Zusendungen hatte der Samichlaus alle Hände voll zu tun, das hat ihn sehr berührt und gefreut. Er ist sehr stolz auf die tüchtigen und lieben Kinder von Lauerz.



Der Samichlaus freut sich jetzt schon auf das nächste Jahr und bedankt sich herzlich für die vielen lieben Zuwendungen und das Wohlwollen der Gemeinde Lauerz.

Adventliche Grüsse
Samichlausgruppe Lauerz

Chlausbesuch im Alters- und Pflegeheim Au vom 05.12.2020

In diesem Jahr voller Unsicherheit und Veränderungen, durften wir für einmal wieder etwas Tradition erleben: Der Samichlaus kam zu Besuch!

Gross war die Vorfreude bei den Bewohnerinnen und Bewohnern, auf die willkommene Abwechslung. Mit kräftigen Hornklängen kündigte sich das Kommen der weihnachtlichen Gestalten an. Um der Sicherheit Rechnung zu tragen, kamen dieses Jahr nur der Samichlaus und der Schmutzli. Willkommen

geheissen wurden die beiden von Erwin Schnüriger, dem Präsidenten des Verwaltungsrats.

Gebannt lauschten die Bewohnerinnen und Bewohner den Ausführungen des Samichlaus. Er blickte auf ein, hoffentlich einmaliges Jahr zurück und fand immer auch mal wieder etwas Gutes an der Situation.

Seine Worte fanden viel Anklang und Zustimmung bei den Zuhörern. Die Besuchszeit verstrich gar schnell. Und so übergab der Samichlaus dem Haus noch Lebkuchen und Nüsse für die Bewohnerinnen

und Bewohner, welche dieses Jahr von den Mitarbeiterinnen verteilt wurden.

Abermals erklang das Horn, dieses Mal zum Abschied von Chlaus und Schmutzli. Mit dem traditionellen Kaffee und Lebkuchen liessen wir den Nachmittag ausklingen, in Vorfreude auf das nächste Jahr.

Roland Jutzi, Bereichsleiter Gastronomie



VRP, Erwin Schnüriger begrüsst den Chlaus und Schmutzli – Schön, dass der Chlaus den Weg ins APZ Au auch dieses Jahr auf sich genommen hat.



Aufmerksam hören die Bewohnerinnen und Bewohner dem Samichlaus zu.

Was machen eigentlich die Gätterlifurzer?

In vielerlei Hinsicht verlief das Jahr 2020 auch für uns nicht wie geplant. Die Fasnachtszeit Anfang Jahr durften wir noch wie geplant durchführen, aber kurz darauf hat der Lockdown auch unsere Pläne auf den Haufen geworfen.

Die alljährliche Generalversammlung konnten wir mit gut zwei Monaten Verspätung im Juni abhalten. Wir durften vier neue Lauerzer Probemitglieder in unserem Verein willkommen heissen. Dies sind: Silvan Sidler, Lukas Raschle, Leandro Arioli und Raphael Wipfli. Neben den erfreulichen Neueintritten mussten wir leider auch Abschied nehmen von unserem langjährigen Aktivmitglied Heidi Sidler.

Sie war während 13 Jahren (21 mit Vorstandsjahren) ein geschätztes Mitglied unseres Vereines. Das Highlight ihrer Gätterlifurzer Karriere war sicherlich das 50-Jahr-Jubiläum 2018, wo sie im OK mitwirkte. Wir bedanken uns bei Heidi für die vielen schönen Jahre und ihren Einsatz für den Verein. Des Weiteren durften wir folgende Mitglieder für Ihre Vereinsjahre ehren: David Küttel (25 Jahre), Bruno

Bianchi (20 Jahre), Chantal Baschnagel (11 Jahre) und Nadia Camenzind (10 Jahre).

Ebenso gab es einige Änderungen in unserem Vorstand. Dieser setzt sich neu wie folgt zusammen: Nadia Camenzind (Präsidentin), Melissa Zurfluh (Vizepräsidentin und Tour Managerin), Chantal Baschnagel (Aktuarin), Philipp Emmenegger (Kassier), Daniel Schilter (Beisitzer) und Mathias Schuler (Beisitzer und Major).

Pünktlich anfangs September konnten wir mit den wöchentlichen Proben starten. Im Oktober mussten wir diese aber leider aufgrund der Verschärfungen zur Bekämpfung von Covid-19 wieder einstellen.

Was uns aber sicher gut in Erinnerung bleibt, ist das WarmUp, das wir im Dorf Lauerz durchgeführt haben, in einem Rahmen, wie wir es noch nicht gekannt hatten.

Wir von den Gätterlifurzer Lauerz wünschen allen besinnliche und fröhliche Festtage und «Bliebet gesund und munter».



Provisorisches Jahresprogramm 2021 des Frauen- und Mütterverein Lauerz

Fr 5. Feb.	Pizza essen im Rest. Victoria Brunnen
So 21. Feb. 19.00 Uhr	Generalversammlung Rest. Bauernhof
Di 9. und 26. März 19.00 Uhr	Shabby-Chic-Tafeln herstellen
Di 23. März 8.30 Uhr	Frauenznüni in Steinen
Di 6. April ca. 8.45 Uhr	Frühstück für die Erstkommunionkinder
Di 20. April 19.30 Uhr	Kurs: Das Leben liegt in deiner Hand
Mi 19. Mai 7.30 Uhr	Vereinsreise nach Solothurn
Mi 26. Mai 19.30 Uhr	Maiandacht in Bennau mit Ugo Rossi
Di 8. Juni 13.30 Uhr	Ausflug nach Einsiedeln mit den älteren Lauerzerinnen
Fr 9. Juli 19.00 Uhr	Sommerabend im Gottschalkenberg
Sa 31. Juli 18.00 Uhr	Festwirtschaft 1. Augustfeier in der Badi
Mi 8. Sept. 19.30 Uhr	Titularfeier mit Aufnahme neuer Mitglieder
Mi 15. Sept. nachm.	Herbstwanderung mit Kindern
Mi 20. Okt.	Kräbel-Rigi First-Rigi Scheidegg-Kräbel Sternstunde des kant. Frauenbundes in Steinerberg
Fr 22. Okt. 13.00 Uhr	Grabgestecke herstellen
Sa 23. Okt. ab 8.00 Uhr	Verkauf Grabgestecke bei der Kirche
Mi 24. - Fr 26. Nov.	Adventgestecke und Kränze herstellen und verkaufen
Sa 11. Dez. 17.00 Uhr	Laternenweg Unterägeri

Entsorgungskalender 2021

Gemeinde Lauerz



Herausgeber: Umweltkommission Lauerz

Ökihof der Gemeinde Arth

Standort: Goldau, Gotthardstrasse 97 (Bernerhöhe, Areal VDM)
Tel: 041 855 16 16



Öffnungszeiten:

Montag bis Freitag 8.00 – 11.30 Uhr und 13.30 – 16.30 Uhr

Samstag 8.00 – 12.00 Uhr

An Sonn- und Feiertagen bleibt der Ökihof geschlossen.


Was kann beim Ökihof abgegeben werden?

Gratis entgegengenommen werden:

Papier, Karton, Altglas (farblich getrennt), PET, Alu- und Konservendosen, Texti-lien/Schuhe, Speise- und Mineralöl, Batterien, Bücher, Nespresso-Kapseln, Korkzapfen, elektrische Haushaltgeräte, Leuchtstofflampen, Styropor, CD's und DVD's, Kleinmengen Gifte/Chemikalien/Medikamente aus Haushaltungen.

Gegen eine Entsorgungsgebühr werden angenommen:

Plastikprodukte (PE/PP/PS), Sperrgut, Altmetall, Bauschutt, Ton, Porzellan, Keramik, Pneus

	Zweckverband für die Kehrichtentsorgung Region Innerschwyz	
	<i>Geschäftsstelle:</i> Riedstrasse 7 6430 Schwyz Fon 041 811 14 88 info@zkri.ch www.zkri.ch	<i>Kehrichtumladestation:</i> Steinerstrasse 6410 Goldau Fon 041 855 40 76 kust@zkri.ch www.zkri.ch



Gemeindekanzlei Lauerz

Husmatt 1
6424 Lauerz

Telefon: 041 818 66 88
E-Mail: gemeinde@lauerz.ch
website: www.lauerz.ch

Allgemeine Kehrrichtinfo

Sammeltage

Hauskehrrichtsammeltag:	Wann: Dienstag bis 10.00 Uhr bereitstellen	Wo: Lauerz (Sammeltour wie bisher)
--------------------------------	--	--

Was ist zulässig?



Die ZKRI-Kehrrichtsäcke müssen mit der Kordel zugebunden sein. Der Durchmesser der Öffnung darf **nicht grösser als 10 cm** sein. Das Maximalgewicht beträgt 18 kg.



Die Container (600l / 800l) werden nur geleert, wenn sie **vollständig geschlossen** sind.



Sperrgut darf die Maximalmasse 150 x 50 x 50 cm oder 70 x 70 x 70 cm und das Maximalgewicht von 20 kg nicht überschreiten. Die ZKRI-Sperrgutmarke muss gut ersichtlich angebracht sein.

⇒ **Der Sammeldienst hat die Anweisung, dass Sammelgut, welches nicht den obigen Vorgaben entspricht, nicht eingesammelt werden darf.**

Verkaufs- und Sammelstellen in der Gemeinde Lauerz

In Lauerz selbst gibt es keine Verkaufsstellen mehr für die offiziellen roten ZKRI-Kehrrichtsäcke und Sperrgutmarken. Diese sind jedoch in Läden umliegender Gemeinden erhältlich.

Wertstoff-Sammelstelle in der Gemeinde Lauerz

Dezentrale Sammelstelle:

- **Lauerz**, hinter dem Schulhaus, Husmatt
Altglas, Stahlblechdosen und Aluminium, Altkleider
(Öffnungszeiten Mo. - Sa. 8.00 - 18.30 Uhr)

An der **Kehrrichtumladestation (KUST) Goldau/SBB** können privater Hauskehrricht und Sperrgut entsorgt, sowie bahnzulässige Container angeliefert werden.

Annahmezeit bedient: Donnerstag 13.00 – 15.00

Annahmezeit für Selbstwägung mit Karte:

Montag bis Freitag 7.00 – 16.00 Uhr

Preise für die Gebührenträger

Gebührenkehrrichtsäcke:

Preise inkl. MWST

17 l	35 l	60 l	110 l
CHF 9.40 Rolle à 10 Stück	CHF 18.00 Rolle à 10 Stück	CHF 30.70 Rolle à 10 Stück	CHF 28.25 Rolle à 5 Stück

Container:

Preise exkl. MWST
(elektronische
Gewichtserfassung)

600 l / 800 l
CHF 331.90 / t Pro Containerleerung kommen noch CHF 3.00 Andockgebühr hinzu Einmalige Montagegebühr CHF 30.00

Sperrgutmarken:

CHF 10.00 1 Marke	CHF 50.00 Filmtasche à 5 Stück
Normalgewicht CHF 180.00 / t	Leichte Materialien (z.B. Sagex, Buschwerk etc.) CHF 360.00 / t

Masse: 150 x 50 x 50 cm oder
70 x 70 x 70 cm und max. 20 kg

Kehrrichtanlieferung: KUST Goldau / SBB

Die verrechnete Mindestmenge beträgt 20 kg!

Abfall: Was, wie (nicht) und wohin?

Kehricht

Hauskehricht



Brennbare, nicht wieder verwertbare Siedlungsabfälle wie Holz, Verbundverpackungen, Windeln, Kleintiermist, Katzenstreu, Glühbirnen usw. werden mit der Kehrichtabfuhr entsorgt.

Siehe unter: Allgemeine Kehrichtinfo (ZKRI-Richtlinien)

Sperrige Gegenstände / Sperrgut (kostenpflichtig)



Bei Neukauf

Sperrige Gegenstände wie Skis, Klaviere, Möbel und Teppiche können bei gleichzeitigem Kauf vergleichbarer Ware an den Verkaufsstellen zur Entsorgung abgegeben werden und zwar unabhängig von der Marke. Der Handel kann dafür ein Entgelt verlangen.

Kein Neukauf

Ohne Neukauf besteht keine Rücknahmepflicht des Handels. Die Gemeinde bietet eine Sperrgutsammlung für brennbare, sperrige Gegenstände an.

Sammelstelle:

- Ökihof in Goldau

Kehrichtumladestation Goldau (KUST)
Siehe unter: Allgemeine Kehrichtinfo (ZKRI-Richtlinien)

Örtliche Kehrichtabfuhr (mit Sperrgutmarke) Siehe unter: Allgemeine Kehrichtinfo (ZKRI-Richtlinien)

Sonderabfall

Batterien und Akkumulatoren



Batterien und Knopfzellen aus Radios, Fotoapparaten, Armbanduhr, Spielzeug usw. müssen an den Sammelstellen der Verkaufsgeschäfte zurückgegeben werden. Die Rücknahme ist kostenlos und ohne Kaufverpflichtung. Aufladbare Batterien muss der Fachhandel gratis zurücknehmen. Autobatterien werden gegen eine Gebühr entgegengenommen.

Sammelstelle:

- Ökihof in Goldau

Chemikalien wie Gifte, Farbe, Lacke, Laugen, etc.



Rückgabe über den Handel

Kleinmengen an Sonderabfällen aus Haushalten wie Farben, Lacke, Lösungsmittel, Chemikalien, Pflanzenschutzmittel (allg. Produkte mit einem Gefahrensymbol) und Quecksilberthermometer können unabhängig von einem Neukauf gratis an den Verkaufsstellen der entsprechenden Produkte zurückgegeben werden. Nicht mehr brauchbare Medikamente nehmen ebenfalls die Verkaufsstellen zurück; dafür können sie ev. ein Entgelt verlangen.



Nie in den Kehricht oder in die Kanalisation!

Sammelstelle:

- Ökihof in Goldau
- Verkaufsstellen

Auskünfte erteilt das **Laboratorium der Urkantone** Brunnen, Tel. 041 825 41 41

Entladungslampen



Entladungslampen (Leuchtstofflampen, Leuchtstoffröhren, Fluoreszenzlampen, Energiesparlampen, Quecksilber-/Natriumdampflampen, LED-Lampen) zählen zum Sonderabfall. Unabhängig von einem Neukauf können sie an den entsprechenden Verkaufsstellen oder einer S.E.N.S-Rücknahmestelle kostenlos zurückgegeben werden. Bitte immer unzerbrochen zurückbringen, da sonst giftige Gase austreten. Herkömmliche Glühlampen gehören in den Kehricht.

Sammelstelle:

- Ökihof in Goldau
- Verkaufsstellen

www.erecycling.ch

Tierkadaver



Fleischabfälle (Innereien, Knochen, Fett) und Schlachtnebenprodukte (Häute, Borsten, Federn) gehören in die Sammelstelle. Sie dürfen weder vergraben noch der Kehrichtabfuhr mitgegeben werden. Tierkadaver so schnell wie möglich zur Sammelstelle bringen. Grössere Tiere wie Kälber, Schweine, Wild usw. sind zu zerkleinern.

Kadaversammelstelle Bernerhöhe, Goldau, hinter Trafostation bei der Schweinestallung Imlig (Wegweiser beachten)

Öffnungszeiten: durchgehend geöffnet

Wiederverwertung (Recycling)

Bauschutt / Grubengut (kostenpflichtig)



Kleinere Mengen Bauschutt (z.B. Aushubmaterial, Steine, Ziegelschrott, Blumentöpfe, Keramik, Fensterglas etc.)

Sammelstelle:

- Ökihof in Goldau

Biogene Abfälle (Grüngut)



Grünabfuhr

Der Grünabfuhr dürfen nur kompostierbare Abfälle aus Garten und Haushalt (Gras, Laub, Baum-, Sträucherschnitt, Blumen, Pflanzen, **Christbäume**, Unkraut, Rüstabfälle, Speisereste, etc.) übergeben werden.



Küchenabfälle, Speisereste etc. sind in den kompostierbaren „CompoBag“ Säcken, ohne Kompostkübel, für die Abfuhr bereitzustellen. Bei Mehrfamilienhäusern und Quartieren können Küchenabfälle, Speisereste etc. auch in den grünen Kunststoff Norm-Containern mit mindestens 140 bis maximal 800 Litern Inhalt bereitgestellt werden. Aus hygienischen Gründen sind aber auch hier die Küchenabfälle und Speisereste in den „CompoBag“ Säcken in die Container zu werfen. Es wird empfohlen, auch die übrigen Grünabfälle, Baum-, Sträucher-, Rasenschnitt, Laub etc. in den grünen Kunststoff Norm-Containern für die Abfuhr bereit zu stellen. Andere Behälter werden nur entleert, wenn sie mit Traggriffen versehen sind und max. 20 kg wiegen. Nicht in Behältern zur Abfuhr bereitgestelltes Schnittgut ist mit einer Schnur oder andern verrottbaren Materialien (kein Draht) zu bündeln und darf die Masse von 150x50x50 cm nicht überschreiten und dürfen max. 20 kg wiegen.

Nicht entleert werden Kartonschachteln, Papier- und Plastiktaschen.

Speisereste aus Gewerbebetrieben (Restaurants, Hotels, Altersheimen, Kantinen, Grossküchen etc.) sind separat zu beseitigen und dürfen nicht über die kommunale Grüngutsammlung entsorgt werden.

Sammelroute ist analog der Kehrichtabfuhr

Grünabfuhr siehe hinten

Ab März – Ende November wöchentlich (in der Regel am Mittwoch ab 10.00 Uhr)

In den Monaten Dezember – März nur alle zwei Wochen Grünabfuhr.

Elektroschrott



Gratisrückgabe über den Handel

Alle elektrischen und elektronischen Geräte samt Zubehör können an den Verkaufsstellen gleichartiger Geräte kostenlos zurückgegeben werden, auch ohne Neukauf und unabhängig der Marke.

Sammelstelle:

- Ökihof in Goldau
- Verkaufsstellen

www.swico.ch

EPS Expandierter Polystyrol-Hartschaum (Styropor, Sagex)



Gratisrückgabe über den Handel

Sperriges Verpackungsmaterial aus EPS (Sagex, Styropor usw.), welches nicht in einen 35 Liter-Kehrichtsack passt, kann gratis im Verkaufsgeschäft zurückgelassen oder später dahin zurückgebracht werden.

In die Separatsammlung gehören nur saubere weisse Formteile aus EPS (Sagex, Styropor usw.). Lose Chips sind mit dem Kehricht zu entsorgen.

Sammelstelle:

- Ökihof in Goldau
- Verkaufsstellen

Fahrzeuge



Bei Neukauf

Alte Fahrzeuge wie Autos, Mofas und Fahrräder können beim Neukauf eines vergleichbaren Fahrzeuges, unabhängig von der Marke, an jeder Verkaufsstelle zurückgegeben werden.

Kein Neukauf

Erfolgt kein Neukauf, können alte Fahrzeuge nur bei den Verkaufsstellen der entsprechenden Marken zurückgegeben werden.

Glas



In den Sammelcontainer gehört Verpackungsglas, getrennt nach Farben. Was nicht weiss oder braun ist, wird mit dem Grünglas gesammelt. Nicht in die Glassammlung, sondern zu den mineralischen Abfällen (Grubengut) gehören Fenster- und Spiegelglas, Autoscheiben, Ton, Keramik, Porzellan.

Sammelstellen:

- Ökihof in Goldau
- Husmatt, hinter dem Schulhaus

Papier



Altpapier für die Sammlung **bündeln** (Bündel max. 5 kg).

Zeitungen, Zeitschriften, Taschenbücher, Bücherseiten ohne Einband, Telefonbücher, Prospekte ohne Beschichtung usw. zählen zum Altpapier.

In den Hauskehricht gehören:

Papierschnitzel aus Aktenvernichtern, Couverts, Hygienepapier, Papierservietten, Futtersäcke, Haushaltpapier und Windeln.

Sammeldaten siehe hinten

Sammelstelle:

- Ökihof in Goldau

Karton



Karton muss für die Sammlung **gebündelt** werden.

In die Kartonsammlung gehören Wellkarton und alle Arten von unbeschichteten Kartonverpackungen wie Schachteln, Früchte- und Gemüsekartons, Papiertragetaschen.

In den Hauskehricht gehören:

Verschmutzter oder mit Kunststoff beschichteter Karton z.B. Tetrapak, Couverts, Futtersäcke, Waschmittelboxen etc.).

Gratisrückgabe über den Handel

Sperrige Verpackungen aus Karton, welche nicht in einen 35 Liter-Kehrichtsack passen, können gratis im Verkaufsgeschäft zurückgelassen oder später dahin zurückgebracht werden.

Sammeldaten siehe hinten

Sammelstelle:

- Ökihof in Goldau

Kunststoffe (neu kostenpflichtig)



Plastikprodukte (PE, PP, PS)

Saubere, öl- und fettfreie Plastikwaren wie Plastiksäcke, Plastikfolien, Milch-, Rahm-, Shampooflaschen, Joghurt- und andere Becher, Luftpolsterfolien, Schrumpf- und Stretchfolien etc.

Die Kunststoffart kann an der Abkürzung PE, PP, PS,) die z.B. am Boden einer Plastikflasche angebracht ist, erkannt werden.

Nicht entgegengenommen werden grosse und sperrige Plastikgegenstände wie Gartenmöbel, Gartenspielzeug, Rohre, Grossbehälter etc., PVC-Produkte.

Solche Gegenstände sind als kostenpflichtiges Sperrgut zu entsorgen.

Bitte keine PET-Flaschen in Plastiksammlung geben. PET wird separat gesammelt.

Sammelstelle:

- Ökihof in Goldau

Metalle (kostenpflichtig)



In die Separatsammlung gehören alle Arten von Metallen (Gestelle, Wäscheständer, Fahrradrahmen, Pfannen usw.). Getrennt von den übrigen Metallen gesammelt werden Stahlblech-/Weissblechdosen und Aluminiumverpackungen.

Sammelstelle:

- Ökihof in Goldau

Öl



In die Separatsammlung gehören Speiseöl (Öle und Fette tierischer und pflanzlicher Herkunft) und Mineralöl (Motoren- und Getriebeöl). Altöl darf auf keinen Fall über die Kanalisation entsorgt werden.

Sammelstelle:

- Ökihof in Goldau

PET-Getränkeflaschen



PET-Getränkeflaschen gehören zurück zu den Verkaufsstellen. Falls PET-Flaschen Rückstände von Essig, Öl, Shampoo, Putzmitteln o.ä. enthalten, sind sie mit dem Kehricht zu entsorgen.

Sammelstelle:

- Ökihof in Goldau

www.pet-recycling.ch

Pneus (kostenpflichtig)



Pneus müssen einem Hersteller oder Händler der entsprechenden Marke zurückgebracht werden. Bei gleichzeitigem Kauf neuer Reifen, müssen die Händler Pneus jeder Marke zurücknehmen.

Sammelstelle:

- Ökihof in Goldau

Stahlblechdosen / Aluminium



Stahlblechdosen (Konservendosen) und Aludosen können im selben Container entsorgt werden. In die Separatsammlung gehören Stahl- und Weissblechdosen (Konservendosen) sowie Blech- und Aludeckel von Konfitüren- und anderen Lebensmittelgläsern, Tiernahrungsschalen, Folien und andere Aluminiumteile. Für Aluminium-Getränkedosen bieten auch die Verkaufsläden Sammelstellen an.

Nur saubere Dosen sammeln und abgeben. In den Kehricht gehören Verbundverpackungen wie Tiernahrungsbeutel usw. Spraydosen – auch leere – sind als Sonderabfall zu entsorgen.

Sammelstellen:

- Ökihof in Goldau

- Husmatt, hinter dem Schulhaus

Textilien und Schuhe



Zu den separat gesammelten Textilien zählen tragbare Kleider und Schuhe (Paare zusammenbinden), Vorhänge, Tisch- und Bettwäsche. Kaputte und stark verschmutzte Schuhe und Textilien gehören in den Kehricht. Brauchbare Kleider und Schuhe können auch via Kleiderbörsen weitergegeben werden.

Sammelstellen:

- Ökihof in Goldau

- Husmatt, hinter dem Schulhaus

Sammeltermine 2021

(gleiche Sammeltour wie Hauskehricht)

Datum	Bereit zu stellen bis	Art der Entsorgung
JANUAR		
Dienstag 5 Januar	10.00 Uhr	Kehricht
Dienstag 12 Januar	10.00 Uhr	Kehricht
Mittwoch 13 Januar	10.00 Uhr	Grüngut
Dienstag 19 Januar	10.00 Uhr	Kehricht
Dienstag 26 Januar	10.00 Uhr	Kehricht
Mittwoch 27 Januar	10.00 Uhr	Grüngut
FEBRUAR		
Dienstag 2 Februar	10.00 Uhr	Kehricht
Freitag 5 Februar	10.00 Uhr	Papier
Dienstag 9 Februar	10.00 Uhr	Kehricht
Mittwoch 10 Februar	10.00 Uhr	Grüngut
Donnerstag 11 Februar	10.00 Uhr	Karton
Dienstag 16 Februar	10.00 Uhr	Kehricht
Dienstag 23 Februar	10.00 Uhr	Kehricht
Mittwoch 24 Februar	10.00 Uhr	Grüngut
MÄRZ		
Dienstag 2 März	10.00 Uhr	Kehricht
Mittwoch 3 März	10.00 Uhr	Grüngut
Dienstag 9 März	10.00 Uhr	Kehricht
Mittwoch 10 März	10.00 Uhr	Grüngut
Dienstag 16 März	10.00 Uhr	Kehricht
Mittwoch 17 März	10.00 Uhr	Grüngut
Dienstag 23 März	10.00 Uhr	Kehricht
Mittwoch 24 März	10.00 Uhr	Grüngut
Dienstag 30 März	10.00 Uhr	Kehricht
Mittwoch 31 März	10.00 Uhr	Grüngut
APRIL		
Dienstag 6 April	10.00 Uhr	Kehricht
Mittwoch 7 April	10.00 Uhr	Grüngut
Donnerstag 8 April	10.00 Uhr	Karton
Freitag 9 April	10.00 Uhr	Papier
Dienstag 13 April	10.00 Uhr	Kehricht
Mittwoch 14 April	10.00 Uhr	Grüngut
Dienstag 20 April	10.00 Uhr	Kehricht
Mittwoch 21 April	10.00 Uhr	Grüngut
Dienstag 27 April	10.00 Uhr	Kehricht
Mittwoch 28 April	10.00 Uhr	Grüngut

Datum	Bereit zu stellen bis	Art der Entsorgung
MAI		
Dienstag 4 Mai	10.00 Uhr	Kehricht
Mittwoch 5 Mai	10.00 Uhr	Grüngut
Dienstag 11 Mai	10.00 Uhr	Kehricht
Mittwoch 12 Mai	10.00 Uhr	Grüngut
Dienstag 18 Mai	10.00 Uhr	Kehricht
Mittwoch 19 Mai	10.00 Uhr	Grüngut
Dienstag 25 Mai	10.00 Uhr	Kehricht
Mittwoch 26 Mai	10.00 Uhr	Grüngut
JUNI		
Dienstag 1 Juni	10.00 Uhr	Kehricht
Mittwoch 2 Juni	10.00 Uhr	Grüngut
Freitag 4 Juni	10.00 Uhr	Papier
Dienstag 8 Juni	10.00 Uhr	Kehricht
Mittwoch 9 Juni	10.00 Uhr	Grüngut
Donnerstag 10 Juni	10.00 Uhr	Karton
Dienstag 15 Juni	10.00 Uhr	Kehricht
Mittwoch 16 Juni	10.00 Uhr	Grüngut
Dienstag 22 Juni	10.00 Uhr	Kehricht
Mittwoch 23 Juni	10.00 Uhr	Grüngut
Dienstag 29 Juni	10.00 Uhr	Kehricht
Mittwoch 30 Juni	10.00 Uhr	Grüngut
JULI		
Dienstag 6 Juli	10.00 Uhr	Kehricht
Mittwoch 7 Juli	10.00 Uhr	Grüngut
Dienstag 13 Juli	10.00 Uhr	Kehricht
Mittwoch 14 Juli	10.00 Uhr	Grüngut
Dienstag 20 Juli	10.00 Uhr	Kehricht
Mittwoch 21 Juli	10.00 Uhr	Grüngut
Dienstag 27 Juli	10.00 Uhr	Kehricht
Mittwoch 28 Juli	10.00 Uhr	Grüngut

Datum	Bereit zu stellen bis	Art der Entsorgung
AUGUST		
Dienstag 3 August	10.00 Uhr	Kehricht
Mittwoch 4 August	10.00 Uhr	Grüngut
Freitag 6 August	10.00 Uhr	Papier
Dienstag 10 August	10.00 Uhr	Kehricht
Mittwoch 11 August	10.00 Uhr	Grüngut
Donnerstag 12 August	10.00 Uhr	Karton
Dienstag 17 August	10.00 Uhr	Kehricht
Mittwoch 18 August	10.00 Uhr	Grüngut
Dienstag 24 August	10.00 Uhr	Kehricht
Mittwoch 25 August	10.00 Uhr	Grüngut
Dienstag 31 August	10.00 Uhr	Kehricht
SEPTEMBER		
Mittwoch 1 September	10.00 Uhr	Grüngut
Dienstag 7 September	10.00 Uhr	Kehricht
Mittwoch 8 September	10.00 Uhr	Grüngut
Dienstag 14 September	10.00 Uhr	Kehricht
Mittwoch 15 September	10.00 Uhr	Grüngut
Dienstag 21 September	10.00 Uhr	Kehricht
Mittwoch 22 September	10.00 Uhr	Grüngut
Dienstag 28 September	10.00 Uhr	Kehricht
Mittwoch 29 September	10.00 Uhr	Grüngut
OKTOBER		
Freitag 1 Oktober	10.00 Uhr	Papier
Dienstag 5 Oktober	10.00 Uhr	Kehricht
Mittwoch 6 Oktober	10.00 Uhr	Grüngut
Dienstag 12 Oktober	10.00 Uhr	Kehricht
Mittwoch 13 Oktober	10.00 Uhr	Grüngut
Donnerstag 14 Oktober	10.00 Uhr	Karton
Dienstag 19 Oktober	10.00 Uhr	Kehricht
Mittwoch 20 Oktober	10.00 Uhr	Grüngut
Dienstag 26 Oktober	10.00 Uhr	Kehricht
Mittwoch 27 Oktober	10.00 Uhr	Grüngut

Datum	Bereit zu stellen bis	Art der Entsorgung
NOVEMBER		
Dienstag 2 November	10.00 Uhr	Kehricht
Mittwoch 3 November	10.00 Uhr	Grüngut
Dienstag 9 November	10.00 Uhr	Kehricht
Mittwoch 10 November	10.00 Uhr	Grüngut
Dienstag 16 November	10.00 Uhr	Kehricht
Mittwoch 17 November	10.00 Uhr	Grüngut
Dienstag 23 November	10.00 Uhr	Kehricht
Mittwoch 24 November	10.00 Uhr	Grüngut
Dienstag 30 November	10.00 Uhr	Kehricht
DEZEMBER		
Mittwoch 1 Dezember	10.00 Uhr	Grüngut
Freitag 3 Dezember	10.00 Uhr	Papier
Dienstag 7 Dezember	10.00 Uhr	Kehricht
Donnerstag 9 Dezember	10.00 Uhr	Karton
Dienstag 14 Dezember	10.00 Uhr	Kehricht
Mittwoch 15 Dezember	10.00 Uhr	Grüngut
Dienstag 21 Dezember	10.00 Uhr	Kehricht
Dienstag 28 Dezember	10.00 Uhr	Kehricht
Mittwoch 29 Dezember	10.00 Uhr	Grüngut

App Sammelkalender

Sammlung verpasst? Lassen Sie sich künftig durch unsere App erinnern!

[Mehr Infos.](#)



Kostenpflichtige Kunststoffsammlung auf dem Ökihof Bernerhöhe

Der Gemeinderat Arth hat auf Grund der mangelnden Recyclingmöglichkeiten und der Entsorgungskosten entschieden, die kostenlose Entgegennahme von gemischtem Plastikabfall im Ökihof auf der Bernerhöhe per 31. Dezember 2020 einzustellen. PET-Getränkeverpackungen können weiterhin kostenlos im Ökihof entsorgt werden. Dementsprechend folgt auch die Gemeinde Lauerz diesem Entscheid.

Als Betreiberin des Ökihofes wird die VDM Garage und Transport AG, per 1. Januar 2021 gebührenpflichtige Sammelsäcke für gemischten Plastikabfall anbieten. Folgende Sammelsäcke können im Ökihof bezogen werden:

60l-Sammelsack (10er Rolle) = Fr. 19.00

110l-Sammelsack (10er Rolle) = Fr. 32.00

Die Gemeinde Lauerz prüft, ob allenfalls die Sammelsäcke direkt bei der Gemeindeverwaltung bezogen werden können.

Jahresprogramm 2021

Kirchenchor Lauerz

Datum	Tag	Zeit	Leit.	Anlass	Programm/Bemerkungen	Ort
07. Jan.	Do	20:00	NF	Probe		Vereinsraum
14. Jan.	Do	20:00	NF	Probe		Vereinsraum
21. Jan.	Do	20:00	NF	Probe		Vereinsraum
28. Jan.	Do	20:00	NF	Probe		Vereinsraum
04. Febr.	Do	20:00	NF	Probe		Vereinsraum
05. Febr.	Fr	19:30	NF	Agatha	🎵	Pfarrkirche Lauerz
18. Febr.	Do	20:00	NF	Probe		Vereinsraum
25. Febr.	Do	20:00	NF	Probe		Vereinsraum
11. März	Do	20:00	SK	Reserveprobe		Vereinsraum
18. März	Do	20:00	NF	Probe		Vereinsraum
19. März	Fr	10:30	NF	Josefstag	🎵	Pfarrkirche Lauerz
25. März	Do	20:00	NF	Probe		Vereinsraum
01. April	Do	20:00	NF	Probe		Vereinsraum
03. April	Sa	20:30	NF	Osternacht	🎵	Pfarrkirche Lauerz
04. April	So	10:30	NF	Ostern	🎵	Pfarrkirche Lauerz
08. April	Do	20:00	NF	Probe		Vereinsraum
15. April	Do	20:00	NF	Probe		Vereinsraum
22. April	Do	20:00	NF	Probe		Vereinsraum
29. April	Do	20:00	NF	Probe		Vereinsraum
20. Mai	Do	20:00	NF	Probe		Vereinsraum
23. Mai	So	10:30	NF	Pfingsten	🎵	Pfarrkirche Lauerz
27. Mai	Do	20:00	NF	Probe		Vereinsraum
30. Mai	So	10:00	MC	SlowUp		Gemeindeparkplatz
03. Juni	Do	09:30	NF	Fronleichnam	🎵	Pfarrkirche Lauerz
10. Juni	Do	20:00	NF	Probe		Vereinsraum
17. Juni	Do	20:00	NF	Probe		Vereinsraum
24. Juni	Do	20:00	NF	Probe		Vereinsraum
27. Juni	So	10.30	NF	Gottesdienst mit Niklas Gerlach	🎵	Pfarrkirche Lauerz
01. Juli	Do	19:00	MC	Halbjahresabschluss		Fischerweg 7

Wir singen je nach Situation:

🎵 Lieder

🎵 Lauerzer Messe, Daniel Zehnder

🎵 Deutsche Messe, Franz Schubert

🎵 Missa Wettingensis, P. A. Zwysig

23. Sept.	Do	20:00	NF	Probe		Vereinsraum
26. Sept.	So	08:00	UI	Kirchenchorreise		
30. Sept.	Do	20:00	NF	Probe		Vereinsraum
21. Okt.	Do	20:00	NF	Probe		Vereinsraum
28. Okt.	Do	20:00	NF	Probe		Vereinsraum
01. Nov.	Mo	10:30	NF	Allerheiligen	Turmbläser-Messe, F. Limbacher	Pfarrkirche Lauerz
04. Nov.	Do	20:00	NF	Probe		Vereinsraum
11. Nov.	Do	20:00	NF	Probe		Vereinsraum
18. Nov.	Do	20:00	NF	Probe		Vereinsraum
21. Nov.	So	10:30	NF	Cäcilia/Christkönig	Turmbläser-Messe, F. Limbacher	Pfarrkirche Lauerz
25. Nov.	Do	20:00	NF	Probe		Vereinsraum
28. Nov.	So	14:00		Deleg. - Versammlung		Arth
02. Dez.	Do	20:00	NF	Probe...	... und der Samichlaus kommt	Vereinsraum
08. Dez.	Mi	10:30	NF	Mariä Empfängnis	Marien- und Adventslieder	Pfarrkirche Lauerz
09. Dez.	Do	20:00	NF	Probe		Vereinsraum
16. Dez.	Do	20:00	NF	Probe		Vereinsraum
23. Dez.	Do	20:00	NF	Probe		Vereinsraum
24. Dez.	Fr	23:00	NF	Christmette	Missa Pastoritia, Karl Kempfer	Pfarrkirche Lauerz
25. Dez.	Sa	10:30	NF	Weihnachten	Missa Pastoritia, Karl Kempfer	Pfarrkirche Lauerz

Generalversammlung	Die GV findet statt, sobald es die Situation erlaubt. Die Einladung folgt zum entsprechenden Zeitpunkt.
Jubiläum Franz Aschwanden	Die Ehrung für 50 Jahre Chorsingen wird in einem Gottesdienst gefeiert, bei welchem wir wieder singen dürfen.
Projektchor für Eidg. Bettag	Die Proben am 26.08., 02.09., 09.09. und 16.09. werden für das Chorprojekt mit Auftritt am Eidg. Bettag eingesetzt. Weitere Informationen folgen an der GV.



Infos aus dem Kirchenrat

Ministrantenaufnahme

Am 19. Dezember konnten 7 neue Minis in unsere Ministrantenschar aufgenommen werden. Am speziell gestalteten Gottesdienst durften coronabedingt leider nur Angehörige der Neuministranten teilnehmen. Pfarreiadministrator John Joy fand treffende Worte zu diesem Anlass und hiess die fünf Mädchen und 2 Knaben zu ihrem kirchlichen Dienst herzlich willkommen. Wir danken den neuen Minis für ihre Bereitschaft zu diesem ehrenvollen Dienst und auch den Eltern für ihre Zustimmung und Unterstützung. Nachdem unsere Sakristane Renata Zurfluh und Erna Rütimann die Neuminis bereits in ihre Aufgaben eingeführt haben, werden diese nun stetig zu ihren Einsätzen kommen.



Beim Gottesdienst



Unsere neuen Minis:

hinten v.l.: Nicole Lindauer, Sven Löönd, Selina Zurfluh
vorne v.l.: Laura Dettling, Frederik Bürgi, Lara Marty,
Lorena Zraggen



Reinigung und Revision unserer Kirchenorgel

Gibt es bei Ihnen im Haushalt noch etwas, das Sie 1984 angeschafft haben? Möbelstücke, Maschinen. Instrumente? In der heutigen Wegwerfgesellschaft mutet dies eher selten an.

Nach der umfassenden Innen- und Aussenrenovatio- on der Pfarrkirche in den Jahren 1982 und 1983 konnte im Jahr 1984 eine neue Orgel eingebaut werden. Seither leistet diese sehr zuverlässig ihren Dienst. Damit sie dies auch die nächsten 40 Jahre weiterhin macht, sind wir dem Instrument ein paar Wellnesswochen schuldig. An der Kirchgemeinde- versammlung vom 9. Dezember 2020 wurde die Finanzierung für dieses Vorhaben genehmigt. Mit- arbeitende der Firma Mathis Orgelbau AG in Luch- singen werden vom 11. bis 26. Januar 2021 das Instrument gründlich reinigen, alle mechanischen Teile überprüfen und nötigenfalls ersetzen sowie sämtliche Pfeifen und deren Einzelteile überprüfen und wieder in den Neuzustand versetzen. Der Ab- schluss der Arbeiten wird eine Nachintonation und Generalstimmung der Orgel beinhalten.

Ab März 2021 wird das Instrument wieder in vollem Glanz erstrahlen und unser Organist Stefan Kälin wird unsere Gottesdienstbesucherinnen und -besucher von Neuem und wohl mit besonderem Eifer mit dem wunderschönen Klang der Orgel erfreuen können.

Mehr Informationen dazu finden Sie auf unserer Webseite www.kirchelauerz.ch

Umwelt und Raumplanung

Neue Laichgewässer für Erdkröten in Lauerz

Vier neue Tümpel für Erdkröten und Gelbbauchunken wurden im November 2020 gebaut.

Die Trägerschaft des Vernetzungsprojekts Lauerz hat im November 2020 erfolgreich im Gebiet Sägel vier neue Tümpel für Erdkröten und Gelbbauchunken gebaut. Beide Amphibienarten stehen auf der Roten Liste der gefährdeten Amphibien als «verletzlich» bzw. «gefährdet». Im Gebiet Sägel finden beide Arten geeignete Lebensräume und Laichgewässer vor. Aber die Laichgewässer sind teilweise noch nicht genügend gut vernetzt. Zur besseren Vernetzung und Förderung dieser zwei Amphibienarten wurden gezielt weitere Laichgewässer erstellt.



Im Gebiet Sägel wurden im Rahmen des Vernetzungsprojekts Lauerz vier neue Amphibientümpel gebaut.

(Foto: suisseplan)

Die Suche der geeigneten Standorte erfolgte in enger Zusammenarbeit mit den betroffenen Grundeigentümern und Landwirten.

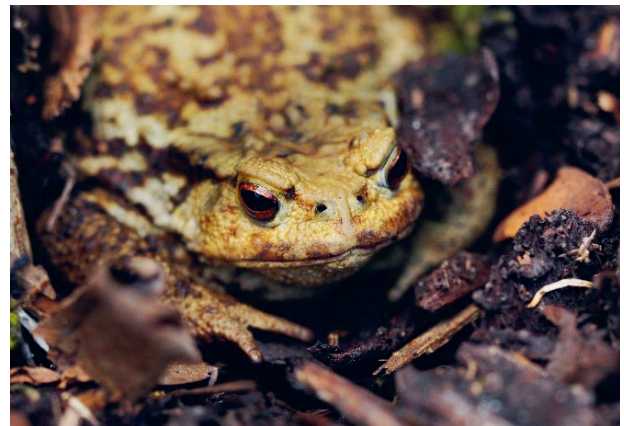
Finanziell unterstützt wird dieses Artenförderprojekt durch den Kanton Schwyz, die Gemeinde Lauerz und die Stiftung Accentus.

Zudem werden von der 5. Klasse des Lehrers Simon Kluser 15 Nistkästen für den Gartenrotschwanz für das Vernetzungsprojekt Lauerz gebastelt. Diese Nistkästen werden im Frühling 2021 in verschie-

denen Hochstamm-Obstgärten in der Gemeinde Lauerz aufgehängt.

Denn auch der Gartenrotschwanz ist wegen fehlender natürlicher Baumhöhlen selten geworden.

Dank Nistkästen kann das Nistplatzangebot erhöht werden.



Die gefährdete Erdkröte soll künftig in den vier erstellten Tümpeln im Gebiet Sägel laichen. (Foto: suisseplan)

Kontakt für Medienschaffende

Ruedi Schelbert

Präsident des Vernetzungsprojekts Lauerz Langberg

Bergstrasse 11, 6424 Lauerz

041 558 98 92 / 079 621 64 27

ruedi.schelbert@hotmail.com

Schule

Rezertifizierung der Musikschule Steinen-Lauerz

2017 erlangte die Musikschule Steinen-Lauerz (MSSL) das Quarte Open Label, ein Qualitätszertifikat für Musikschulen. In den Jahren 2018 und 2019 wurden, schneller als ursprünglich geplant, die bei der initialen Zertifizierung noch nicht benötigten Kapitel durch die bestehende Arbeitsgruppe unter Leitung von GR Urs Emmenegger erstellt. Somit verfügt die MSSL über ein komplett dokumentiertes und gelebtes Q-System.

Damit das Quarte Open Label Zertifikat aufrechterhalten wird, muss alle 3 Jahre ein Rezertifizierungs-Audit durchgeführt werden. Dieses fand am 19. November 2020 statt. Die Auditoren waren bezüglich des systematischen Aufbaus, der Anwendung sowie der permanenten Weiterentwicklung äusserst zufrieden. Dank des bestandenen Audits kann die MSSL für weitere 3 Jahre dieses Zertifikat ausweisen.

Auch im Zusammenhang mit dem Wechsel der Musikschulleitung per Februar 2021 (separater Bericht), erweist sich dieses Q-Handbuch als äusserst wertvoll, sind doch alle Prozesse darin beschrieben. Damit wird der von der Arbeitsgruppe aufgeführte Nutzen für die Zukunft ausgewiesen. Es zeigt sich, dass hier nachhaltig investiert wurde, zum Nutzen der Musikschülerinnen und -schüler, der Lehrpersonen sowie der Schulleitung.

Musikschule Steinen-Lauerz
Stefan Betschart und Urs Emmenegger

Silke Lisko zur neuen Musikschulleiterin der Musikschule Steinen-Lauerz gewählt

Der Gemeinderat Steinen wählte an seiner Sitzung vom 21. September 2020 Frau Silke Lisko zur neuen Musikschulleiterin der Musikschule Steinen-Lauerz. Silke Lisko wird ihre Arbeit in einem 40 Prozent-Pensum auf den 1. Februar 2021 aufnehmen. Sie wird die Nachfolge von Petra Kohler übernehmen, welche im nächsten Jahr in Pension gehen wird. Frau Lisko



ist 50 Jahre alt und deutsche Staatsangehörige. Sie durchlief eine akademische Ausbildung im Musikbereich und bildete sich regelmässig weiter. Sie verfügt über eine breite Berufserfahrung. Derzeit ist Frau Lisko an den Musikschulen Horw und Stans als Musiklehrperson tätig. Im Juni 2019 absolvierte Silke Lisko den Diplomlehrgang zur Musikschulleiterin VMS, welchen sie erfolgreich abschloss. Frau Lisko bringt alle fachlichen Voraussetzungen und Kompetenzen mit, die vielfältigen Aufgaben als Musikschulleiterin der Musikschule Steinen-Lauerz erfolgreich zu meistern und die Musikschule weiterzuentwickeln. Der Gemeinderat Steinen und die Musikschulkommission Steinen-Lauerz freuen sich auf die kommende Zusammenarbeit mit Silke Lisko und heissen sie an der Musikschule Steinen-Lauerz herzlich willkommen!

Säckelmeister Roger Landtwing

Veranstaltungen

Dieser Veranstaltungskalender beinhaltet geplante Anlässe, welche von den Vereinen nur durchgeführt werden, wenn dies aufgrund der jeweils aktuellen gültigen Massnahmen des Bundes oder der Kantone zulässig ist.

Datum	Anlass	Verein
01.01.2021	Neujahrs-Apéro der Gemeinde Lauerz --> ABGESAGT	Freizeit Erlebnis Lauerz
08.01.2021	Gässle GÄFU --> ABGESAGT	Gätterlifurzer
13.01.2021	Husky-Lodge	Freizeit Erlebnis Lauerz
16.01.2021	Altersbescherung	Gätterlifurzer
20.01.2021	Skikurs-Nachmittag	Sportclub Lauerz
23.01.2021	Gäfu-Ball --> ABGESAGT	Gätterlifurzer
27.01.2021	Skikurs-Nachmittag	Sportclub Lauerz
29.01.2021	Skikurs-Nachmittag	Sportclub Lauerz
03.02.2021	Skikurs-Nachmittag	Sportclub Lauerz
05.02.2021	Agatha-Feier in der Kirche	Kirchenchor Lauerz
05.02.2021	Pizza-Essen in Brunen	Frauen- und Mütterverein Lauerz
07.02.2021	SCL-Skirennen mit Skiclub Gersau	Sportclub Lauerz
10.02.2021	Skikurs-Nachmittag	Sportclub Lauerz
16.02.2021	Güdelndienstag / Kinderfasnacht	Gätterlifurzer
21.02.2021	GV Frauen- und Mütterverein Lauerz	Frauen- und Mütterverein Lauerz
24.02.2021	Turn-Dschungel in der Turnhalle	Verein Kind und Eltern
09.03.2021	Shabby-Chic Tafeln herstellen	Frauen- und Mütterverein Lauerz
10.03.2021	Kasperlitheater	Verein Kind und Eltern
10.03.2021	Blick hinter die Kulissen des Mythen Center	Freizeit Erlebnis Lauerz
19.03.2021	Josefstag in der Kirche	Kirchenchor Lauerz
23.03.2021	Frauenznüni in Steinern	Frauen- und Mütterverein Lauerz
26.03.2021	GV Sportclub Lauerz	Sportclub Lauerz
26.03.2021	Shabby-Chic Tafeln herstellen	Frauen- und Mütterverein Lauerz
27.03.2021	Tag der offene Tür Spielgruppe	Verein Kind und Eltern
04.03.2021	Osternacht in der Kirche	Kirchenchor Lauerz
04.04.2021	Ostermontag	Kirchenchor Lauerz
06.04.2021	Frühstück für die Erstkommunionkinder	Frauen- und Mütterverein Lauerz
07.04.2021	Kochen mit Irene	Freizeit Erlebnis Lauerz
14.04.2021	Kochen mit Irene	Freizeit Erlebnis Lauerz
17.04.2021	Frühstück für Eltern und Kinder	Verein Kind und Eltern
20.04.2021	Kurs: Das Leben liegt in deiner Hand	Frauen- und Mütterverein Lauerz
21.04.2021	Kochen mit Irene	Freizeit Erlebnis Lauerz
24.04.2021	GV Gätterlifurzer	Gätterlifurzer
19.05.2021	Vereinsreise nach Solothurn	Frauen- und Mütterverein Lauerz
23.05.2021	Pfingsten in der Kirche	Kirchenchor Lauerz
26.05.2021	Maiandacht in Bennau mit Ugo Rossi	Frauen- und Mütterverein Lauerz
30.05.2021	SlowUp	OK SlowUp Lauerz
01.06.2021	UBS Kids Cuo	Sportclub Lauerz
03.06.2021	Fronleichnam in der Kirche	Kirchenchor Lauerz
08.06.2021	Ausflug nach Einsiedeln mit älteren Lauerzerinnen	Frauen- und Mütterverein Lauerz
09.06.2021	Farmersgolf	Freizeit Erlebnis Lauerz

Datum	Anlass	Verein
11.06.2021	Abschlussfest Spielgruppe	Verein Kind und Eltern
16.06.2021	Farmersgolf (Verschiebedatum)	Freizeit Erlebnis Lauerz
18.06.2021	Abschlussfest Spielgruppe	Verein Kind und Eltern
20.06.2021	Kantonaler Jugitag in Einsiedeln	Sportclub Lauerz
27.06.2021	Gottesdienst mit Niklas Gerlach	Kirchenchor Lauerz
29.06.2021	Rund um den See / Jahresmeister	Sportclub Lauerz
09.07.2021	Sommerabend im Gottschalkenberg	Frauen- und Mütterverein Lauerz
31.07.2021	1. August-Feier	Frauen- und Mütterverein Lauerz
08.08.2021	Titularfeier mit Aufnahme neuer Mitglieder	Frauen- und Mütterverein Lauerz
16.08.2021	Jugi Schuljahr-Beginn	Sportclub Lauerz
18.08.2021	Jugi Schuljahr-Beginn	Sportclub Lauerz
01.09.2021	Grillplausch in der Badi	Verein Kind und Eltern
04.09.2021	Warm Up Guggenmusik	Gätterlifurzer
10.09.2021	Probenstart Gätterlifurzer	Gätterlifurzer
12.09.2021	De schnällscht Lauerzer	Sportclub Lauerz
15.09.2021	Herbstwanderung mit Kinder	Frauen- und Mütterverein Lauerz
26.09.2021	Kichenchor-Reise	Kirchenchor Lauerz
29.09.2021	Vorstand, Leiter- und Helferessen	Sportclub Lauerz
20.10.2021	Sternstunde des kant. Frauenbundes in Steinerberg	Frauen- und Mütterverein Lauerz
22.10.2021	Grabgestecke herstellen	Frauen- und Mütterverein Lauerz
23.10.2021	Verkauf Grabgestecke bei der Kirche	Frauen- und Mütterverein Lauerz
26.10.2021	Elternabend / GV	Verein Kind und Eltern
31.10.2021	Halloween Suppe	Freizeit Erlebnis Lauerz
01.11.2021	Allerheiligen	Kirchenchor Lauerz
21.11.2021	Turmbläser-Messe	Kirchenchor Lauerz
24.11.2021	Adventgestecke und Kränze herstellen und verkaufen	Frauen- und Mütterverein Lauerz
25.11.2021	Adventgestecke und Kränze herstellen und verkaufen	Frauen- und Mütterverein Lauerz
26.11.2021	Adventgestecke und Kränze herstellen und verkaufen	Frauen- und Mütterverein Lauerz
08.12.2021	Maria Empfängnis	Kirchenchor Lauerz
11.12.2021	Laternenweg Unterägeri	Frauen- und Mütterverein Lauerz
24.12.2021	Christmette	Kirchenchor Lauerz
25.12.2021	Weihnachten	Kirchenchor Lauerz

Veranstaltungen Schule

Datum	Anlass	Organisator
23.01.2021	Infomorgen für Eltern von zukünftigen Kindergärtnern	Schule
15.03.2021	Fastenfeier MS 1+2	Religionslehrpersonen
17.03.2021	Instrumentenvorstellung	Musikschule
20.05.2021	Sporttag	Schule
10.06.2021	Veloprüfung in Steinen (nur 4. Klasse)	Schule / Verkehrspolizei Prävention
17.06.2021	Schnuppernachmittag Kindergarten	Schule
09.07.2021	Ökumenische Abschlussfeier MS 1+2	Religionslehrpersonen
09.07.2021	Schulschlussfeier	Schule

Gestaltung und Redaktion

Einsendeschluss

Die Termine für die Einsendung von Artikeln oder Veranstaltungstermine für die nachfolgenden Infoblätter 2021 sind wie folgt festgelegt:

Ausgabe	Einsendeschluss	Publikation
01	20. Januar	29. Januar
02	17. Februar	26. Februar
03	17. März	26. März
04	21. April	30. April
05	19. Mai	28. Mai
06	16. Juni	25. Juni
07	18. August	27. August
08	15. September	24. September
09	20. Oktober	29. Oktober
10	17. November	26. November
11	14. Dezember	23. Dezember

Redaktion

Gemeindeverwaltung Lauerz
Husmatt 1
6424 Lauerz
Tel. 041 818 66 88
infoblatt@lauerz.ch

Öffnungszeiten Gemeindeverwaltung

Montag	08.00–11.45	14.00–17.30
Dienstag	08.00–11.45	Nachmittag geschlossen
Mittwoch	08.00–11.45	14.00–18.30
Donnerstag	08.00–10.00	Nachmittag geschlossen
Freitag	08.00–11.45	14.00–16.30

Druck

mikado print und design
6410 Goldau