



GEMEINDE
LAUERZ

INFOBLATT

Offizielles Publikationsorgan 2023 | 09



www.lauerz.ch

Die Gemeinde Lauerz bietet Ihnen online alle Informationen und Services. Schneller und einfacher als auf unserem neuen Online-Portal geht es nicht.



Inhaltsverzeichnis

| | |
|---|-----------|
| Gemeinderat / Verwaltung | 3 |
| Das Wort des Gemeindepräsidenten | 3 |
| Politagenda | 4 |
| Schule Lauerz | 5 |
| Herbstwanderung ins Muotathal | 5 |
| Waldsofa-Neubau im Auliwald | 5 |
| Die Natur wird zum Klassenzimmer: Lehrerinnenteam Lauerz besucht eine Weiterbildung zum «Draussen-Unterrichten». | 5 |
| Berichte aus dem Gestalten | 6 |
| Vereine, Ortsparteien | 7 |
| Musighüüsli | 7 |
| Freizeit Erlebnis Lauerz | 7 |
| Ski- und Sportclub Lauerz | 8 |
| Frauen- und Mütterverein | 10 |
| Schweizerisches Rotes Kreuz (SRKZ) | 16 |
| Alters- und Pflegezentrum Au | 17 |
| Kirchenchor | 17 |
| Samichlaus | 18 |
| Feuerwehr Lauerz | 19 |
| Spitex Regop Arth-Goldau | 21 |
| Bauernvereinigung Lauerz | 21 |
| Bädi Wägeli – Nachfolger gesucht | 21 |
| Pfarrei und Kirchenrat | 22 |
| Homepage | 22 |
| Erntedank 2023 | 22 |
| Unterhaltsarbeiten an der Kirchenfassade | 22 |
| Mitenand batlid mier ä Advents EntdeckerBox | 23 |
| Veranstaltungen | 23 |
| Gestaltung und Redaktion | 24 |

Gemeinderat / Verwaltung

Das Wort des Gemeindepräsidenten

Geschätzte Einwohnerinnen und Einwohner

ARA Pumpschacht Fischerweg

Beim Pumpschacht Fischerweg muss die Einstiegsplattform neu gemacht werden. Die Plattform ist durchgerostet.

Sperrung der Seestrasse zwischen Seewen und Lauerz

Die Seestrasse zwischen Seewen und Lauerz wird vom Samstag, 11. November 2023 bis Dienstag, 28. November 2023 wegen Felsreinigungen komplett gesperrt.

Am 18. Oktober 2023 hat Herr Zraggen vom Tiefbauamt den Gemeinderat informiert.

Der Gemeinderat Lauerz findet die beginnende Felsreinigung und die Abholzung der Bäume, welche die Sicherheit auf der Seestrasse gefährden, als absolut richtig und nötig.

Der Gemeinderat Lauerz hat das Tiefbauamt des Kantons Schwyz bereits mit Schreiben vom September 2022 darauf aufmerksam gemacht, dass die Seestrasse durch den wiederkehrenden Steinschlag gefährdet ist.

Enttäuscht ist der Gemeinderat Lauerz, dass die Gemeinde Lauerz und deren Bewohner, als hauptbetroffene nicht frühzeitig in die Planung einbezogen wurden. Weitere Informationen auf Seiten 11 bis 14.

Siedlungsentwicklungskonzept Lauerz

Am Mittwoch, den 18. Oktober 2023 hat die öffentliche Information zum Siedlungsentwicklungskonzept Lauerz stattgefunden.

Erfreulicherweise haben über 100 Personen an dieser Informationsveranstaltung teilgenommen.

Das Siedlungsentwicklungskonzept Lauerz wurde durch Gemeinderat Patrick Aschwanden und unseren Fachplaner Mario Roth kompetent vorgestellt.

Auf der Homepage der Gemeinde Lauerz ist das Siedlungskonzept einsehbar. Das Siedlungsentwicklungskonzept legt die mittel- bis langfristigen räumlichen Entwicklungsvorstellungen der Gemeinde fest und bildet die Basis für die anstehende Revision der Nutzungsplanung. Im Rahmen der öffentlichen Mit-

wirkung soll der Austausch mit der Bevölkerung erfolgen. Der Entwurf des Siedlungsentwicklungskonzepts liegt vom 20. Oktober 2023 bis am 20. November 2023 zur Mitwirkung auf. Das Siedlungsentwicklungskonzept kann während den ordentlichen Schalteröffnungszeiten bei der Gemeindeverwaltung Lauerz eingesehen oder unter www.lauerz.ch heruntergeladen werden.

Jede(r) kann sich zum Siedlungsentwicklungskonzept schriftlich bis zum 20. November 2023 äussern. Anregungen und Wünsche sind schriftlich an Gemeindeverwaltung Lauerz, Husmatt 1, 6424 Lauerz (Vermerk Siedlungsentwicklungskonzept) zu richten.



Festlegung der Traktandenliste der Budget-Gemeindeversammlung vom 7. Dezember 23

1. Wahl von drei Stimmzählerinnen oder Stimmzähler
2. Genehmigung Nachtragskredite Rechnung 2023
3. Voranschlag und Festsetzung des Steuerfusses für das Jahr 2024, Investitionsplan 2024
4. Ausgabenbewilligung für die Sanierung des kleinen Saales und Foyer in der Mehrzweckanlage Lauerz
5. Einbürgerungsgesuch Herrn Arben Mulaj, Unterhof 6, 6424 Lauerz
6. Einbürgerungsgesuch Ehepaar Annette Thaele-Franz und Bernd Franz, Hasen 38, Lauerz
7. Ehrenbürgerrecht von Lauerz für das Ehepaar Josef und Adelheid Egli-Stalder, Seestrasse 22, Lauerz
8. Verschiedenes

Anstellung neue Fachperson Migration und Fürsorge

Unser Fachberater Migration und Fürsorge Marc Haas hat bekannt gegeben, dass er sich spätestens auf das Jahr 2024 in den Ruhestand zurückziehen will.

Um ein attraktives Pensum für eine Fachperson zu schaffen, wurde mit den umliegenden Gemeinden abgeklärt, ob es Möglichkeiten zu einer Zusammenarbeit gibt.

Die Gemeinde Steinerberg hat daraufhin ihren Bedarf an einer 20–30% Unterstützung im Bereich Asyl-Betreuung angemeldet.

Es zeichnete sich ab, dass in Lauerz und Steinerberg kurz und mittelfristig ein 80% Pensum benötigt wird.

Mit der Bewerbung von Simon Zürcher konnte eine fachlich qualifizierte Bewerbung gefunden werden.

Beim Vorstellungsgespräch konnte Simon Zürcher die Vertreter der Gemeinden Lauerz und Steinerberg überzeugen.

Simon Zürcher wird das 80% Pensum in Steinerberg und Lauerz anfangs 2024 antreten.

Genehmigung der Grenzmutationen der Bergstrasse

Im August 2023 wurden die Strassenbauarbeiten an der Bergstrasse vollständig abgeschlossen. Anschliessend erfolgte durch die Firma Geoinfra Ingenieur AG, Oberarth, die Geländeaufnahmen des neuen Strassenverlaufs, der neuen Stützmauern und Ausweichstellen.

Die vorgeschlagenen Grenzmutation von insgesamt 1179 m², zu Gunsten der Bergstrasse Lauerz, wurden vom Gemeinderat genehmigt.

Die Entschädigung für den Landerwerb von CHF 10.00 pro m² werden genehmigt.

Die Firma Geoinfra, Oberarth, wird gebeten die definitiven Grenzmutationen, pro Grundstück, als Grundlagen für die notarielle Verschreibung auszuarbeiten. Das Notariat Goldau wird gebeten die Mutationsverträge zu erstellen, die Grundeigentümer zur Verschreibung einzuladen und die Änderungen im Grundbuch vorzunehmen.



Gemeindegemeinschafter Franz Müller

Unser Gemeindegemeinschafter hat am 31. Oktober seinen letzten Arbeitstag als Gemeindegemeinschafter für die Gemeinde Lauerz. Franz Müller wird seinen Nachfolger bis zum 31.12.2023 einarbeiten und anschliessend noch sporadisch für die Gemeinde Lauerz tätig sein. Franz Müller hat der Gemeinde Lauerz in turbulenten Zeiten geholfen, den Kompass nicht zu verlieren. Die kompetente und freundliche Person Franz Müller hat der Gemeinde viel Vertrauen zurückgebracht.

Wir werden Franz Müller an der Budgetgemeindegemeinschafterversammlung vom 7. Dezember verabschieden.

Liebe LauerzerInnen, sie sind herzlich eingeladen, dem zukünftigen Rentner für seinen Einsatz zu danken und mit Franz Müller auf stressfreie Tage anzustossen.

Gemeinderat Lauerz

Ich wünsche allen eine gute Zeit

Walter Marty

Gemeindegemeinschafterpräsident

Politagenda

Gemeindegemeinschafterversammlung

7. Dezember 2023

Volksabstimmungen

26. November 2023

3. März 2024

14. April 2024

9. Juni



Berichte aus der Schule

Herbstwanderung ins Muotathal

Die diesjährige Herbstwanderung führte alle Klassen der Schule Lauerz ins Muotathal. Gestartet wurde mit dem Bus bis ins Schlattli. Von dort machten sich die MS 1 und 2 zu Fuss auf den Weg. Die Jüngeren durften noch weiter mit dem Bus fahren. Im Dorf vom Muotathal angekommen, war die Viehausstellung ein Highlight. Die Kinder bestaunten die Tiere und liefen direkt an ihnen vorbei. Schliesslich trafen sich Gross und Klein im Muotathal Starzlen wieder. Dort wurde gegrillt und fleissig am Fluss gespielt. Mit dem Bus machten sich dann schlussendlich alle wieder auf die Heimreise.



Waldsofa-Neubau im Auliwald

Nachdem der erste Schock über den Brand unseres Waldsofas verdaut war, kam schon bald die Frage von den Kindern: Wann bauen wir ein neues? Bevor wir

starten konnten, mussten einige Abklärungen gemacht und das okay vom Waldbesitzer eingeholt werden. Dieses bekamen wir zum Glück und so konnte es nach einigen Wochen Waldunterricht auf dem Boden endlich mit dem Waldsofabau los gehen. Zuerst entfernten die Kinder mit grossem Eifer das verbrannte Holz, die Asche und übrig gebliebene Holzpfähle.

Auch die Steine, die den Eingang zum alten Waldsofa markierten, mussten abtransportiert werden. Das neue Waldsofa sollte nämlich gemütlich Platz für alle 32 Unterstufenkinder bieten. Nach einer halben Stunde, in der jede und jeder anpackte, war der Platz vorbereitet für die Arbeiten am Nachmittag. Da packte nun das Lehrerinnen- und Lehrerteam, samt Hauswart an. Nach den grössten Arbeiten war es dann auch schon wieder möglich, im Waldsofa Platz zu nehmen, wenn auch etwas unbequem.



Eine Woche später ging es an die Feinarbeit. Die Kinder brachten die Steine zurück zum Eingang und füllten die Lücken im Waldsofa so gut wie möglich mit kleineren Ästen und Laub auf. Es wird wohl noch einige Zeit dauern, bis es im neuen Waldsofa genau so gemütlich ist, wie im alten, aber wir freuen uns sehr, dass unser Waldschulzimmer nun endlich wieder komplett ist.

Die Natur wird zum Klassenzimmer: Lehrerinnenteam Lauerz besucht eine Weiterbildung zum « Draussen-Unterrichten »

In Lauerz hat das Lehrerinnenteam kürzlich eine Weiterbildung erlebt, die den traditionellen Klassenzimmerunterricht auf den Kopf gestellt hat. Unter dem Motto «Die Natur wird zum Klassenzimmer» tauchten die Lehrerinnen in die Welt des Draussen-Unterrichts



ein, erkundeten Seiltechniken und lernten, wie man im Freien köstliche Mahlzeiten zubereitet.

Der «Draussen-Unterricht» ist mehr als nur eine Abwechslung zum üblichen Schulalltag. Er bietet den Schülerinnen und Schülern die Möglichkeit, die Natur hautnah zu erleben und dabei wichtige Lektionen über Teamarbeit und Kreativität zu lernen. Die Lehrerinnen haben an dieser Weiterbildung die Grundlagen für effektives Draussen-Unterrichten erworben, von der Planung von Outdoor-Lektionen, über Einstieg- und Bewegungsspiele bis hin zur Sicherheit im Freien. Die Seiltechnik spielte ebenfalls eine zentrale Rolle an dieser Weiterbildung. Alle Teilnehmenden erlernten grundlegende Knoten und Seilmanöver, damit sie in Zukunft einfache Seilbrücken und Schaukeln mit den Schulkindern errichten können. Draussen zu kochen ist eine Fähigkeit, die nicht nur das kulinarische Repertoire erweitert, sondern auch den Schülern zeigt, wie sie mit einfachen Mitteln köstliche Mahlzeiten im Freien zubereiten können. Das Lehrerinnenteam von Lauerz beherrscht nun die Kunst des Draussen-Kochens über dem Feuer und kann diese Fertigkeit in ihren Unterricht integrieren.

Die Weiterbildung war nicht nur lehrreich, sondern auch sehr humorvoll und bot die Gelegenheit, enger zusammenzuarbeiten und die eigenen Fähigkeiten zu stärken.

Berichte aus dem Gestalten

Seit den Sommerferien wurde im Gestalten fleissig gearbeitet. Die Kinder der MS 2 berichten, was sie in den verschiedenen Räumen erstellt haben.

Werkraum:

Im Werkraum musste man ein Boot aus Holz bauen. Der Antrieb machte man mit zwei Holzstücken, die man zusammenkleben musste. Schwierig war, den Umriss zu messen, dass die Hölzer nicht aneinander ankamen und die Gummis an dem Antrieb anzumachen war auch noch knifflig. Einfach war, zwei Hölzer auf zwei lange Hölzer zu nageln und alles abzuschleifen war auch einfach.

(Geschrieben von Leah)

Handarbeitszimmer:

Die 5. und 6. Klasse hat im Handarbeitszimmer ein Znüni Säckchen genäht. Es brauchte viel Geduld und Ausdauer. Wir durften einen Stoff selbst bestellen. Am schwierigsten war, eine kleine Öffnung für die Kordel zu drehen und richtig zu nähen. Und den Soff genau abzumessen war auch noch knifflig! Am einfachsten war es, die Kordel zu drehen, den Stoff auszuwählen & den Stoff auszuschneiden fanden ein paar Kinder auch noch einfach.

(Geschrieben von Leah)

Bildnerisches Gestalten:

Die 5. und 6. Klasse haben im Bildnerisches Gestalten ein Bild wie Picasso gemalt. Es brauchte viel Sauberkeit und Geduld. Wir hatten aber alle viel Spass. Schwierig war, dass man nicht raus malte und die Formen zu malen. Einfach war, den Hintergrund mit einer Farbe zu malen und die Accessoires zu machen.

(Der Bericht von Chiara)



Vereine, Ortsparteien

Musighüüsli

Musizieren und zwischendurch mal «fischen» gehen
Vor den Sommerferien hatte jedes Kind den Auftrag, einige Wünsche aufzuschreiben. Wofür, das wurde noch nicht verraten.



Der Regenbogenfisch, der uns durch's bevorstehende Musikjahr begleiten wird, lüftete nun das Geheimnis: Er freut sich nämlich über viele glänzende Schuppen und die Kinder können ihm dabei helfen, indem sie fleissig üben und somit Silberpunkte für die Schuppen



Das viele Üben zahlt sich aus. - Timo's Regenbogenfisch hat schon einige Silberschuppen bekommen.

sammeln. Natürlich soll dies auch ab und zu belohnt werden und die Kinder dürfen in seinem Gewässer etwas Süßes «fischen» gehen.

Um nach einem ihrer aufgeschriebenen Wünsche «fischen» zu gehen, braucht es eine höhere Anzahl Silberpunkte, es geht aber nicht mehr lange, bis die ersten Kinder soweit sind.

Ebenfalls nicht mehr lange geht es und aus dem «Musighüüsli» werden weihnachtliche Klänge ertönen. Wir werden nämlich am Kirchenchorprojekt vom 10. Dezember 23 mitmachen. Das wird eine ganz tolle Sache! Mehr dazu in einem weiteren Infoblatt.

Sandra Banz

Freizeit Erlebnis Lauerz

ChocoWelt

Schon letztes Jahr besuchten wir die Schokoladenmanufaktur Aeschbach und der Anklang bei den Kindern war sehr gross. Nun bekamen weitere 20 Kinder die Möglichkeit, einen süssen Nachmittag zu erleben.



Am Mittwoch, 18. Oktober 2023 fuhren wir nach Root zur Aeschbach Chocolatier AG und besuchten die interaktive ChocoWelt-Ausstellung. Hauseigene Originalrezepte, auserlesene natürliche Zutaten und liebevolle Handarbeit sind seit 1972 das Erfolgsgeheimnis des Familienunternehmens. In vier Gruppen aufgeteilt erfuhren wir bei einem Rundgang alles über die Geschichte der Schokolade und die Herstellung – vom Anbau der Kakaobohne bis zu den fertigen Hauspezialitäten. Es gab viel zum Entdecken, zum Lesen, Düfte zum Riechen und leckere Schokolade in allen Varianten zum Degustieren. Ganz besonders mochten die Kinder den Goldesel mit seinen feinen Schoggitalern.

Als Highlight durfte jedes Kind seine eigene 200g-Schokotafel kreieren. Ob weisse oder braune Schokolade, mit Smarties, Caramel, Beeren, Nüssen oder Streuseln – die Auswahl der Zutaten war riesig. Die Kinder hatten grossen Spass und kamen mit dem Kunstwerk in der Tasche und einem vollen Bauch nach Hause.

Dienstag, 31. Oktober 2023

18.00 bis 20.00 Uhr

↳ Gemeindeparkplatz Märchymatte Lauerz



Kommt vorbei und geniess unsere selbstgemachte Halloweenesuppe! Dazu gibts Lebkuchen, Glühwein, Kaffee und Tee.
Keine Anmeldung nötig/mit Topfkollekte.



Gemeinsam mehr erleben und entdecken!
Infos zu unseren Aktivitäten für Kinder,
Kontaktaten und Sponsoren unter
www.freizeiterlebnislauerz.clubdesk.com



Ski- und Sportclub Lauerz

Fit in den Winter mit dem Ski- und Sportclub Lauerz

NEU Ski Fit

Dienstag, 19.00–19.55 Uhr in der Turnhalle Lauerz ab dem 24. Oktober 2023

Für jedermann und jede Frau, in und um Lauerz
Funktionales Kraft- und Ausdauer-Training,
Mobilisation und Beweglichkeit für die Winter-
saison.

Kostenloses Angebot des Ski- u. Sportclub Lauerz
Infos unter www.scllauerz.ch oder
bei Brigitte Schilter, 079 332 66 72

Weitere Angebote:

Bikini Fit

Dienstag, 9–10 Uhr in der Turnhalle,
(10er Abo CHF 100)

Funktionales Kraft- und Ausdauer-Training,
Mobilisation und Beweglichkeit

Yoga

Dienstag, 20–21 Uhr im kleinen Saal,
(10er Abo CHF 100)

Mittwoch, 19–20 Uhr im kleinen Saal,
(10er Abo CHF 100)

Stärke Geduld und Ausdauer, lerne Dankbarkeit für
dein Leben

Feldenkrais

Donnerstag, 19.30–20.30 Uhr im kleinen Saal,
(10er Abo CHF 100)

Bewege Körper und Geist, entdecke deine Beweglich-
keit

Muki

Montag, 9–10 Uhr in der Turnhalle

Vaki

Samstagmorgen, einmal im Monat in der Turnhalle

Damenturnen

Montag, 20–21.30 Uhr in der Turnhalle

Senioren Turnen

Montag, 16–17 Uhr in der Turnhalle

KINDER-SKI-KURS 2024

Wir bieten dieses Jahr den Kinderskikurs für alle Lauerzer Schüler in Zusammenarbeit mit der [Prime Mountain School](#) an. Die Mindestteilnehmerzahl beträgt 6 Kinder, maximal 18 Kinder. Anmeldungen werden nach Eingang berücksichtigt. Anmeldeschluss ist der 31. Dezember 2023.

- Trainingsdaten** **5 Mittwoch Nachmittage ab dem 17. Januar 2024**
17./ 24./ 31. Januar, 07. / 14. / 21. Februar
Das Training findet je nach Wetter und Schnee statt.
Infos immer am Montag vor dem Training auf der Homepage www.scllauerz.ch.
- Skigebiet** Handgroubi oder Rotenflue
<http://www.mythenregion.ch/winter/ticket/aktivitaet/tageskarten-handgroubi/>
- Training** 14.00 H – 16.00 H
- Treffpunkt** 13.15 Gemeindeparkplatz, Rückkehr ca. 17.00 H.
- Transport** Die Kinder werden in Privatautos und dem Schulbus ins Skigebiet und zurück nach Lauerz gefahren.
- Teilnehmer** Alle Lauerzer-Schüler, welche selbständig Bügellift fahren können.
- Ausrüstung** Gute Ski-Ausrüstung und Skibekleidung, Helm ist obligatorisch.
- Mitnehmen** Nichts, es gibt Punsch und Kuchen nach dem Training.
- Kosten** **ca. (nach Absprache mit der Skischule)**
CHF 200.- für die Skischule, das Skiticket und, den Transport ins Skigebiet. Falls die Teilnehmer eine Saisonkarte für das Skigebiet Handgroubi / Rotenflue haben, bezahlen sie ca. CHF 100.-. für die Skischule und den Transport.
Nicht besuchte Nachmittage werden nicht zurückerstattet.
- Versicherung** Ist Sache der Teilnehmer, der SCL lehnt jede Haftung ab.
- Anmeldung** bis **31.12.2023** online unter www.scllauerz.ch oder mit dem Anmeldetalon an Brigitte Schilter, 079 332 66 72
- Begleitung** **ev. sind wir auf Begleitpersonen angewiesen**

✂

Anmeldung „Kinder-Ski-Kurs SCL“ Gerne auch online unter
<https://www.scllauerz.ch/trainingsangebot/anmeldung>

Teilnehmer Name _____ Vorname _____ Jahrgang _____

Ski-Karte für Skigebiet vorhanden

Begleitperson Name _____ Vorname _____

Ski-Karte für Skigebiet vorhanden

Ich kann an folgenden Trainings fahren und habe Platz für ___ Kinder:

17.01. 24.01. 31.01.

07.02. 14.02. 21.02.

Ich backe einen Kuchen am (Datum) _____



Frauen- und Mütterverein



Ausflug mit Kindern

Wie immer im September ging der Frauen- und Mütterverein Lauerz auf einen Ausflug mit den Kindern.



Am 13. September 2023 machten sich fünf Erwachsene und sieben Kinder bei Regenwetter auf den Witzweg von Ried ins Muotathal. Bei einem feinen Dessert und einem warmen Kaffee im Café Schelbert, liessen sie den Nachmittag ausklingen.

Frauen-und Mütterverein Lauerz 

Wiehnachts-Märcht

Vo dä Lauerzer für d'Lauerzer
Am Samstag, **2. Dezember 2023**

Von **14.00 - 20.00 Uhr**
in der **Mehrzweckhalle**

Für Speis und Trank ist gesorgt

**Wir freuen uns auf einen
stimmungsvollen Wiehnachtsmärcht.**



Felsreinigung inkl. Sicherheitsholzerei Zingel, Seewen - Vollsperrung

(BD/i) Die Kantonsstrasse ist im Bereich Zingel, Seewen, des Öfteren von Naturereignissen betroffen. Das letzte Mal nach intensiven Regenfällen im August 2022, als Geröll und Bäume auf die Lauerzerstrasse fielen. Das Tiefbauamt hat aus diesem Grund, in Zusammenarbeit mit dem Amt für Wald und Natur eine Risikoanalyse für diesen Abschnitt erstellen lassen.

Vernünftige und verhältnismässige Sicherungsmassnahmen sind für den betrachteten Strassenabschnitt eine grosse Herausforderung. Galerien oder Steinschlagschutznetze, welche die Risiken sehr stark reduzieren würden, sind wirtschaftlich nicht umsetzbar. Weiter ist dies auch aus Sicht des Natur- und Landschaftsschutzes (BLN) nicht optimal. Die einzig realisier- und rasch umsetzbare Lösung kann nur durch eine Felsreinigung inkl. Sicherheitsholzerei sichergestellt werden. Dadurch kann das Naturgefahrenrisiko für mehrere Jahre reduziert werden.

Organisatorische und sicherheitstechnische Herausforderung

Eine grosse Herausforderung für die Umsetzung der oben genannten Massnahmen ist die Dimension der zu reinigenden Felswand (130 x 130 m) und die dadurch anfallende Menge an Schuttmaterial und Holz. Infolge dieser Ausmasse und der grossen Fallhöhe des Materials muss die Kantonsstrasse mit Kies eingeschüttet werden, um strukturelle Schäden am Strassenkörper zu verhindern. Dies bedingt, dass die Kantonsstrasse und der angrenzende Seebereich im Abschnitt «Zingel» komplett gesperrt werden muss. Durch die eingeschüttete Strasse kann die Sperrung in der Nacht auch nicht aufgehoben werden. Infolge dessen werden die Arbeitsabläufe und -zeiten auf das Äusserste ausgenutzt. So arbeitet die Spezialfirma z.B. auch samstags und sonntags. Die Arbeitsbedingungen sind zudem äusserst anspruchsvoll. So sind die Felsreinigungsspezialisten ständig am Seil gesichert, damit sie ihre Arbeiten hoch über der Strasse, im Wald, auf lockerem Untergrund fachgerecht ausführen können.

Die Arbeiten beginnen am 11. November 2023 um 07.00 Uhr und dauern bei günstiger Witterung voraussichtlich bis am 28. November 2023 um 17.00 Uhr. Der Zeitpunkt für die Ausführung wurde so gewählt, dass die Auswirkungen auf die Umwelt (See, Vegetation, Winter/Frost) und Benutzer (ausserhalb Ferien- und Badezeit, wenig Langsamverkehr) möglichst gering sind.

Temporäre Einschränkungen

Das Baudepartement ist sich selbstverständlich der grossen Einschränkungen und Behinderungen, insbesondere für die Einwohner von Lauerz, bewusst. Aber nur mit dieser Massnahme kann der Kanton, als Infrastrukturbetreiber und Werkeigentümer, seiner gesetzlichen Verpflichtungen für eine sichere Strasse nachkommen. Mit diesem intensiven Kurzeinsatz sollen die unangenehmen Auswirkungen so gering wie möglich gehalten werden, damit die Strasse in den nächsten Jahren wieder sicher benutzt werden kann. Das Baudepartement bittet deshalb die Anwohner um Verständnis für diese temporäre Einschränkung und Belastung. Bei schlechter Witterung müssen, insbesondere zum Schutz der Arbeiter, allenfalls Anpassungen am Terminprogramm vorgenommen werden.

Baudepartement

Auskunft: Markus Zraggen, Abteilung Betrieb, Tiefbauamt, Telefon 041 819 18 80

Zusatzverteiler: Gemeinde Lauerz (gemeinde@lauerz.ch)
Gemeinde Steinen (gemeinde@steinen.ch)
Gemeinde Schwyz (gemeindekanzlei@gemeindeschwyz.ch)
Bezirk Schwyz (info@bezirk-schwyz.ch)
Kibag Kies Seewen AG (k.schorno@kibag.ch)
AWN (lukas.inderbitzin@sz.ch)



| | Montag-Freitag ohne allg. Feiertage sowie 2. Jan | | | | | | | | | | | | | | | | | | | | | |
|---------------------------|--|-------|-------|-------|-------|-------|-------|-------|-------|-------|-------|-------|-------|-------|-------|-------|-------|-------|-------|-------|-------|--|
| | 50101 | 50103 | 50105 | 50107 | 50109 | 50111 | 50113 | 50115 | 50117 | 50119 | 50121 | 50123 | 50125 | 50127 | 50129 | 50131 | 50133 | 50135 | 50137 | 50139 | | |
| Arth-Goldau, Bahnhof | 5.39 | 6.21 | 6.39 | 7.21 | 7.39 | 8.21 | 8.39 | 9.21 | 9.39 | 10.21 | 10.39 | 11.21 | 11.39 | 12.21 | 12.39 | 13.21 | 13.39 | 14.21 | 14.39 | 15.21 | | |
| Goldau, Kehlmattli | 5.41 | 6.23 | 6.41 | 7.23 | 7.41 | 8.23 | 8.41 | 9.23 | 9.41 | 10.23 | 10.41 | 11.23 | 11.41 | 12.23 | 12.41 | 13.23 | 13.41 | 14.23 | 14.41 | 15.23 | | |
| Goldau, Bernerhöhe | 5.42 | 6.24 | 6.42 | 7.24 | 7.42 | 8.24 | 8.42 | 9.24 | 9.42 | 10.24 | 10.42 | 11.24 | 11.42 | 12.24 | 12.42 | 13.24 | 13.42 | 14.24 | 14.42 | 15.24 | | |
| Goldau, Buosingen Camping | 5.42 | 6.24 | 6.42 | 7.24 | 7.42 | 8.24 | 8.42 | 9.24 | 9.42 | 10.24 | 10.42 | 11.24 | 11.42 | 12.24 | 12.42 | 13.24 | 13.42 | 14.24 | 14.42 | 15.24 | | |
| Goldau, Waage | 5.43 | 6.25 | 6.43 | 7.25 | 7.43 | 8.25 | 8.43 | 9.25 | 9.43 | 10.25 | 10.43 | 11.25 | 11.43 | 12.25 | 12.43 | 13.25 | 13.43 | 14.25 | 14.43 | 15.25 | | |
| Lauerz, Dorf | 5.45 | 6.27 | 6.45 | 7.27 | 7.45 | 8.27 | 8.45 | 9.27 | 9.45 | 10.27 | 10.45 | 11.27 | 11.45 | 12.27 | 12.45 | 13.27 | 13.45 | 14.27 | 14.45 | 15.27 | | |
| Lauerz, Mühle | 5.45 | | 6.45 | | 7.45 | | 8.45 | | 9.45 | | 10.45 | | 11.45 | | 12.45 | | 13.45 | | 14.45 | | 15.27 | |
| Lauerz, Seegütli | 5.46 | | 6.46 | | 7.46 | | 8.46 | | 9.46 | | 10.46 | | 11.46 | | 12.46 | | 13.46 | | 14.46 | | | |
| Lauerz, Schwanau | 5.46 | | 6.46 | | 7.46 | | 8.46 | | 9.46 | | 10.46 | | 11.46 | | 12.46 | | 13.46 | | 14.46 | | | |
| | 50141 | 50143 | 50145 | 50147 | 50149 | 50151 | 50153 | 50155 | 50157 | 50159 | 50161 | 50163 | 50165 | 50167 | 50169 | 50171 | 50173 | 50177 | f | | | |
| Arth-Goldau, Bahnhof | 15.39 | 16.21 | 16.39 | 17.21 | 17.39 | 18.21 | 18.39 | 19.21 | 19.39 | 20.21 | 20.39 | 21.21 | 21.52 | 22.21 | 22.52 | 23.21 | 23.52 | 0.32 | | | | |
| Goldau, Kehlmattli | 15.41 | 16.23 | 16.41 | 17.23 | 17.41 | 18.23 | 18.41 | 19.23 | 19.41 | 20.23 | 20.41 | 21.23 | 21.54 | 22.23 | 22.54 | 23.23 | 23.54 | 0.34 | | | | |
| Goldau, Bernerhöhe | 15.42 | 16.24 | 16.42 | 17.24 | 17.42 | 18.24 | 18.42 | 19.24 | 19.42 | 20.24 | 20.42 | 21.24 | 21.55 | 22.24 | 22.55 | 23.24 | 23.55 | 0.35 | | | | |
| Goldau, Buosingen Camping | 15.42 | 16.24 | 16.42 | 17.24 | 17.42 | 18.24 | 18.42 | 19.24 | 19.42 | 20.24 | 20.42 | 21.24 | 21.55 | 22.24 | 22.55 | 23.24 | 23.55 | 0.35 | | | | |
| Goldau, Waage | 15.43 | 16.25 | 16.43 | 17.25 | 17.43 | 18.25 | 18.43 | 19.25 | 19.43 | 20.25 | 20.43 | 21.25 | 21.56 | 22.25 | 22.56 | 23.25 | 23.56 | 0.36 | | | | |
| Lauerz, Dorf | 15.45 | 16.27 | 16.45 | 17.27 | 17.45 | 18.27 | 18.45 | 19.27 | 19.45 | 20.27 | 20.45 | 21.27 | 21.58 | 22.27 | 22.58 | 23.27 | 23.58 | 0.38 | | | | |
| Lauerz, Mühle | 15.45 | | 16.45 | | 17.45 | | 18.45 | | 19.45 | | 20.45 | | 21.58 | | 22.58 | | 23.58 | | 0.38 | | | |
| Lauerz, Seegütli | 15.46 | | 16.46 | | 17.46 | | 18.46 | | 19.46 | | 20.46 | | 21.59 | | 22.59 | | 23.59 | | 0.39 | | | |
| Lauerz, Schwanau | 15.46 | | 16.46 | | 17.46 | | 18.46 | | 19.46 | | 20.46 | | 21.59 | | 22.59 | | 23.59 | | 0.39 | | | |
| | 50101 | 50103 | 50105 | 50107 | 50109 | 50111 | 50113 | 50115 | 50117 | 50119 | 50121 | 50123 | 50125 | 50127 | 50129 | 50131 | 50133 | 50135 | 50137 | 50139 | | |
| Arth-Goldau, Bahnhof | 5.39 | 6.21 | 6.39 | 7.21 | 7.39 | 8.21 | 8.39 | 9.21 | 9.39 | 10.21 | 10.39 | 11.21 | 11.39 | 12.21 | 12.39 | 13.21 | 13.39 | 14.21 | 14.39 | 15.21 | | |
| Goldau, Kehlmattli | 5.41 | 6.23 | 6.41 | 7.23 | 7.41 | 8.23 | 8.41 | 9.23 | 9.41 | 10.23 | 10.41 | 11.23 | 11.41 | 12.23 | 12.41 | 13.23 | 13.41 | 14.23 | 14.41 | 15.23 | | |
| Goldau, Bernerhöhe | 5.42 | 6.24 | 6.42 | 7.24 | 7.42 | 8.24 | 8.42 | 9.24 | 9.42 | 10.24 | 10.42 | 11.24 | 11.42 | 12.24 | 12.42 | 13.24 | 13.42 | 14.24 | 14.42 | 15.24 | | |
| Goldau, Buosingen Camping | 5.42 | 6.24 | 6.42 | 7.24 | 7.42 | 8.24 | 8.42 | 9.24 | 9.42 | 10.24 | 10.42 | 11.24 | 11.42 | 12.24 | 12.42 | 13.24 | 13.42 | 14.24 | 14.42 | 15.24 | | |
| Goldau, Waage | 5.43 | 6.25 | 6.43 | 7.25 | 7.43 | 8.25 | 8.43 | 9.25 | 9.43 | 10.25 | 10.43 | 11.25 | 11.43 | 12.25 | 12.43 | 13.25 | 13.43 | 14.25 | 14.43 | 15.25 | | |
| Lauerz, Dorf | 5.45 | 6.27 | 6.45 | 7.27 | 7.45 | 8.27 | 8.45 | 9.27 | 9.45 | 10.27 | 10.45 | 11.27 | 11.45 | 12.27 | 12.45 | 13.27 | 13.45 | 14.27 | 14.45 | 15.27 | | |
| Lauerz, Mühle | 5.45 | | 6.45 | | 7.45 | | 8.45 | | 9.45 | | 10.45 | | 11.45 | | 12.45 | | 13.45 | | 14.45 | | | |
| Lauerz, Seegütli | 5.46 | | 6.46 | | 7.46 | | 8.46 | | 9.46 | | 10.46 | | 11.46 | | 12.46 | | 13.46 | | 14.46 | | | |
| Lauerz, Schwanau | 5.46 | | 6.46 | | 7.46 | | 8.46 | | 9.46 | | 10.46 | | 11.46 | | 12.46 | | 13.46 | | 14.46 | | | |
| | 50141 | 50143 | 50145 | 50147 | 50149 | 50151 | 50153 | 50155 | 50157 | 50159 | 50161 | 50163 | 50165 | 50167 | 50169 | 50171 | 50173 | 50175 | | | | |
| Arth-Goldau, Bahnhof | 15.39 | 16.21 | 16.39 | 17.21 | 17.39 | 18.21 | 18.39 | 19.21 | 19.39 | 20.21 | 20.39 | 21.21 | 21.52 | 22.21 | 22.52 | 23.21 | 23.52 | 0.32 | | | | |
| Goldau, Kehlmattli | 15.41 | 16.23 | 16.41 | 17.23 | 17.41 | 18.23 | 18.41 | 19.23 | 19.41 | 20.23 | 20.41 | 21.23 | 21.54 | 22.23 | 22.54 | 23.23 | 23.54 | 0.34 | | | | |
| Goldau, Bernerhöhe | 15.42 | 16.24 | 16.42 | 17.24 | 17.42 | 18.24 | 18.42 | 19.24 | 19.42 | 20.24 | 20.42 | 21.24 | 21.55 | 22.24 | 22.55 | 23.24 | 23.55 | 0.35 | | | | |
| Goldau, Buosingen Camping | 15.42 | 16.24 | 16.42 | 17.24 | 17.42 | 18.24 | 18.42 | 19.24 | 19.42 | 20.24 | 20.42 | 21.24 | 21.55 | 22.24 | 22.55 | 23.24 | 23.55 | 0.35 | | | | |
| Goldau, Waage | 15.43 | 16.25 | 16.43 | 17.25 | 17.43 | 18.25 | 18.43 | 19.25 | 19.43 | 20.25 | 20.43 | 21.25 | 21.56 | 22.25 | 22.56 | 23.25 | 23.56 | 0.36 | | | | |
| Lauerz, Dorf | 15.45 | 16.27 | 16.45 | 17.27 | 17.45 | 18.27 | 18.45 | 19.27 | 19.45 | 20.27 | 20.45 | 21.27 | 21.58 | 22.27 | 22.58 | 23.27 | 23.58 | 0.38 | | | | |
| Lauerz, Mühle | 15.45 | | 16.45 | | 17.45 | | 18.45 | | 19.45 | | 20.45 | | 21.58 | | 22.58 | | 23.58 | | 0.38 | | | |
| Lauerz, Seegütli | 15.46 | | 16.46 | | 17.46 | | 18.46 | | 19.46 | | 20.46 | | 21.59 | | 22.59 | | 23.59 | | 0.39 | | | |
| Lauerz, Schwanau | 15.46 | | 16.46 | | 17.46 | | 18.46 | | 19.46 | | 20.46 | | 21.59 | | 22.59 | | 23.59 | | 0.39 | | | |
| | 50105 | 50107 | 50109 | 50111 | 50113 | 50115 | 50117 | 50119 | 50121 | 50123 | 50125 | 50127 | 50129 | 50131 | 50133 | 50135 | 50137 | 50139 | 50141 | 50143 | | |
| Arth-Goldau, Bahnhof | 6.39 | 7.21 | 7.39 | 8.21 | 8.39 | 9.21 | 9.39 | 10.21 | 10.39 | 11.21 | 11.39 | 12.21 | 12.39 | 13.21 | 13.39 | 14.21 | 14.39 | 15.21 | 15.39 | 16.21 | | |
| Goldau, Kehlmattli | 6.41 | 7.23 | 7.41 | 8.23 | 8.41 | 9.23 | 9.41 | 10.23 | 10.41 | 11.23 | 11.41 | 12.23 | 12.41 | 13.23 | 13.41 | 14.23 | 14.41 | 15.23 | 15.41 | 16.23 | | |
| Goldau, Bernerhöhe | 6.42 | 7.24 | 7.42 | 8.24 | 8.42 | 9.24 | 9.42 | 10.24 | 10.42 | 11.24 | 11.42 | 12.24 | 12.42 | 13.24 | 13.42 | 14.24 | 14.42 | 15.24 | 15.42 | 16.24 | | |
| Goldau, Buosingen Camping | 6.42 | 7.24 | 7.42 | 8.24 | 8.42 | 9.24 | 9.42 | 10.24 | 10.42 | 11.24 | 11.42 | 12.24 | 12.42 | 13.24 | 13.42 | 14.24 | 14.42 | 15.24 | 15.42 | 16.24 | | |
| Goldau, Waage | 6.43 | 7.25 | 7.43 | 8.25 | 8.43 | 9.25 | 9.43 | 10.25 | 10.43 | 11.25 | 11.43 | 12.25 | 12.43 | 13.25 | 13.43 | 14.25 | 14.43 | 15.25 | 15.43 | 16.25 | | |
| Lauerz, Dorf | 6.45 | 7.27 | 7.45 | 8.27 | 8.45 | 9.27 | 9.45 | 10.27 | 10.45 | 11.27 | 11.45 | 12.27 | 12.45 | 13.27 | 13.45 | 14.27 | 14.45 | 15.27 | 15.45 | 16.27 | | |
| Lauerz, Mühle | 6.45 | | 7.45 | | 8.45 | | 9.45 | | 10.45 | | 11.45 | | 12.45 | | 13.45 | | 14.45 | | 15.45 | | | |
| Lauerz, Seegütli | 6.46 | | 7.46 | | 8.46 | | 9.46 | | 10.46 | | 11.46 | | 12.46 | | 13.46 | | 14.46 | | 15.46 | | | |
| Lauerz, Schwanau | 6.46 | | 7.46 | | 8.46 | | 9.46 | | 10.46 | | 11.46 | | 12.46 | | 13.46 | | 14.46 | | 15.46 | | | |
| | 50145 | 50147 | 50149 | 50151 | 50153 | 50155 | 50157 | 50159 | 50161 | 50163 | 50165 | 50167 | 50169 | 50171 | 50173 | | | | | | | |
| Arth-Goldau, Bahnhof | 16.39 | 17.21 | 17.39 | 18.21 | 18.39 | 19.21 | 19.39 | 20.21 | 20.39 | 21.21 | 21.52 | 22.21 | 22.52 | 23.21 | 23.52 | | | | | | | |
| Goldau, Kehlmattli | 16.41 | 17.23 | 17.41 | 18.23 | 18.41 | 19.23 | 19.41 | 20.23 | 20.41 | 21.23 | 21.54 | 22.23 | 22.54 | 23.23 | 23.54 | | | | | | | |
| Goldau, Bernerhöhe | 16.42 | 17.24 | 17.42 | 18.24 | 18.42 | 19.24 | 19.42 | 20.24 | 20.42 | 21.24 | 21.55 | 22.24 | 22.55 | 23.24 | 23.55 | | | | | | | |
| Goldau, Buosingen Camping | 16.42 | 17.24 | 17.42 | 18.24 | 18.42 | 19.24 | 19.42 | 20.24 | 20.42 | 21.24 | 21.55 | 22.24 | 22.55 | 23.24 | 23.55 | | | | | | | |
| Goldau, Waage | 16.43 | 17.25 | 17.43 | 18.25 | 18.43 | 19.25 | 19.43 | 20.25 | 20.43 | 21.25 | 21.56 | 22.25 | 22.56 | 23.25 | 23.56 | | | | | | | |
| Lauerz, Dorf | 16.45 | 17.27 | 17.45 | 18.27 | 18.45 | 19.27 | 19.45 | 20.27 | 20.45 | 21.27 | 21.58 | 22.27 | 22.58 | 23.27 | 23.58 | | | | | | | |
| Lauerz, Mühle | 16.45 | | 17.45 | | 18.45 | | 19.45 | | 20.45 | | 21.58 | | 22.58 | | 23.58 | | | | | | | |
| Lauerz, Seegütli | 16.46 | | 17.46 | | 18.46 | | 19.46 | | 20.46 | | 21.59 | | 22.59 | | 23.59 | | | | | | | |
| Lauerz, Schwanau | 16.46 | | 17.46 | | 18.46 | | 19.46 | | 20.46 | | 21.59 | | 22.59 | | 23.59 | | | | | | | |

f Fahrt nur freitags



| | Montag-Freitag ohne allg. Feiertage sowie 2. Jan | | | | | | | | | | | | | | | | | | | | |
|---------------------------|--|-------|-------|-------|-------|-------|-------|-------|-------|-------|-------|-------|-------|-------|-------|-------|-------|-------|-------|-------|--|
| | 50102 | 50104 | 50106 | 50108 | 50110 | 50112 | 50114 | 50116 | 50118 | 50120 | 50122 | 50124 | 50126 | 50128 | 50130 | 50132 | 50134 | 50136 | 50138 | 50140 | |
| Lauerz, Schwanau | 5.27 | 6.09 | | 7.09 | | 8.09 | | 9.09 | | 10.09 | | 11.09 | | 12.09 | | 13.09 | | 14.09 | | 15.09 | |
| Lauerz, Seegütli | 5.27 | 6.09 | | 7.09 | | 8.09 | | 9.09 | | 10.09 | | 11.09 | | 12.09 | | 13.09 | | 14.09 | | 15.09 | |
| Lauerz, Mühle | 5.28 | 6.10 | | 7.10 | | 8.10 | | 9.10 | | 10.10 | | 11.10 | | 12.10 | | 13.10 | | 14.10 | | 15.10 | |
| Lauerz, Dorf | 5.29 | 6.11 | 6.29 | 7.11 | 7.29 | 8.11 | 8.29 | 9.11 | 9.29 | 10.11 | 10.29 | 11.11 | 11.29 | 12.11 | 12.29 | 13.11 | 13.29 | 14.11 | 14.29 | 15.11 | |
| Goldau, Waage | 5.30 | 6.12 | 6.30 | 7.12 | 7.30 | 8.12 | 8.30 | 9.12 | 9.30 | 10.12 | 10.30 | 11.12 | 11.30 | 12.12 | 12.30 | 13.12 | 13.30 | 14.12 | 14.30 | 15.12 | |
| Goldau, Buosingen Camping | 5.31 | 6.13 | 6.31 | 7.13 | 7.31 | 8.13 | 8.31 | 9.13 | 9.31 | 10.13 | 10.31 | 11.13 | 11.31 | 12.13 | 12.31 | 13.13 | 13.31 | 14.13 | 14.31 | 15.13 | |
| Goldau, Bernerhöhe | 5.32 | 6.14 | 6.32 | 7.14 | 7.32 | 8.14 | 8.32 | 9.14 | 9.32 | 10.14 | 10.32 | 11.14 | 11.32 | 12.14 | 12.32 | 13.14 | 13.32 | 14.14 | 14.32 | 15.14 | |
| Goldau, Kehlmattli | 5.32 | 6.14 | 6.32 | 7.14 | 7.32 | 8.14 | 8.32 | 9.14 | 9.32 | 10.14 | 10.32 | 11.14 | 11.32 | 12.14 | 12.32 | 13.14 | 13.32 | 14.14 | 14.32 | 15.14 | |
| Arth-Goldau, Bahnhof | 5.37 | 6.19 | 6.37 | 7.19 | 7.37 | 8.19 | 8.37 | 9.19 | 9.37 | 10.19 | 10.37 | 11.19 | 11.37 | 12.19 | 12.37 | 13.19 | 13.37 | 14.19 | 14.37 | 15.19 | |
| | 50142 | 50144 | 50146 | 50148 | 50150 | 50152 | 50154 | 50156 | 50158 | 50160 | 50162 | 50164 | 50166 | 50168 | 50170 | 50172 | 50174 | 50176 | f | | |
| Lauerz, Schwanau | | 16.09 | | 17.09 | | 18.09 | | 19.09 | | 20.09 | | 21.09 | | 22.09 | | 23.09 | | | | 0.11 | |
| Lauerz, Seegütli | | 16.09 | | 17.09 | | 18.09 | | 19.09 | | 20.09 | | 21.09 | | 22.09 | | 23.09 | | | | 0.11 | |
| Lauerz, Mühle | | 16.10 | | 17.10 | | 18.10 | | 19.10 | | 20.10 | | 21.10 | | 22.10 | | 23.10 | | | | 0.12 | |
| Lauerz, Dorf | 15.29 | 16.11 | 16.29 | 17.11 | 17.29 | 18.11 | 18.29 | 19.11 | 19.29 | 20.11 | 20.29 | 21.11 | 21.29 | 22.11 | 22.29 | 23.11 | 23.29 | | | 0.13 | |
| Goldau, Waage | 15.30 | 16.12 | 16.30 | 17.12 | 17.30 | 18.12 | 18.30 | 19.12 | 19.30 | 20.12 | 20.30 | 21.12 | 21.30 | 22.12 | 22.30 | 23.12 | 23.30 | | | 0.14 | |
| Goldau, Buosingen Camping | 15.31 | 16.13 | 16.31 | 17.13 | 17.31 | 18.13 | 18.31 | 19.13 | 19.31 | 20.13 | 20.31 | 21.13 | 21.31 | 22.13 | 22.31 | 23.13 | 23.31 | | | 0.15 | |
| Goldau, Bernerhöhe | 15.32 | 16.14 | 16.32 | 17.14 | 17.32 | 18.14 | 18.32 | 19.14 | 19.32 | 20.14 | 20.32 | 21.14 | 21.32 | 22.14 | 22.32 | 23.14 | 23.32 | | | 0.16 | |
| Goldau, Kehlmattli | 15.32 | 16.14 | 16.32 | 17.14 | 17.32 | 18.14 | 18.32 | 19.14 | 19.32 | 20.14 | 20.32 | 21.14 | 21.32 | 22.14 | 22.32 | 23.14 | 23.32 | | | 0.16 | |
| Arth-Goldau, Bahnhof | 15.37 | 16.19 | 16.37 | 17.19 | 17.37 | 18.19 | 18.37 | 19.19 | 19.37 | 20.19 | 20.37 | 21.19 | 21.37 | 22.19 | 22.37 | 23.19 | 23.37 | | | 0.21 | |
| | Samstag ohne allg. Feiertage | | | | | | | | | | | | | | | | | | | | |
| | 50102 | 50104 | 50106 | 50108 | 50110 | 50112 | 50114 | 50116 | 50118 | 50120 | 50122 | 50124 | 50126 | 50128 | 50130 | 50132 | 50134 | 50136 | 50138 | 50140 | |
| Lauerz, Schwanau | 5.27 | 6.09 | | 7.09 | | 8.09 | | 9.09 | | 10.09 | | 11.09 | | 12.09 | | 13.09 | | 14.09 | | 15.09 | |
| Lauerz, Seegütli | 5.27 | 6.09 | | 7.09 | | 8.09 | | 9.09 | | 10.09 | | 11.09 | | 12.09 | | 13.09 | | 14.09 | | 15.09 | |
| Lauerz, Mühle | 5.28 | 6.10 | | 7.10 | | 8.10 | | 9.10 | | 10.10 | | 11.10 | | 12.10 | | 13.10 | | 14.10 | | 15.10 | |
| Lauerz, Dorf | 5.29 | 6.11 | 6.29 | 7.11 | 7.29 | 8.11 | 8.29 | 9.11 | 9.29 | 10.11 | 10.29 | 11.11 | 11.29 | 12.11 | 12.29 | 13.11 | 13.29 | 14.11 | 14.29 | 15.11 | |
| Goldau, Waage | 5.30 | 6.12 | 6.30 | 7.12 | 7.30 | 8.12 | 8.30 | 9.12 | 9.30 | 10.12 | 10.30 | 11.12 | 11.30 | 12.12 | 12.30 | 13.12 | 13.30 | 14.12 | 14.30 | 15.12 | |
| Goldau, Buosingen Camping | 5.31 | 6.13 | 6.31 | 7.13 | 7.31 | 8.13 | 8.31 | 9.13 | 9.31 | 10.13 | 10.31 | 11.13 | 11.31 | 12.13 | 12.31 | 13.13 | 13.31 | 14.13 | 14.31 | 15.13 | |
| Goldau, Bernerhöhe | 5.32 | 6.14 | 6.32 | 7.14 | 7.32 | 8.14 | 8.32 | 9.14 | 9.32 | 10.14 | 10.32 | 11.14 | 11.32 | 12.14 | 12.32 | 13.14 | 13.32 | 14.14 | 14.32 | 15.14 | |
| Goldau, Kehlmattli | 5.32 | 6.14 | 6.32 | 7.14 | 7.32 | 8.14 | 8.32 | 9.14 | 9.32 | 10.14 | 10.32 | 11.14 | 11.32 | 12.14 | 12.32 | 13.14 | 13.32 | 14.14 | 14.32 | 15.14 | |
| Arth-Goldau, Bahnhof | 5.37 | 6.19 | 6.37 | 7.19 | 7.37 | 8.19 | 8.37 | 9.19 | 9.37 | 10.19 | 10.37 | 11.19 | 11.37 | 12.19 | 12.37 | 13.19 | 13.37 | 14.19 | 14.37 | 15.19 | |
| | 50142 | 50144 | 50146 | 50148 | 50150 | 50152 | 50154 | 50156 | 50158 | 50160 | 50162 | 50164 | 50166 | 50168 | 50170 | 50172 | 50174 | 50178 | | | |
| Lauerz, Schwanau | | 16.09 | | 17.09 | | 18.09 | | 19.09 | | 20.09 | | 21.09 | | 22.09 | | 23.09 | | | | 0.11 | |
| Lauerz, Seegütli | | 16.09 | | 17.09 | | 18.09 | | 19.09 | | 20.09 | | 21.09 | | 22.09 | | 23.09 | | | | 0.11 | |
| Lauerz, Mühle | | 16.10 | | 17.10 | | 18.10 | | 19.10 | | 20.10 | | 21.10 | | 22.10 | | 23.10 | | | | 0.12 | |
| Lauerz, Dorf | 15.29 | 16.11 | 16.29 | 17.11 | 17.29 | 18.11 | 18.29 | 19.11 | 19.29 | 20.11 | 20.29 | 21.11 | 21.29 | 22.11 | 22.29 | 23.11 | 23.29 | | | 0.13 | |
| Goldau, Waage | 15.30 | 16.12 | 16.30 | 17.12 | 17.30 | 18.12 | 18.30 | 19.12 | 19.30 | 20.12 | 20.30 | 21.12 | 21.30 | 22.12 | 22.30 | 23.12 | 23.30 | | | 0.14 | |
| Goldau, Buosingen Camping | 15.31 | 16.13 | 16.31 | 17.13 | 17.31 | 18.13 | 18.31 | 19.13 | 19.31 | 20.13 | 20.31 | 21.13 | 21.31 | 22.13 | 22.31 | 23.13 | 23.31 | | | 0.15 | |
| Goldau, Bernerhöhe | 15.32 | 16.14 | 16.32 | 17.14 | 17.32 | 18.14 | 18.32 | 19.14 | 19.32 | 20.14 | 20.32 | 21.14 | 21.32 | 22.14 | 22.32 | 23.14 | 23.32 | | | 0.16 | |
| Goldau, Kehlmattli | 15.32 | 16.14 | 16.32 | 17.14 | 17.32 | 18.14 | 18.32 | 19.14 | 19.32 | 20.14 | 20.32 | 21.14 | 21.32 | 22.14 | 22.32 | 23.14 | 23.32 | | | 0.16 | |
| Arth-Goldau, Bahnhof | 15.37 | 16.19 | 16.37 | 17.19 | 17.37 | 18.19 | 18.37 | 19.19 | 19.37 | 20.19 | 20.37 | 21.19 | 21.37 | 22.19 | 22.37 | 23.19 | 23.37 | | | 0.21 | |
| | Sonn- und allg. Feiertage, ohne 2. Jan | | | | | | | | | | | | | | | | | | | | |
| | 50106 | 50108 | 50110 | 50112 | 50114 | 50116 | 50118 | 50120 | 50122 | 50124 | 50126 | 50128 | 50130 | 50132 | 50134 | 50136 | 50138 | 50140 | 50142 | 50144 | |
| Lauerz, Schwanau | 6.27 | 7.09 | | 8.09 | | 9.09 | | 10.09 | | 11.09 | | 12.09 | | 13.09 | | 14.09 | | 15.09 | | 16.09 | |
| Lauerz, Seegütli | 6.27 | 7.09 | | 8.09 | | 9.09 | | 10.09 | | 11.09 | | 12.09 | | 13.09 | | 14.09 | | 15.09 | | 16.09 | |
| Lauerz, Mühle | 6.28 | 7.10 | | 8.10 | | 9.10 | | 10.10 | | 11.10 | | 12.10 | | 13.10 | | 14.10 | | 15.10 | | 16.10 | |
| Lauerz, Dorf | 6.29 | 7.11 | 7.29 | 8.11 | 8.29 | 9.11 | 9.29 | 10.11 | 10.29 | 11.11 | 11.29 | 12.11 | 12.29 | 13.11 | 13.29 | 14.11 | 14.29 | 15.11 | 15.29 | 16.11 | |
| Goldau, Waage | 6.30 | 7.12 | 7.30 | 8.12 | 8.30 | 9.12 | 9.30 | 10.12 | 10.30 | 11.12 | 11.30 | 12.12 | 12.30 | 13.12 | 13.30 | 14.12 | 14.30 | 15.12 | 15.30 | 16.12 | |
| Goldau, Buosingen Camping | 6.31 | 7.13 | 7.31 | 8.13 | 8.31 | 9.13 | 9.31 | 10.13 | 10.31 | 11.13 | 11.31 | 12.13 | 12.31 | 13.13 | 13.31 | 14.13 | 14.31 | 15.13 | 15.31 | 16.13 | |
| Goldau, Bernerhöhe | 6.32 | 7.14 | 7.32 | 8.14 | 8.32 | 9.14 | 9.32 | 10.14 | 10.32 | 11.14 | 11.32 | 12.14 | 12.32 | 13.14 | 13.32 | 14.14 | 14.32 | 15.14 | 15.32 | 16.14 | |
| Goldau, Kehlmattli | 6.32 | 7.14 | 7.32 | 8.14 | 8.32 | 9.14 | 9.32 | 10.14 | 10.32 | 11.14 | 11.32 | 12.14 | 12.32 | 13.14 | 13.32 | 14.14 | 14.32 | 15.14 | 15.32 | 16.14 | |
| Arth-Goldau, Bahnhof | 6.37 | 7.19 | 7.37 | 8.19 | 8.37 | 9.19 | 9.37 | 10.19 | 10.37 | 11.19 | 11.37 | 12.19 | 12.37 | 13.19 | 13.37 | 14.19 | 14.37 | 15.19 | 15.37 | 16.19 | |
| | 50146 | 50148 | 50150 | 50152 | 50154 | 50156 | 50158 | 50160 | 50162 | 50164 | 50166 | 50168 | 50170 | 50172 | 50174 | | | | | | |
| Lauerz, Schwanau | | 17.09 | | 18.09 | | 19.09 | | 20.09 | | 21.09 | | 22.09 | | 23.09 | | | | | | | |
| Lauerz, Seegütli | | 17.09 | | 18.09 | | 19.09 | | 20.09 | | 21.09 | | 22.09 | | 23.09 | | | | | | | |
| Lauerz, Mühle | | 17.10 | | 18.10 | | 19.10 | | 20.10 | | 21.10 | | 22.10 | | 23.10 | | | | | | | |
| Lauerz, Dorf | 16.29 | 17.11 | 17.29 | 18.11 | 18.29 | 19.11 | 19.29 | 20.11 | 20.29 | 21.11 | 21.29 | 22.11 | 22.29 | 23.11 | 23.29 | | | | | | |
| Goldau, Waage | 16.30 | 17.12 | 17.30 | 18.12 | 18.30 | 19.12 | 19.30 | 20.12 | 20.30 | 21.12 | 21.30 | 22.12 | 22.30 | 23.12 | 23.30 | | | | | | |
| Goldau, Buosingen Camping | 16.31 | 17.13 | 17.31 | 18.13 | 18.31 | 19.13 | 19.31 | 20.13 | 20.31 | 21.13 | 21.31 | 22.13 | 22.31 | 23.13 | 23.31 | | | | | | |
| Goldau, Bernerhöhe | 16.32 | 17.14 | 17.32 | 18.14 | 18.32 | 19.14 | 19.32 | 20.14 | 20.32 | 21.14 | 21.32 | 22.14 | 22.32 | 23.14 | 23.32 | | | | | | |
| Goldau, Kehlmattli | 16.32 | 17.14 | 17.32 | 18.14 | 18.32 | 19.14 | 19.32 | 20.14 | 20.32 | 21.14 | 21.32 | 22.14 | 22.32 | 23.14 | 23.32 | | | | | | |
| Arth-Goldau, Bahnhof | 16.37 | 17.19 | 17.37 | 18.19 | 18.37 | 19.19 | 19.37 | 20.19 | 20.37 | 21.19 | 21.37 | 22.19 | 22.37 | 23.19 | 23.37 | | | | | | |

f Fahrt nur freitags

Vollsperrung Lauerzerstrasse, Seewen
Abschnitt Zingel km 30.18 - km 30.32

WebGIS des Kantons Schwyz

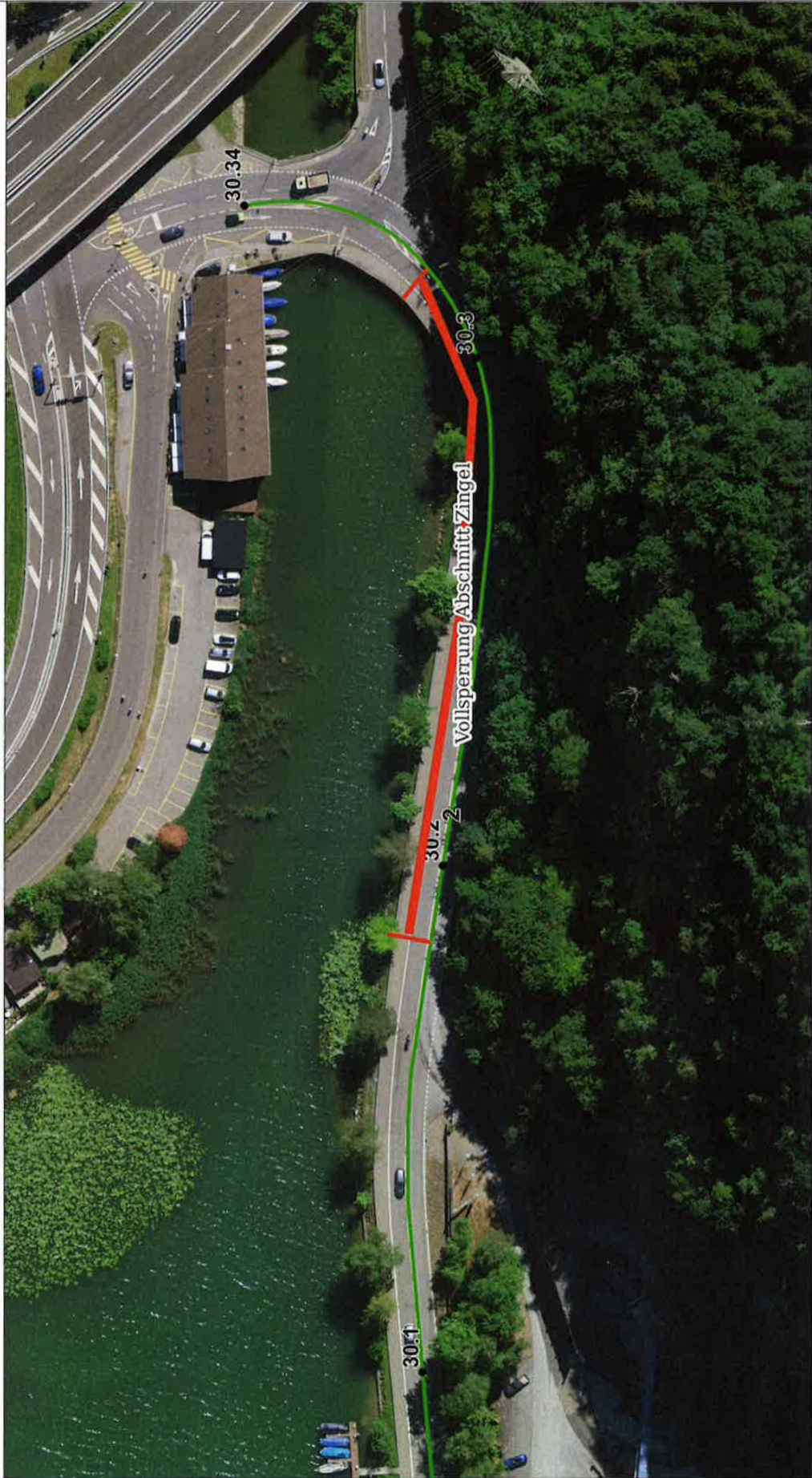
Geodaten: © swisstopo (5704005001), BLW, BAFU, BAKOM, ESTI, SchweizMobil, Kantonale Verwaltung SZ, Bezirke Kt. SZ, Gem. Freienbach SZ



Massstab 1:1'000



Die dargestellten Daten haben nur informativen Charakter. Aus diesen Daten und deren Darstellung können keine rechtlichen Ansprüche abgeleitet werden. Verbindliche Auskünfte erteilen ausschliesslich die zuständigen Stellen. Für die Benützung der Daten zu gewerblichen Zwecken und für alle Veröffentlichungen ist eine Bewilligung erforderlich. Auskünfte sind beim Amt für Geoinformation (AGI) einzuholen.



Allerheiligen

Verkauf von selbst gemachten
Grabgestecken



Samstag 28.10.2023

08:00Uhr-11:30Uhr

Beim Eingang der Pfarrkirche Lauerz



Adventskränze und Adventsgestecke.....

Verkauf Lauerz

Donnerstagabend 30.11.2023 ab 17:00 Uhr

Freitagnachmittag 01.12.2023 ab 13:30 Uhr

Weihnachtsmärcht Samstag 02.12.2023 14:00Uhr-20:00Uhr

Verkauf Goldau

Freitagmorgen 01.12.2023 ab 8:30 Uhr-11:30Uhr

Samstagmorgen 02.12.2023 ab 8:00Uhr-11:30Uhr

Frauen – und Mütterverein Lauerz



Babysitter-Dienst in Lauerz

Möchtest du in Lauerz Babys oder Kleinkinder hüten?

Es besteht die Möglichkeit beim SRK (Schweizerisches Rotes Kreuz) einen **Babysitter-Kurs** ab dem 13. Altersjahr zu absolvieren.



Dauer des Kurses:

10 Lektionen Theorie und praktische Übungen
Mittwochnachmittag 13.30 – 17.30 Uhr
Samstag 9.00 – 16.00 Uhr

15.11.2023 / 18.11.2023 in Arth

Kontakt:

Frauen Arth, Tel. 076 526 42 37,
franziska.ziegler.arth@gmyil.com

Anmeldung direkt beim Kontakt oder beim SRK Schwyz:

Andrea Heinzer, Tel. 041 811 75 74
andrea.heinzer@srk-schwyz.ch

Bei Fragen gibt der Frauen- und Mütterverein Lauerz gerne Auskunft.

Luzia Zwyer, Tel. 041 810 08 84
oder 079 742 17 15

Schweizerisches Rotes Kreuz (SRKZ)

Das Schweizerische Rote Kreuz bietet verschiedene Dienstleistungen für die Lauerzer Bevölkerung an.

Fahrdienst

Der Rotkreuz-Fahrdienst bringt behinderte oder betagte Menschen zum Arzt, ins Spital, zur Therapie, zum Kuraufenthalt, zum Coiffeur oder zum Einkaufen und anschliessend wieder nach Hause.

Kostenübersicht

- Innerhalb Lauerz (bei weniger als 14 km Fahrt) Fr. 10.00
- Sonst gilt:

| | |
|-----------------------------------|--------------|
| Entschädigung pro km | Fr. 0.75 |
| (gilt auch für Anfahrt/Heimfahrt) | |
| 1 Stunde Wartezeit | kostenlos |
| je weitere 30 Minuten | Fr. 5.00 |
| Parkgebühr | nach Aufwand |

Kontakte

Kontaktieren Sie bei Bedarf am besten zuerst das SRK-Büro in Schwyz. Dort wird Ihr Wunsch entgegengenommen und eine Fahrt für Sie organisiert. Ausserhalb der Bürozeit können Sie auch direkt bei einer der untenstehenden Fahreradressen anrufen.

| | |
|-------------------------|--------------------|
| SRK-Büro Schwyz | Tel. 041 811 75 74 |
| Baggenstos Ursi & Josef | Tel. 041 811 63 48 |
| Föhn Erna | Tel. 041 810 06 56 |

Babysitter gesucht?

Als Babysitter stehen in Lauerz die folgenden jungen Frauen zur Verfügung:

| | |
|---------------|--------------------|
| Zurfluh Lea | Tel. 078 215 15 13 |
| Clausen Sofia | Tel. 076 239 45 97 |

Alle Mädchen haben einen anerkannten Babysitter-Kurs beim Schweizerischen Roten Kreuz besucht. Dabei lernten sie, was beim Babysitten wichtig ist, und wie sie sich in schwierigen Situationen zu verhalten haben.

Alters- und Pflegezentrum Au

Ausfahrt mit Ross und Wagen

Am Donnerstag, 14. September 2023 stand ein besonderer Ausflug für die Bewohnerinnen und Bewohner auf dem Programm. Mit einem Dreispänner ging's durchs Dorf Steinen und durch die nähere Umgebung. Während die Fahrt bei einigen Bewohnerinnen und Bewohnern Erinnerungen an frühere Zeiten weckte, waren andere das erste Mal mit Ross und Wagen unterwegs. So oder so, alle genossen die gemächliche Ausfahrt, winkten Bekannten im Dorf zu oder bewunderten geschmückte Häuser und schöne Gärten. Vor oder nach der Fahrt blieb Zeit für Spiel und Spass mit den freiwilligen Betreuerinnen. Und natürlich durfte auch Kaffee und Kuchen nicht fehlen.



Alle genossen die gemütliche Fahrt im Pferdewagen

Ein grosses Dankeschön geht an alle, die diesen besonderen Ausflug für unsere Bewohnerinnen und Bewohner ermöglichten: besonders an Familie Nussbaumer für die Fahrt mit dem Pferdewagen; an die freiwilligen Betreuerinnen, die uns auch bei diesem Anlass tatkräftig unterstützten; ans Team Gastronomie, das für das leibliche Wohl sorgte; an die Mitarbeitenden der Pflege, die begleiteten und betreuten und an Carmen Studer unsere Fachfrau Aktivierung fürs Organisieren.

Marie-Therese Sommerhalder, Geschäftsführerin

Besuch der Jodlerinnen JodelSTIMMIG Steinä

Am Chilbi-Sonntag, 1. Oktober 2023 sorgten die Jodlerinnen von JodelSTIMMIG Steinä für gemütliche Stunden im Alters- und Pflegezentrum. Bewohnerinnen und Bewohner wie Besucherinnen und Besucher genossen die stimmungsvollen Klän-

ge. Herzlichen Dank den Jodlerinnen, dass sie den Weg in die Au fanden und etwas Chilbi-Stimmung ins Haus brachten.



Die Jodlerinnen von JodelSTIMMIG Steinä sorgten für gemütliche Stunden.



Bewohnerinnen, Bewohner und Besuchende freuten sich über die schönen Jodelklänge.

Kirchenchor Lauerz

Lauerzer Weihnachtssingen

Zum Weihnachtssingen sind alle herzlich eingeladen! Einerseits studiert der Kirchenchor Weihnachtslieder zur konzertanten Aufführung ein. Andererseits probt der Chor Lieder zur gemeinsamen Aufführung mit einer singenden Kinderschar. Doch auch die Konzertbesucher werden bei einigen Liedern, ähnlich einem offenen Singen, zum Mitsingen eingeladen. So entsteht ein feierliches und fröhliches Weihnachtssingen. Begleitet wird der Gesang durch ein kleines Instrumentalensemble.

Die Proben beginnen am Mittwoch, 18. Oktober 2023 um 20 Uhr im Vereinsraum Lauerz. Das Konzert findet am 10. Dezember 2023 um 17 Uhr in der Pfarrkirche Lauerz statt. (Chorleiterin Nathalie Feusi, 079 683 47 16 oder Präsident Zälli Camenzind, 079 512 07 85)



Samichlausgruppe
Lauerz

Wir vermieten auch Samichlaus- und Schmutzlikleider
für Privat- oder Vereinsanlässe

Carla Lindauer, Hasen 14, 6424 Lauerz, Tel: 079 372 63 36
Luzia Blaser, Hasen 43, 6424 Lauerz, Tel: 079 736 10 13
E-Mail: samichlaus_lauerz@hotmail.com

Der Samichlaus besucht am 1. und 2. Dezember 2023 die Familien in der Gemeinde Lauerz

Freitag, 1. Dezember 2023

18.00 Uhr Einzug vom Samichlaus in die Kirche
ca.18.30 Uhr Auszug aus der Kirche und anschliessender Besuch der Familien

Samstag, 2. Dezember 2023

Ab 18 Uhr Besuch der Familien

Anmeldung für den Samichlausbesuch

Natürlich freut sich der Samichlaus, wenn möglichst viele Familien den Besuch vom Samichlaus mit Gefolge wünschen. Dazu bitten wir um schriftliche Anmeldung mit dem Anmeldeformular bis spätestens am **19. November 2023** per E-Mail an: samichlaus_lauerz@hotmail.com. Das Anmeldeformular mit „Lob und Tadel“ ist auf der Homepage der Gemeinde Lauerz unter der Veranstaltung 1. + 2. Dez. 2023 abrufbar oder im Vereinsverzeichnis unter der Samichlausgruppe. Besten Dank.

Es können aus organisatorischen Gründen leider **keine Wünsche zum Datum** des Besuchstages berücksichtigt werden!

Den genauen Besuchstag und die Besuchszeit wird ihnen am 27. November 2023 (abends) telefonisch mitgeteilt.

Der Samichlaus freut sich bereits jetzt schon auf viele leuchtende Kinderaugen.

Herbstübungen 2023

Auch in diesem Jahr fanden vor den Mannschaftsübungen zwei Kaderübungen statt.

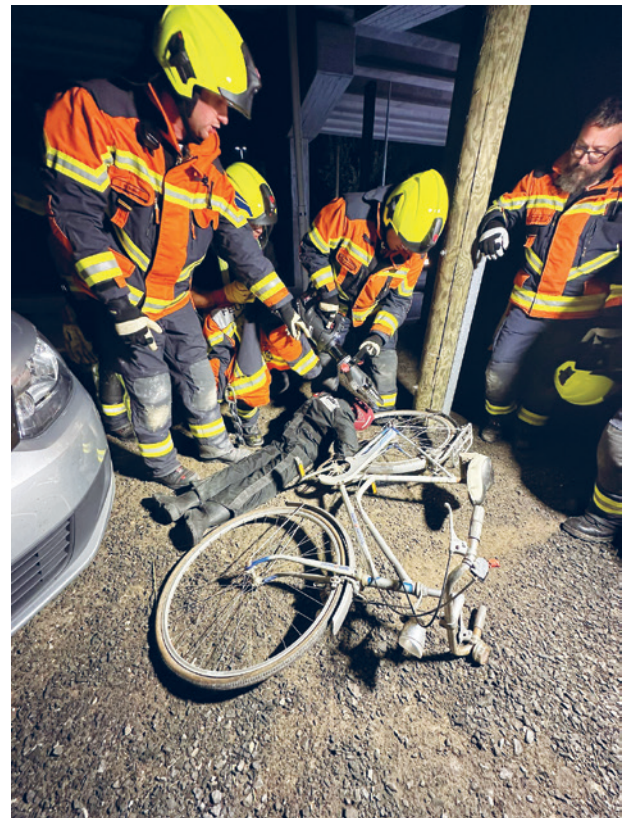
Die erste der beiden Kaderübungen legte das Hauptaugenmerk auf die Zusammenarbeit mit der Feuerwehr Steinen. Aus diesem Grund fand diese Übung in Steinen statt. Sie war in drei Posten unterteilt. Beim Posten 1 wurde die korrekte Entlüftung bei einem Brand mit starker Rauchentwicklung in einer Tiefgarage thematisiert. Beim Posten 2 wurde das Vorgehen bei einem Brand und einem Unfall beim Dorfplatz von Steinen angeschaut. Bei beiden Posten wurden viele mögliche Lösungsansätze besprochen und die jeweiligen Vor- und Nachteile wurden abgewogen. Beim Posten 3 standen ein Brand und der Austritt von Umweltschädlichen Stoffen bei einer Zugskomposition im Zentrum. Wie Sie alle wissen, verfügt Lauerz zwar über keinen Bahnhof, jedoch ist das gewonnene Wissen für das Kader der Feuerwehr Lauerz sehr relevant, da Lauerz immer mal wieder von der Feuerwehr Arth-Goldau und der Feuerwehr Steinen zur Nachbarschaftshilfe aufgebeten wird. Diese Nachbarschaftshilfe wird beim zweiten Bericht noch genauer thematisiert.



Die zweite Kaderübung fand im UFZ statt. Diese diente hauptsächlich der Vorbereitung und Umsetzung der zweiten Mannschaftsübung.

Die erste Mannschaftsübung im Herbst dieses Jahres fand ebenfalls auf dem Übungsgelände in Seewen statt. Nicht nur das Tanklöschfahrzeug ist neu, son-

dern auch einige Akkugeräte wurden angeschafft. Aus diesem Grund durften alle Aktivmitglieder, mit Berücksichtigung der benötigten Sicherheitsvorkehrungen, diese neuen Akkugeräte in Betrieb nehmen. Hier zeigte sich einmal mehr, dass wir in unserer Feuerwehr auf die Kameradschaft zählen können und dass alle Mitglieder unterschiedliche Stärken in die Feuerwehr bringen. Konkret haben Kameraden, welche aus einem handwerklichen Beruf kommen, andere wie beispielsweise mich stark unterstützt, indem sie Schritt für Schritt erklärt haben, was bei der Handhabung der neuen Geräte zu beachten ist. Besonders das neue Spreizgerät zeigte einen grossen Mehrwert, da es nicht nur hilft, Türen aufzubrechen, sondern es mehrere Funktionen beinhaltet und man auch dickere Metallstangen durchtrennen kann (vgl. Abbildung mit dem Fahrrad). Ebenfalls wurde die korrekte Anwendung der Hebekissen und der zwei Habegger nochmals thematisiert. Ziel war es, dass alle Aktivmitglieder der Feuerwehr Lauerz wissen, wie diese Dinge angewandt werden.



Die zweite Mannschaftsübung fand wiederum auf dem Übungsgelände in Seewen statt. Es handelte sich bei dieser Übung um eine Mannschaftsübung, in welcher eine Atemschutzübung integriert wurde. Dies bedeutet, dass sich die Atemschützer im Brandhaus aufhielten und dort an praktischen Beispielen Ein-

satztaktiken und -techniken einübten. Der Rest der Feuerwehr war entweder mit der Bekämpfung eines Flächenbrandes, mit der Bergung einer Person, welche von einem Auto eingeklemmt worden ist oder mit der Bergung einer Person aus einem Schacht beschäftigt. Die Person (Puppe) unter dem Auto wurde mithilfe des Hebekissens befreit. Die Person, welche aus einem Schacht geborgen werden musste, wurde mithilfe des Dreibeins geborgen. Hier zeigte sich das wertvolle Wissen der Absturzsicherer (vgl. Bild Dreibein).



Die dritte Mannschaftsübung fand in der Seebadi in Lauerz statt. Es handelte sich dabei um eine Einsatzübung. Das Motto dieser Übung war: «Nicht kleckern, sondern klotzen.» Dies, weil von allem etwas dabei war: Von eingeklemmten Gliedmassen, die freigesägt werden mussten, über Forstunfälle, kleine Brände, die Anwendung der Motorspritze, das Finden eines vermissten und verletzten Schwimmers im Lauerzersee bis hin zur Bergung eines Gleitschirmpiloten, welcher sich bei der Landung im Baum verding (vgl. Bild mit dem Baum). In diesem Zusammenhang möchte ich mich nochmals im Namen der gesamten Feuerwehr für die tolle und aufwändige Vorbereitung der Organisatoren dieser Übung bedanken. Es war wirklich sehr lehrreich und interessant!

Während der letzten Übung wurde wie alle Jahre die Reanimation inklusive der Anwendung des Defibrillators mit der gesamten Mannschaft geübt. Im Rahmen

eines weiteren Postens wurde das Umweltmodul in Einsatz genommen. Anschliessend wurden die Fahrzeuge gereinigt und die Kameradschaft wurde im Anschluss im Gasthaus Bauernhof gepflegt.

Die Feuerwehr Lauerz freut sich immer über neue Mitglieder. Falls du über eine Mitgliedschaft bei uns nachdenkst, dann melde dich doch bitte ganz unverbindlich bei unserem Kommandanten Elmar Bürgi. Es ist fast immer möglich, unsere Übungen anzuschauen und Feuerwehrluft zu schnuppern? Falls Sie als Leser irgendjemanden kennen sollten, bei dem Sie denken, passend für uns zu sein, dann zögern Sie nicht, diese Person auf uns aufmerksam zu machen.

Flavia Feierabend

Aktuelle Einsätze der Feuerwehr Lauerz

Mitte Juli wurde die Feuerwehr Lauerz wegen eines erwärmten Heuballens aufgeboden. Gärungsprozesse können zu Hitze führen. Wenn Sie also irgendwann einmal das Gefühl haben sollten, dass ein Heuballen zu warm wird, zögern Sie nicht, sich bei der Feuerwehr zu melden oder von uns eine Wärmebildkamera zu organisieren.

Vier Tage später fing ein Motormäher Feuer. Er konnte jedoch von den anwesenden Personen selbständig gelöscht und an eine sichere Stelle gebracht werden. Ende Juli wurden wir wegen zwei herrenlosen Surfbrettern aufgeboden. Glücklicherweise stellte sich heraus, dass es zu keinem Personenschaden gekommen war. In diesem Zusammenhang möchten wir Sie gerne daran erinnern, dass Sie ihre Stand-Up-Paddels oder Surfbretter bitte alle mit ihrem Namen und ihrer Telefonnummer versehen, damit die jeweiligen Besitzer schnell ausfindig gemacht und schnell Entwarnung gegeben werden kann, dass sich niemand in Seenot befindet. Gleichzeitig möchten wir Sie darauf aufmerksam machen, dass die Verantwortung für den Aufenthaltsort solcher Gerätschaften beim jeweiligen Besitzer liegt.

Ein First Responder Einsatz fand im September direkt vor dem Beginn einer Übung statt. Dies führte dazu, dass unsere Einsatzkräfte sehr schnell vor Ort waren. Neben unseren Einsatzkräften standen die Kapo Schwyz und die Rega im Einsatz.

Mitte September wurde unsere Seerettung aufgeboden, um einen vermissten Schwimmer zu finden. Auch in diesem Fall wurde die Rega aufgeboden. Glücklicherweise wurde der Schwimmer zwar stark unterkühlt, jedoch lebend und bei Bewusstsein von unseren Bootsführern aufgefunden. Einmal mehr zeigte



sich der Mehrwert des fünfjährigen Feuerwehrbootes deutlich.

Am 30. September wurde die Feuerwehr Arth-Goldau von unseren Atemschützern bei einem Brand unterstützt. Zwar kam es zu einem grossen Sachschaden, jedoch kamen glücklicherweise keine Menschen zu schaden.

Anfang Oktober hat die Feuerwehr Lauerz die Feuerwehr Ingenbohl mit Material für die Bekämpfung eines Waldbrandes unterstützt.

Flavia Feierabend

Bauernvereinigung Lauerz

Erntedank - Sonntag, 24. September 2023



Gemeinsam durften wir mit der Lauerzer Bevölkerung einen wunderschönen Erntedank - Gottesdienst feiern. Viele tüchtige und fleissige Helferinnen und Helfer haben im Hintergrund grossartiges geleistet und das Ergebnis war überwältigend.

Gerne möchten wir an dieser Stelle einmal DANKE sagen, nicht nur dem Schöpfer für die alljährlichen Gaben der Natur, sondern auch all den Bäuerinnen und Bauern, die jeden Tag Ihre Tiere und die Natur hegen und pflegen und Ihr Bestes geben.

Es war schön, mit Euch allen ein paar gemütliche Stunden zu verbringen und wir danken von Herzen für Euer Kommen.

Bauernvereinigung Lauerz

Deine Lehre bei der Spitex Regio Arth-Goldau

Wir bilden jährlich Lernende aus und freuen uns über deine Bewerbung

- **Fachperson Gesundheit FaGe EFZ** (ab Sommer 2024)

Fachperson Gesundheit - dein Beruf?

- ✓ Du hast Freude am Kontakt mit Menschen
- ✓ Du möchtest die unterschiedlichsten Menschen in ihrem Zuhause pflegen und betreuen
- ✓ Du bist gerne unterwegs und freust dich, immer wieder in einer anderen Umgebung zu arbeiten

Dann ist der Beruf als «Fachperson Gesundheit EFZ» (FaGe) und die Ausbildung in der SpiteX Regio Arth-Goldau das Richtige für dich!

Schicke uns per E-Mail dein Motivationsschreiben, deinen Lebenslauf mit Foto und deine Schulzeugnisse... und los geht's!

Deine Ansprechperson:
Suzanne Ribbers, Bereichsleitung Kerndienste
suzanne.ribbers@spitex-arth-goldau.ch

Mehr Infos:

NACHFOLGER GESUCHT

Saisonbetrieb

Für weitere Infos darfst du dich gerne bei mir melden.

Silvia Breda
badiwaegeli@outlook.com
Whats App: +41793954579

Pfarrei und Kirchenrat

Homepage

Unsere Homepage unter www.kirchelauez.ch funktioniert aus unerklärlichen Gründen nicht mehr und kann seit dem 2. Oktober nicht mehr aufgerufen werden. Im schlechtesten Fall muss die Homepage neu errichtet werden. Wir bitten um Verständnis für diesen Ausfall und bitten Sie, sich im Pfarrblatt oder am Anschlagkasten bei der Kirche über die aktuellen Anlässe zu informieren.

Erntedank 2023

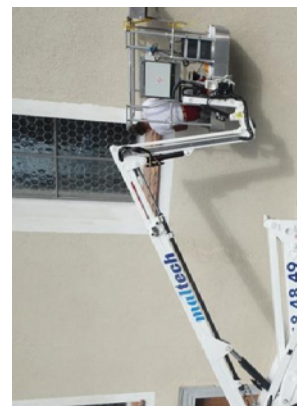
Auch diese Jahr wurde unsere Kirche von Luzia Dettling und Ruth Schelbert zu diesem Anlass wunderbar mit reichen Erntegaben aus unserer Gemeinde geschmückt. Damit wurde sichtbar gemacht, wie berechtigt unser Dank für die vielfältigen Gaben der Natur und für den Segen Gottes wohl ist.



Wir danken Pfarrer John Joy für die Gestaltung des stimmungsvollen Gottesdienstes und dem «Echo vom Brunniberg» für die musikalische Begleitung. Ein aufrichtiges Dankeschön den Mitwirkenden der Bauernvereinigung Lauerz für die Organisation und den spendierten Aperó auf dem Kirchenplatz.

Unterhaltsarbeiten an der Kirchenfassade

Bei günstigen Wetterbedingungen konnten im September und anfangs Oktober die vorgesehenen Arbeiten an der Aussenfassade der Kirche vorgenommen werden. Der Holzdachrand und der Putz an den Hohlkehlen wurden neu gestrichen, Putzschadstellen an der Dachuntersicht ausgebessert und an einigen Fenstern die Rahmen entrostet und neu gestrichen. Um diese speziellen Arbeiten ausführen zu können, kamen entsprechende Gerüste und Hebebühnen zum Einsatz. Alle Arbeiten wurden von qualifizierten Fachleuten der Firma fontana & fontana kompetent und sachkundig ausgeführt.



Veranstaltungen

| Datum | Zeit | Anlass | Verein/Veranstalter |
|------------|-------------|---|----------------------------|
| 28.10.2023 | 08.00–11.30 | Verkauf von Grabgestecken für Allerheiligen | Frauen- und Mütterverein |
| 28.10.2023 | 15.00–23.00 | Jungbürgerfeier | Gemeinderat Lauerz |
| 31.10.2023 | 12.00–15.00 | Senioren Mittagstisch Pro Senectute | Pro Senectute |
| 31.10.2023 | 18.00–20.00 | Halloween Suppe | Freizeit Erlebnis Lauerz |
| 08.11.2023 | 15.00–17.00 | Grittibänz backen in der Turnhalle | Verein Kind und Eltern |
| 10.11.2023 | 13.00–16.00 | Mütter- und Väterberatung | Spitex Regio Arth-Goldau |
| 15.11.2023 | 20.15–22.00 | Vergabe der Landteile Husmatt | Genossame Lauerz |
| 18.11.2023 | 09.30–10.30 | Vakiturnen | Ski- und Sportclub Lauerz |
| 18.11.2023 | 09.45–12.00 | Maskengarderobe | Freizeit Erlebnis Lauerz |
| 28.11.2023 | 12.00–15.00 | Senioren Mittagstisch Pro Senectute | Pro Senectute |
| 29.11.2023 | 18.00–20.00 | Samichlauskonzert | Musikschule Steinen/Lauerz |
| 30.11.2023 | ab 17.00 | Verkauf von Adventskränze und Adventsgestecke | Frauen- und Mütterverein |
| 01.12.2023 | ab 13.30 | Verkauf von Adventskränze und Adventsgestecke | Frauen- und Mütterverein |
| 01.12.2023 | 18.00–21.00 | Samichlaus Einzug in die Pfarrkirche | Samichlausgruppe Lauerz |
| 02.12.2023 | 18.00–21.00 | Samichlaus besucht die Familien | Samichlausgruppe Lauerz |
| 02.12.2023 | 14.00–20.00 | Wiehnachts-Märcht | Frauen- und Mütterverein |
| 07.12.2023 | 20.00 | Gemeindeversammlung | Gemeinde Lauerz |
| 10.12.2023 | 17.00–20.00 | Lauerzer Weihnachtssingen – Konzert | Kirchenchor Lauerz |
| 13.12.2023 | 14.00–16.30 | Cinema – Cinema | Freizeit Erlebnis Lauerz |
| 15.12.2023 | 13.00–16.00 | Mütter- und Väterberatung | Spitex Regio Arth-Goldau |
| 16.12.2023 | 09.30–10.30 | Vakiturnen | Ski- und Sportclub Lauerz |

«Mitenand bastlid mier ä Advents EntdeckerBox»



Entdeckerfamily's

Advents EntdeckerBox

Der etwas andere Adventskranz für die ganze Familie.

Samstag, 18. November 2023
9:00 Uhr im Schulhaus Lauerz

Gemeinsam die eigene EntdeckerBox machen und in das Abenteuer Advent starten.

Leiter Patrick Schneider und Team üsi Chile läbt, Ruth, Erna, Anita, Erna, Gerda



**ENTDECKER
FAMILY**





Die Advents-EntdeckerBox ist nicht nur ein Adventskranz mit vier Kerzen. Die EntdeckerBox ist gefüllt mit verschiedenen Gegenständen und vier Geschichten, die uns auf dem Weg zum Weihnachtsfest begleiten. So wird an jedem Advent die Geschichte illustriert und gleichzeitig das grosse Bild für Weihnachten aufgebaut.

Die EntdeckerBox ist für Familien mit Kindern zwischen ca. 5 und 12 Jahren und kann nicht einfach gekauft werden. Der Inhalt wird zusammen gemacht! Dabei ist das Können der ganzen Familie gefragt! Nebst dem Basteln gibt es am Event eine spannende Geschichte und ein adventliches Zvieri.

Aus organisatorischen Gründen bitten wir um eine Anmeldung. Die Teilnehmerzahl ist begrenzt.

Die Materialkosten pro Box und Familie betragen Fr. 35.–

Infos und Anmeldung mit QR-Code oder: www.kirchelauerz.ch oder www.advents-entdeckerbox.ch

Gestaltung und Redaktion

Einsendeschluss

Die Termine für die Einsendung von Artikeln oder Veranstaltungstermine für die nachfolgenden Infoblätter 2023 sind wie folgt festgelegt:

| Ausgabe | Einsendeschluss | Publikation |
|---------|-----------------|--------------|
| 10 | 15. November | 24. November |
| 11 | 13. Dezember | 22. Dezember |

Redaktion

Gemeindeverwaltung Lauerz
Husmatt 1
6424 Lauerz
Tel. 041 818 66 88
infoblatt@lauerz.ch

Öffnungszeiten Gemeindeverwaltung

| | | |
|------------|-------------|------------------------|
| Montag | 08.00–11.45 | 14.00–17.00 |
| Dienstag | 08.00–11.45 | Nachmittag geschlossen |
| Mittwoch | 08.00–11.45 | 14.30–18.30 |
| Donnerstag | 08.00–11.45 | Nachmittag geschlossen |
| Freitag | 08.00–11.45 | 14.00–16.30 |

Druck

mikado print und design
6410 Goldau